



Mynd 1: Sjöttubekkingar undirbúa tolleringar fyrir nýnema haustið 2025

# ÁRSSKÝRSLA MENNTASKÓLANS Í REYKJAVÍK 2025



Sólveig G. Hannesdóttir rektor

## Ávarp rektors

Hér verður farið yfir helstu atriði er viðkoma nemendahaldi, starfsfólki, rekstri og starfsemi Menntaskólans í Reykjavík fyrir árið 2025.

Vormisseri 2025 var með hefðbundnu sniði. Í maí brautskráðust 195 stúdentar frá skólanum. 29 af máladeildum, 40 af eðlisfræðideildum og 126 af náttúrufræðideildum.

Aðsókn að skólanum var góð 2025 og árgangurinn sem útskrifaðist úr grunnskóla það ár var stærsti árgangur í sögunni. Nýnemar sem innrituðust haustið 2025 voru því óvenjumargir og nýnemabekkir ellefu talsins.

Félagslíf nemenda var öflugt og vel skipulagt. Fastir liðir eru t.a.m. tolleringar, busaball, árshátíðir, sokkaballa, nýnemaferð, fiðluball og dimissio.

Nemendur stóðu sig afar vel í hinum ýmsu keppnum, t.d. í landskeppnum í stærðfræði, eðlisfræði, efnafræði og líffræði. Nemendur unnu til verðlauna í smásagnakeppni enskukennara, þýskupraut og frönskukeppni framhaldsskólanna. Lið MR í Gettu Betur stóð sig vel og komst í úrslit í ár.



Mynd 3: Sjöttubekkingar tollera nýnema.

Húsnæðismál skólans voru óbreytt frá árinu 2023. Enn er skólinn að hluta til í leiguhúsnæði í Austurstræti. Við vonum að vinna við hönnun á framtíðarskólahúsnæði fyrir MR sé í sjónmáli, á menntaskólareitnum, þar sem nemendur fái kennslustofur, mötuneyti, samkomustað og aðgengi fyrir alla.



Mynd 2: Sjöttubekkingar tollera nýnema.

## Efnisyfirlit

---

Ávarp rektors .....	1
Efnisyfirlit .....	2
Hlutverk og markmið skólans.....	3
Nemendur og námsframboð.....	4
Starfsfólk skólans .....	6
Fjöldi starfsfólks við skólann .....	6
Jafnlaunavottun .....	7
Stjórn skólans.....	7
Skipurit Menntaskólans í Reykjavík .....	7
Skólanefnd Menntaskólans í Reykjavík.....	8
Verkefnastjórar .....	8
Foreldrafélag og Hollvinafélag skólans .....	8
Stjórn Hollvinafélags Menntaskólans í Reykjavík.....	8
Foreldrafélag Menntaskólans í Reykjavík .....	9
Alþjóðleg samskipti .....	9
Árangur í námi og brotthvarf nemenda .....	9
Húsnæðismál.....	12
Umhverfismál.....	13
Stefnumiðuð áætlun – Framkvæmd markmiða – skólaþróun .....	13
Rekstur .....	14
Innra og ytra mat .....	15

## Hlutverk og markmið skólans

Menntaskólinn í Reykjavík er bóknámsskóli og kennt er í bekkjarkerfi. Skólinn starfar eftir lögum um framhaldsskóla nr. 92/2008 og gildandi aðalnámsskrá. Sérstaða skólans er, auk bekkjarkerfis, að flestar námsgreinar eru skipulagðar sem heilsárs áfangar. Námsstími til stúdentsprófs er þrjú ár og einingafjöldi á bilinu 209-216 einingar eftir deildum innan námsbrauta. Brautir við skólann eru þrjár: málabraut, náttúrufræðibraut og starfsbraut. Málabraut skiptist í formáladeild og nýmáladeild og náttúrufræðibraut í eðlisfræðideildir I og II og náttúrufræðideild. Inntökuskilyrði hvorrar námsbrautar eru tilgreind á heimasíðu skólans, ásamt skólareglum og námsskrá skólans. Starfsbraut hefur verið starfrækt síðustu tvö skólaár og stunda sjö nemendur einstaklingsmiðað nám þar.

Menntaskólinn í Reykjavík er elsti framhaldsskóli landsins og honum tengjast ríkar hefðir og venjur. Aðaláherslur skólans eru að undirbúa nemendur sem best undir háskólanám, að veita þeim góða menntun í skólaumhverfi sem þeim líður vel í, eru örugg og njóti stuðnings, með áherslu á þekkingu, þrautseigju og árangur. Nemendur verði sem best í stakk búnir til að takast á við áskoranir í framtíðinni, bæði hnattrænar og samfélagslegar. Skólinn kappkostar að undirbúa nemendur fyrir þátttöku í lýðræðislegu samfélagi, efla þroska þeirra og gagnrýna hugsun, umburðarlyndi og vísýni. Menntaskólinn í Reykjavík er í góðri samvinnu við erlenda framhaldsskóla og stenst vel alþjóðlegan samanburð.

Hver bekkur skólans hefur sína heimastofu en auk þess er skólinn vel búinn verklegum kennslustofum í raungreinum og tölvuverum. Umsjónarkennari bekkjar hefur umsjón með sínum bekk en auk þess er stoðþjónusta við skólann sem nemendur geta leitað til, námsráðgjafar og hjúkrunarfræðingur.

Áherslur og markmið skólans falla vel að markmiðum stjórnvalda um að tryggja aðgang að gæðanámi og -kennslu, koma í veg fyrir brottfall nemenda og að fleiri nemendur ljúki námi á tilskildum tíma.



Mynd 4: Gettu betur lið skólans (2025), ásamt þjálfurum.

## Nemendur og námsframboð

Á vormisseri 2025 voru 707 nemendur við skólann, 313 (44,3%) piltar og 394 (55,7%) stúlkur. Skipting í árganga var þannig að 203 voru í 6. bekk, 205 voru í 5. bekk, 292 í 4. bekk og sjö nemendur á starfsbraut. (Viðmiðunardagsetning 24. janúar 2025)

Haustið 2025 innrituðust 286 nýnemar í 4. bekk, í ellefu bekk eins og árið á undan, enda stór árgangur að útskrifast úr grunnskóla og aðsókn að skólanum góð. Ekki reyndist hægt að bæta nemendum við starfsbraut, vegna plássleysis. Á starfsbraut voru sjö nemendur skólaárin 2024-2025 og 2025-2026. Í 5. bekk voru 251 og í 6. bekk 202 nemendur. Alls voru því 739 nemendur í skólanum haustmisserið 2025. (Viðmiðunardagsetning 17. september 2025)

Nám á starfsbraut hófst haustið 2023. Á haustmisseri 2024 var nemendum fjölgað um þrjá, en sökum plássleysis eru ekki líkur á að hægt verði að taka við fleiri nemendum á starfsbraut. Kennslan á starfsbrautinni hefur gengið vel, unnið er að markmiðum



Mynd 5: Glæsilegt fiðluball sjöttubekkinga var haldið í Gamla bíó í

um að auka hæfni og getu nemenda til að takast á við verkefni daglegs lífs, vinnu, tómstunda og áframhaldandi náms. Nemendur og foreldrar starfsbrautar hafa verið ánægð með áherslu brautarinnar með fjölbreytta kennsluhætti og einstaklingsmiðaða nálgun. Vorið 2025 fóru starfsbrautarnemendur, ásamt starfsfólki í skemmtilega ferð um Suðurlandið.

Þegar litið er til þess hvaðan nemendur koma í skólann sést að langflestir koma af höfuðborgarsvæðinu (tafla 1). Þar af koma 65% úr Reykjavík. Skoðuð voru póstnúmer lögheimila nemenda, þar sem þau eru gefin upp.

Tafla 1: Nemendur á haustmisseri 2024 eftir sveitarfélögum		
	Fjöldi	%
Reykjavík	451	65%
Seltjarnarnes	61	9%
Kópavogur	66	10%
Garðabær	42	6%
Hafnarfjörður	39	6%
Mosfellsbær	14	2%
Önnur sveitarfélög	19	3%
<b>Alls</b>	<b>692</b>	

Kynjahlutfall nemenda er ekki jafnt á milli brauta. Á málbraut er meirihluti stúlkur, en á eðlisfræðideildum eru fleiri piltar. Í náttúrufræðideildum er minni munur á milli kynjanna, en hlutfallið þar endurspeglar hlutfall kynjanna í skólanum í heild, um 55,7% stúlkur á móti 44,3% piltar.

Námsframboð við MR sést í töflu 2, ásamt einingafjölda áfanga í deild, miðað við nemendur sem innritast frá og með hausti 2024. Frá hausti 2024 eru tvær máladeildir undir málbraut, fornáladeild og nýmáladeild og þrjár deildir undir náttúrufræðibraut, eðlisfræðideildir I og II og náttúrufræðideild.



## Tafla 2: Námsframboð í Menntaskólanum í Reykjavík

Gildir um innritaða nemendur frá og með ágúst 2024

	Forn	Ným	Eðl I	Eðl II	Nátt
Íslenska	29	29	29	29	29
Danska	10	10	5	5	5
Enska	33	33	17	17	17
3. mál*	30	30	16	16	16
Latína	35	9	0	0	0
4. mál*	0	24	0	0	0
Gríska	18	0	0	0	0
Saga	16	16	16	16	16
Félagsfræði	0	19	0	0	0
Stærðfræði	10	10	51	46	40 / 35
Efnafræði	0	0	15	15	22
Lífræn efnafræði	0	0	0	0	10
Jarðfræði	5	5	5	5	5
Líffræði	0	0	10	10	30
Eðlisfræði	0	0	34	29	10
Tölvufræði	2	2	2	2	2
Íþróttir	5	5	5	5	5
Forritun	0	0	5	5	0
Fornfræði	10	0	0	0	0
Málvísindi	5	5	0	0	0
Valgreinar	5	10	5	10	5 / 10
<b>Einingar alls</b>	<b>213</b>	<b>207</b>	<b>215</b>	<b>210</b>	<b>212</b>

\* Franska, spænska eða þýska

Frá og með hausti 2025 var stundaskrá skólans breytt, þannig að skóladagurinn hefst kl. 08:30 á morgnanna á tvöföldum tíma. Einnig er tvöfaldur tími fyrst eftir hádegishlé og

hádegishléið stytt um 10 mínútur. Þannig var hægt að seinka upphafi skóladags, án þess að lengja daginn.

## Starfsfólk skólans

### Fjöldi starfsfólks við skólann

Í upphafi skólaársins 2025-26 voru starfsmenn skólans 97 í 87,9 stöðugildum, þar af sinntu 76 kennslu.

Tafla 3: Starfsfólk skólans á haustmisseri 2025			
Starfsheiti	Karlar	Konur	Alls
Rektor		1	1
Konrektor	1		1
Kennslustjóri		1	1
Fjármálastjóri		1	1
Verkefnastjóri		1	1
Framhaldsskólakennarar	24	34	58
Stundakennarar	7	4	11
Leiðbeinendur	3	4	7
Náms- og starfsráðgjafar		2	2
Stuðningsfulltrúi		1	1
Bókavörður		1	1
Fulltrúi á skrifstofu		2	2
Umsjónarmaður fasteigna	1		1
Matráður		1	1
Kaffiumsjón		1	1
Ræstitækna	1	6	7
<b>Alls</b>	<b>37</b>	<b>60</b>	<b>97</b>

Kynjaskiptingin var 60 konur (61,9%) og 37 karlar (38,1%). Reynt hefur verið að horfa til kynjajafnréttis við mannaráðningar, t.d. í deildum þar sem einsleitni er.

Menntunarstig starfsfólks er hátt, en 7 þeirra eru með doktorspróf og 47 með meistaraþróf. Um 80% kennara eru með full kennsluréttindi. Tveir námsráðgjafar eru við skólann og einn hjúkrunarfræðingur. Stöðugildi hjúkrunarfræðingsins er í samvinnu við Heilsugæslu Höfuðborgarsvæðisins, en mikil áhersla hefur verið á að bæta stoðþjónustu við nemendur á síðustu árum og er sú þjónusta vel nýtt.

Aldursdreifing starfsmanna er nokkuð mikil, en stórt hlutfall (46%) er á aldrinum 35 – 54 ára.

Tafla 3 sýnir skiptingu milli starfssviða annars vegar og kynjaskiptingu starfsfólks hins vegar.

## Jafnlaunavottun

Menntaskólinn í Reykjavík fylgir [jafnlaunastefnu](#) sem byggir á [jafnréttisáætlun](#) skólans. MR fékk jafnlaunavottun skv. jafnlaunastaðli ÍST 85:2012 vorið 2020. Með vottuninni fær stofnunin staðfestingu á því að ákvarðanir í launamálum starfsfólks séu málefnalegar og feli ekki í sér kynbundna mismunun. Til að vottun geti átt sér stað þarf að flokka öll störf innan skólans, greina störf m.t.t. kjarasamninga og stofnanasamninga sem MR hefur gert við stéttarfélag starfsfólks skólans. Skólinn stóðst síðast viðhaldsúttekt í febrúar 2025.



## Stjórn skólans

Stjórn Menntaskólans í Reykjavík er

- Sólveig G. Hannesdóttir rektor
- Trausti Þorgeirsson konrektor
- Ólöf Erna Leifsdóttir kennslustjóri
- Helga Liv Óttarsdóttir fjármála- og skrifstofustjóri
- Sigríður Árnadóttir verkefnisstjóri

## Skipurit Menntaskólans í Reykjavík



Mynd 6: Skipurit Menntaskólans í Reykjavík

## Skólanefnd Menntaskólans í Reykjavík

Ný skólanefnd MR var skipuð haustið 2025 til fjögurra ára (2025-2029):

- Ari Karlsson
- Birna Þórarinsdóttir
- Bolli Thoroddsen
- Alexandra Briem
- Jakob Birgisson

Auk þeirra sitja áheyrnarfulltrúar foreldra, kennara og nemenda, auk rektors og konrektors fundi skólanefndar.

## Verkefnastjórar

Eftirfarandi verkefnastjórar eru ráðnir til eins eða tveggja ára í senn:

- Prófstjóri: Steinunn María Stefánsdóttir
- Gæðastjóri: Hilmar Guðlaugsson (2024-25) og Ragnheiður Sigurðardóttir (2025-26)
- Félagsmála- og forvarnarfulltrúar: Arnór Bjarki Svarfdal Arnarson og Guðrún Kristín Þórisdóttir
- Verkefnastjóri um erlent samstarf: Jóhanna Arnórsdóttir (2024-25) og Lovísa Ólöf Guðmundsdóttir (2025-26)

## Foreldrafélag og Hollvinafélag skólans

Menntaskólinn í Reykjavík hefur því láni að fagna að eiga dygga hollvini sem hafa styrkt og stutt við starfsemi skólans með ýmsum hætti.

Stjórn Hollvinafélags Menntaskólans í Reykjavík

- Benedikt Jóhannesson – formaður
- Halldór Kristjánsson – gjaldkeri
- Bogi Ágústsson
- Brynjólfur Jónsson
- Kristín Heimisdóttir – varaformaður
- Kristrún Heimisdóttir
- María Stefánsdóttir – ritari
- Svana Helen Björnsdóttir
- Yngvi Pétursson

Hollvinafélag MR hefur á síðustu tveimur árum keypt og gefið skólanum búnað í þreksal íþróttahússins, endurnýjað tölvur í tölvuveri nemenda og styrkt sögusjóð við ritun fimmta bindis af Sögu Reykjavíkurskóla.

Foreldrafélag Menntaskólans í Reykjavík

Foreldrafélag skólans styður við ýmsa þætti í skólastarfinu. Félagið sinnir forvarnarhlutverki með fræðslu, stendur fyrir edrúpotti á skóladansleikjum og tekur þátt í gæslu fyrir utan skóladansleiki.

## Alþjóðleg samskipti

---

Alþjóðleg samskipti eru mikilvægur þáttur í starfi Menntaskólans í Reykjavík. Skólinn tekur á móti fjölda erlendra gesta á hverju ári og nemendur og kennarar skólans sækja erlenda samstarfsskóla heim. Erlent samstarf þjónar þeim markmiðum sem skólinn vinnur að þar sem áhersla er lögð á þátttöku í lýðræðislegu samfélagi, læsi, sjálfbærni, heilbrigði, jafnrétti og sköpun. Í þessu felst að kappkostað er að efla þroska nemenda, stuðla að umburðarlyndi og víðsýni, meðvitund um sjálfbærni og heilbrigða lífnaðarhætti.

Sumarið 2022 sótti skólinn um vottaða aðild að Erasmus+ áætluninni sem er í gildi til 2027. Aðildin gerir skólum kleift að skipuleggja evrópskt samstarf fram í tímann án þess að þurfa að skila umsóknum, milli- og lokaskýrslum fyrir einstök verkefni. Aðildarumsóknin var samþykkt. Hvert samningstímabil aðildar eru 15 mánuðir og annað samningstímabil skólans hófst 1. september 2024, því lauk 31. ágúst 2025, og það þriðja hófst sama haust.

Farið var með nemendur í útivstarvali til Geilo í Noregi í mars 2025. Skólinn tók á móti nemendum og kennurum frá Austurríki í sama mánuði. Þrír kennarar fengu að fylgja kennurum eftir í starfspeglun (job shadowing) í Bosa, Ítalíu og í maí kom stór hópur kennara á vegum New Teaching Resources, frá ýmsum löndum í heimsókn. Á haustmisseri fór hópur nemenda í erfðafræðivali, ásamt kennurum, til Kalundborgar í Danmörku.

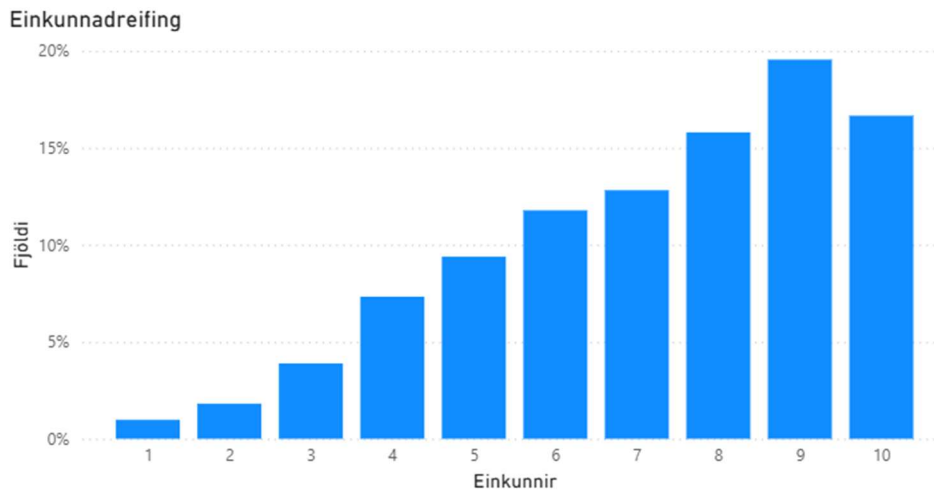
## Árangur í námi og brotthvarf nemenda

---

Nemendur sem sækja um nám við skólann þurfa að hafa í lok grunnskóla, náð einkunn B eða hærra í íslensku, ensku, stærðfræði og náttúrufræðigreinum til að komast inn á náttúrufræðibraut skólans og einkunn B eða hærra í íslensku, ensku, stærðfræði og dönsku til að komast inn á málabraut. Innritun í skólann hefur verið á vegum Miðstöð menntunar og skólaþjónustu (MMS) og 2025 var í fyrsta sinn notuð ný umsóknargátt á vegum MMS.

Haustið 2025 var stór árgangur að klára grunnskóla og aðsókn að skólanum mikil. Því var ákveðið að taka inn fleiri nýnema en undanfarin ár. Nýnemabekkir á náttúru- og málabrautum voru því 11 talsins (9 á náttúrufræðibraut og 2 á málabraut) haustið 2025, en bekkirnir hafa almennt verið 10 undanfarin ár.

Menntaskólinn í Reykjavík hefur um áráraðir safnað upplýsingum um gengi og árangur nemenda í prófum við skólann. Þetta hafa stjórnendur nýtt sér til að fá mynd af framvindu og þróun á starfi skólans í gegnum árin.



Mynd 7: Einkunnadreifing nemenda í jólaprófum 2025.

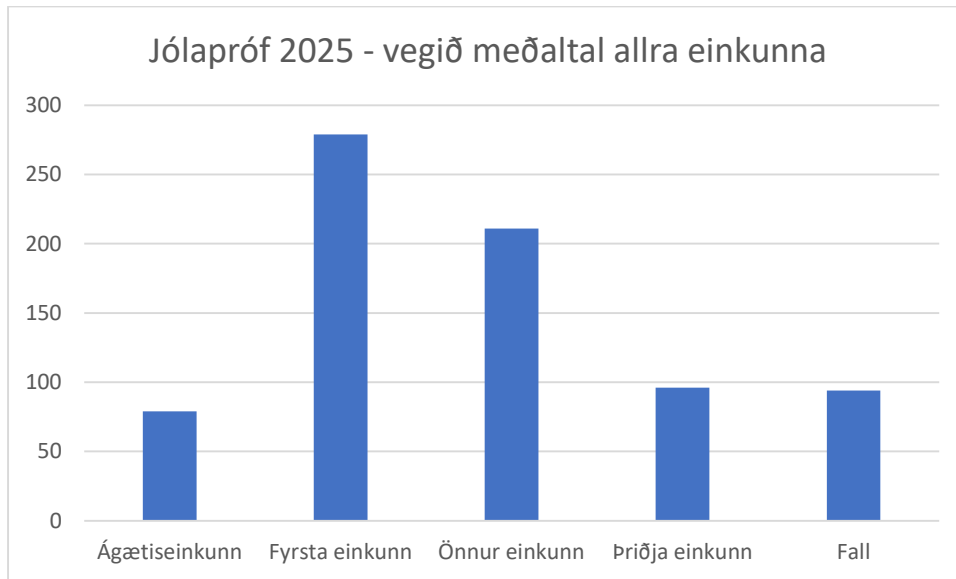
Mynd 7 sýnir einkunnadreifingu nemenda á jólaprófum 2025. Ljóst er að árangurinn er mjög góður en algengasta einkunn skólans er 9.

Mikilvægt er að huga að þeim nemendum sem standa höllum fæti og áföngum þar sem einkunnir eru lágar (Mynd 8). Lægsta meðaltalið er í stærðfræði á fyrsta ári á náttúrufræðibraut (STÆR2AH07Ó og STÆR2AH06L) en námsefnið þar og skipulagið hefur tekið nokkrum breytingum og er í þróun. Almennt má segja að lægstu einkunnirnar komi fram í stærðfræði og eðlisfræði á eðlisfræðideildum. Það má líta svo á að þar sé um að ræða metnaðarfullt nám sem geri miklar kröfur, en hafa verður í huga að námið verði ekki nemendum ofviða.

Tveir áfangar skera sig úr, ásamt stærðfræði og eðlisfræði hérna, en það er danska á málabraut á fyrsta ári (DANS2BM05) og latína á fyrsta ári (LATÍ1MÁ09).



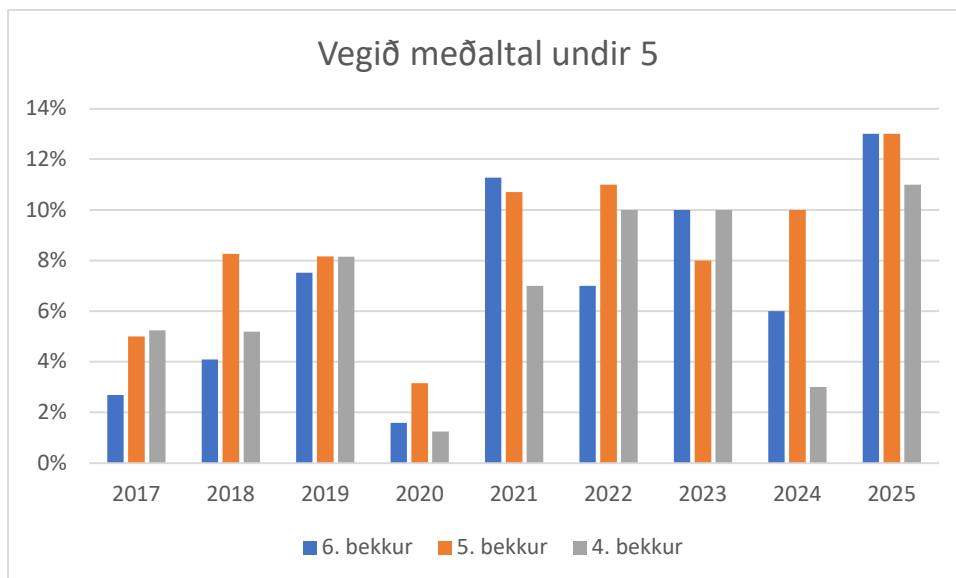
Mynd 8: Áfangar sem voru með fimm eða lægra í meðaleinkunn á jólaprófum 2025.



Mynd 9: Vegið meðaltal allra einkunna.

Á mynd 9 sést að hlutfall nemenda með ágætiseinkunn (9,00 eða hærra) í meðaleinkunn á jólaprófum 2025 er í kringum 10% og hlutfall þeirra sem fellur er um 12%.

Á mynd 10 má sjá þróun meðaleinkunnar undir 5 undanfarin ár. Ljóst er að árangurinn á jólaprófum 2025 er í lægra lagi, en athuga þarf að einkunnir 2024 voru að hluta matseinkunnir.



Mynd 10: Hlutfall með vegið meðaltal undir 5,0 (falleinkunn) á jólaprófum síðustu ár.

Brottfall nemenda úr skólanum er hverfandi. Langflestir sem hættu á skólaárinu fara yfir í aðra skóla og því ekki hægt að tala um brottfall, þar sem flest halda áfram í námi í öðrum skóla og klára stúdentspróf þaðan. Á skólaárinu 2025-2026 hættu einungis 18 nemendur á tímabilinu frá 1. september til 5. júní (tafla 4).

Tafla 4: Fjöldi nemenda sem innritast, hætta árinu og brottfall/tilfærsla nemenda í aðra skóla			
Skólaár	Innritun (1.sept.)	Heildarfjöldi sem hættir á árinu	% brottfall eða tilfærsla í aðra skóla árinu
2020-2021	671	34	5,07%
2021-2022	685	31	4,53%
2022-2023	690	37	5,36%
2023-2024	675	36	5,33%
2024-2025	711	63	8,86%
2025-2026	747	18	2,45%

Haustið 2024 var deildarvali breytt þannig að 4. bekkingar á náttúrufræðibraut höfðu val um eina náttúrufræðideild og tvær eðlisfræðideildir (I og II). Munur milli náttúrufræðideilda hefur á minnkað á undanförunum árum, þannig að munurinn fólst eingöngu í einingafjölda í stærðfræði og fjölda valáfanga. Ákveðið var að bjóða upp á eina náttúrufræðideild, en í 6. bekk fá nemendur að velja hversu mikla stærðfræði þeir taka. Þeir sem völdu minni stærðfræði gátu valið sér auka valáfanga í frjálsum vali. Breytingin á náttúrufræðideild hefur almennt mælst vel fyrir. Fall er mun minna í stærðfræði og nemendur eru almennt ánægðir með meira frjálst val. Fjöldi eininga í raungreinum á náttúrufræðideild, líffræði, efnafræði og eðlisfræði, var óbreytt.

## Húsnæðismál

Menntaskólinn í Reykjavík hefur um árabíl búið við þröngan húsnæðiskost. Loka þurfti húsi á menntaskólareitnum, Casa Christi, 2021. Í stað þess var húsnæði í Austurstræti 17 tekið á leigu til 8 ára, haustið 2022. Húsnæðið er ágætt til kennslu, en er þó nokkuð frá meginsvæði skólans, og því þurfti að lengja frímínútur og þar með skóladaginn, til að kennarar og nemendur komist á milli staða á tíma. Ókostur er að öll náttúrufræðibrautin í 5. bekk er í Austurstræti, sem gerir það að verkum að nemendur í 5. bekk upplifa sig að einhverju leyti einangruð frá öðrum í skólanum.

Aðsókn að skólanum hefur farið vaxandi og ljóst er að þörfin fyrir rýmra húsnæði hefur aukist. Til að geta búið komandi MR-ingum góða aðstöðu til náms og samveru verðum við að vona að það standi til að byrja á vinnu við hönnun á nýju skólahúsnæði á menntaskólareitnum. Nemendur MR eiga skilið þá lágmarksaðstöðu sem aðrir nemendur í framhaldsskólum hafa haft árum saman: t.d. samkomustað, mötuneyti og aðgengi fyrir alla.

Sumarið 2025 gerði Framkvæmdasýslan-Ríkiseignir (FSRE) upp þrjár skólastofur í Gamla skóla, til viðbótar við þær tvær sem voru endurgerðar árið áður. Hljóðvist, loftræsing og lýsing voru bætt og sjónvörp keypt inn í stað skjávarpa. Klárað var að fjarlægja klæðningu af stigahúsi í Gamla skóla og gera fallega upp. Til viðbótar þessu sinnti FSRE ýmsu öðru viðhaldi á húsnæði skólans, svo sem málningu utandryra. Gamli skóli er áberandi og falleg bygging í miðborg Reykjavíkur, með langa menningar- og menntunarsögu. Við reynum eftir fremsta megni að sinna viðhaldi þessa tignarlega húss af alúð.

## Umhverfismál

Á haustmisseri 2021 setti skólinn sér umhverfis- og loftslagsstefnu.

Yfirmarkmið hennar er að fram til ársins 2030 muni skólinn draga úr losun gróðurhúsalofttegunda um 40% miðað við árið 2019. Setning umhverfis- og loftslagsstefnu er hluti af verkefninu *Græn skref í*

*ríkisrekstri* sem skólinn hóf þátttöku í árið 2020. Veturinn 2021-2022 var gert mikið átak í að gera sorphirðu umhverfisvænni og auka sorpflokkun við skólann. Í júní 2023 fékk skólinn viðurkenningu Umhverfisstofnunar fyrir annað Græna skrefið. Sorpflokkun var aukin og lífrænum tunnum

bætt við flokkunartunnurnar í öllum byggingum. Hjólaaðstaða var bætt og matarinnkaup endurskoðuð. Vonir standa til að skólinn geti klárað öll fimm grænu skrefin á næstu árum.



## Stefnumiðuð áætlun – Framkvæmd markmiða – skólaþróun

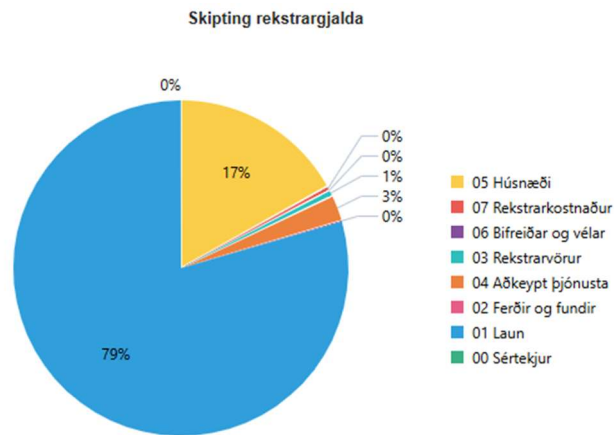
Stefnumiðuð áætlun Menntaskólans í Reykjavík fyrir 2025-2027 var samþykkt af mennta- og barnamálaráðherra í byrjun árs 2025. Þar koma fram markmið skólans til þriggja ára og eru þau í samræmi við markmið og áherslur málaflokksins. Stefnumiðaðri áætlun skólans var í fyrsta skiptið skilað í gegnum AKRA áætlunarkerfi Fjársýslu Ríkisins.

Mælanleg markmið fyrir MR á árunum 2025-2026 eru, í fyrsta lagi, að líðan nemenda verði bætt (A1). Þá munu kennarar vinna mat á vinnuálagi á nemendum í sínum áföngum og nemendur spurðir sérstaklega út í álag í mismunandi fögum í kennslukönnun. Í öðru lagi, að auka ábyrgð nemenda á eigin námi (A2). Mætingartölur nemenda, mat nemenda á eigin stöðu, námsmat og einkunnir prófa verða notuð til að meta stöðu þessa markmiðs. Að lokum að auka gæði náms og kennslu við skólann með því að stuðla að fjölbreyttum kennsluaðferðum (A3). Þá verði námsmat fjölbreyttara og námsbrautir með sérstöðu í námsframboði, sem ekki eru í boði í öðrum skólum, verði eflar.

Tveir starfsdagar voru haldnir á 2025. Að hausti 2025 var farið í skólaheimsóknar-/námsferð til Parísar. Þar fékk starfsfólk að heimsækja sendiráð Íslands í Frakklandi, greinargóða

kynningu á PISA-könnunum og að heimsækja norræna bókasafnið í París. Í febrúar 2025 var sameiginlegur starfsþróunardagur framhaldsskólanna. Þá tóku íslenskukennarar skólans á móti íslenskukennurum frá yfir 20 öðrum framhaldsskólum og buðu upp á metnaðarfulla fræðsludagskrá. Annað starfsfólk heimsótti hina ýmsu framhaldsskóla, sem buðu upp á dagskrá við hæfi.

## Rekstur



Mynd 11: Skipting rekstrargjalda Menntaskólans í Reykjavík fyrir árið 2025.

Launakostnaður er árlega stærsti útgjaldaliðurinn í rekstri skólans og þar á eftir húsnæðiskostnaður. Þessir tveir liðir mynda samtals 96% af heildarrekstrarkostnaði skólans árið 2025.

Laun	1.140.639.482 kr
Húsnæði	268.822.518 kr
Annað	58.453.832 kr
Sértekjur skólans	43.580.915 kr
Framlag ríkissjóðs	1.393.489.400 kr
Niðurstaða rekstrar	- <b>30.845.517 kr</b>

Tafla 5: Yfirlit yfir rekstrarniðurstöðu ársins 2025.

Ársreikningur 2025 var undirritaður í mars og er skv. honum rekstrarniðurstaða ársins 2025 neikvæð um ríflega 30 milljónir. Í byrjun árs 2025 var hafin vinna við að rýna rekstur skólans og meta hagræðingarkosti. Áætlun um hagræðingaraðgerðir næstu þrjú skólaárin var skilað inn til Mennta- og barnamálaráðuneytis í mars 2026.

Aðhaldi í rekstri er að sjálfsögðu alltaf gætt í hvívetna, en sífellt unnið að bættri aðstöðu og tækjakosti skólans. Að mati stjórnar skólans er ógerlegt að reka skólann í núverandi mynd án þess að endurskoða fjárveitingar ríkisins til skólans.

## Innra og ytra mat

---

Í Menntaskólanum í Reykjavík er gæðanefnd skipuð rektor, konrektor og kennslustjóra sem ásamt gæðastjóra skipuleggur og stýrir sjálfsmati skólans. Sjálfsmatsskýrsla og sjálfsmatsáætlun eru birtar á heimasíðu skólans. Gæðastjóri ber ábyrgð á kennslukönnun, sem lögð er fyrir nemendum á hverju vori.

Síðustu þrjú ár (vor 2023-2025) voru kennslukannanir þannig að eingöngu var spurt um fjögur-fimm fög, en spurningar voru ítarlegri og fleiri og unnar í samvinnu við kennara fagsins. Markmiðið með þessari breytingu var að þá fengju kennarar þessara námsgreina ítarlegri endurgjöf frá nemendum sínum.

Stutt kennslukönnun var lögð fyrir í lok haustmisseris 2025. Einnig var lögð fyrir viðhorfskönnun til starfsfólks skólans til að meta m.a. hvernig breytingar á stundaskrá mæltust fyrir. Almennt er ánægja mikil með seinkunn skóladagsins, jafnt hjá nemendum sem starfsfólki.

Kennslukönnun að vori 2025 var í síðasta skiptið sem einungis var spurt um nokkrar greinar og ítarlegar. Þær greinar sem skoðaðar voru í ár voru efnafræði, eðlisfræði, jarðfræði, líffræði, fornfræði, gríska og latína. Á áætlun er að spyrja út í alla áfanga sem nemandi er skráður í það árið vorið 2026.

Hér eru hlekkir á sjálfsmatsskýrsluna og sjálfsmatsáætlunina:

- [Sjálfsmatsskýrsla Menntaskólans í Reykjavík 2024-2025](#)
- [Sjálfsmatsáætlun Menntaskólans í Reykjavík 2024-2027](#)