



Ársskýrsla Menntaskólans í Reykjavík 2023



Sólveig G. Hannesdóttir rektor

Stutt ágríp

Hér verður farið yfir helstu atriði er viðkoma nemendahaldi, starfsfólki, rekstri og starfsemi Menntaskólans í Reykjavík fyrir árið 2023.

Vormisserið 2023 var kennsla við skólann með hefðbundnum hætti. Á haustmisseri voru í fyrsta sinn innritaðir nemendur á starfsbraut við skólann. Starfsbrautarnemendur eru nemendur sem geta ekki stundað hefðbundið nám við framhaldsskóla. Nemendur fá einstaklingsmiðaða námsskrá og lögð er áhersla á að mæta hverjum og einum nemanda þar sem þeir eru staddir, með það að meginmarkmiði að auka hæfni og getu nemenda til að takast á við verkefni daglegs lífs, vinnu, tómsunda og áframhaldandi náms.



Mynd 2: : Sjöttubekkingar bjóða nýnema velkomna haustið 2023.



Mynd 1: Sjöttubekkingar búa sig undir tolleringar haustið 2023

Félagslíf nemenda var líflegt og virkt.

Fastir liðir voru t.a.m. tolleringar, busaball, árshátíðir, sokkaballa, nýnemaferð, fiðluball og dimissio.

Nemendur tóku þátt í hinum ýmsu keppnum, t.d. í stærðfræði, eðlisfræði, efnafræði, forritun og þýsku og stóðu nemendur skólans sig með þryði, voru ofarlega eða í verðlaunasætum í þeim öllum. MR bar sigur úr býtum í Gettu Betur og Morfís árið 2023.

Vorið 2023 var kennt í 7 byggingum af þeim 9 sem tilheyra skólanum. Kennsla í leiguhúsnæði að Austurstræti 17 gekk vel, en lengja þurfti skóladag nemenda og kennara til að næðist að ganga á milli Austurstrætis og menntaskólreitsins.

Efnisyfirlit

Stutt ágríp	1
Efnisyfirlit	2
Menntaskólinn í Reykjavík – Hlutverk og markmið skólans	3
Nemendur og námsframboð	4
Nemendafjöldi árið 2023	4
Starfsfólk skólans	5
Skipting starfsfólks skólans eftir starfsheitum	5
Jafnlaunavottun	6
Stjórn skólans	7
Skólanefnd Menntaskólans í Reykjavík	7
Verkefnastjórar	7
Skipurit Menntaskólans í Reykjavík	8
Foreldrafélag og hollvinafélag skólans	8
Stjórn Hollvinafélags Menntaskólans í Reykjavík	8
Stjórn Foreldrafélags Menntaskólans í Reykjavík	9
Árangur í námi og brotthvarf	9
Húsnæðismál.....	12
Umhverfismál.....	12
Stefnumiðuð áætlun – Framkvæmd markmiða.....	12
Rekstur	13
Innra og ytra mat	14
Viðauki 1 – Stefnumiðuð áætlun til þriggja ára, 2023-2025.....	15

Menntaskólinn í Reykjavík – Hlutverk og markmið skólans

Menntaskólinn í Reykjavík er bóknámsskóli og kennt er í bekkjarkerfi. Skólinn starfar eftir lögum um framhaldsskóla nr. 92/2008 og gildandi aðalnámsskrá. Sérstaða skólans er, auk bekkjarkerfis, að námsgreinar eru skipulagðar sem heilsárs áfangar. Námstími til stúdentsprófs er þrjú ár og einingafjöldi á bilinu 209-216 einingar eftir deildum innan námsbrauta. Brautir við skólann eru tvær: málabraut og náttúrufræðibraut sem skiptast í fjórar deildir hvor. Málabraut í formáladeildir I og II og nýmáladeildir I og II, náttúrufræðibraut í eðlisfræðideildir I og II og náttúrufræðideildir I og II. Inntökuskilyrði hvorrar námsbrautar eru tilgreind á heimasíðu skólans, ásamt skólareglum og námsskrá skólans.

Menntaskólinn í Reykjavík er elsti framhaldsskóli landsins og honum tengjast ríkar hefðir og venjur. Aðaláherslur skólans eru að undirbúa nemendur sem best undir háskólanám, að veita þeim góða menntun í skólaumhverfi sem þeim líður vel í, eru örugg og njóti stuðnings, með áherslu á þekkingu, þrautseigju og árangur. Nemendur verði sem best í stakk búnir til að takast á við áskoranir í framtíðinni, bæði hnattrænar og samfélagslegar. Skólinn kappkostar að undirbúa nemendur fyrir þátttöku í lýðræðislegu samfélagi, efla þroska þeirra og gagnrýna hugsun, umburðarlyndi og víðsýni. Menntaskólinn í Reykjavík er í góðri samvinnu við erlenda framhaldsskóla og stenst vel alþjóðlegan samanburð.

Hver bekkur skólans hefur sína heimastofu en auk þess er skólinn vel búinn verklegum kennslustofum í raungreinum og tölvuverum. Umsjónarkennari bekkjar hefur umsjón með sínum bekk en auk þess er stoðþjónusta við skólann sem nemendur geta leitað til, námsráðgjafar og hjúkrunarfræðingur.

Áherslur og markmið skólans falla vel að markmiðum stjórnvalda um að tryggja aðgang að gæðanámi og -kennslu, koma í veg fyrir brottfall nemenda og að fleiri nemendur ljúki námi á tilskildum tíma.



Mynd 3: Lið Menntaskólans í Reykjavík í Gettu Betur 2023, þau Davíð Birgisson, Katla Ólafsdóttir og Steinþór Snær Hálfánarson.

Nemendur og námsframboð

Nemendafjöldi árið 2023

Á vormisseri 2023 voru nemendur við skólann 674, 278 (41%) piltar og 396 (59%) stúlkur. Skipting árganga var þannig að 205 voru í 6. bekk, 227 í 5. bekk og 242 í 4. bekk (viðmiðunardagsetning: 10. febrúar 2023).

Haustið 2023 innrituðust 238 nýnemar í 4. bekk, 216 sátu í 5. bekk og 217 í 6. bekk. Fjórir nemendur voru innritaðir á starfsbraut og því heildarfjöldi nemenda haustið 2023 675 (3. nóvember 2023).

Í fyrsta skiptið í sögu skólans var haustið 2023 boðið upp á starfsbraut við skólann. Starfsbraut er ætluð nemendum sem stundað hafa nám í sérdeildum grunnskóla eða notið mikillar sérkennslu á grunnskólastigi. Markmið starfsbrautarinnar er að auka hæfni og getu nemenda til að takast á við verkefni daglegs lífs, vinnu, tómstunda og áframhaldandi náms. Lögð er áhersla á að efla sjálfstæði nemenda, auka félagsleg samskipti og taka þátt í fjölbreyttu náms- og félagsstarfi innan skólans. Nemendur hafa einstaklingsmiðaðar námskrár, en við brautina eru kenndar bóklegar greinar, svo sem stærðfræði, enska og náttúrufræði, með áherslu á fjölbreytta kennsluhætti og nálgun sem hentar hverjum nemanda. Tölvufræði er kennd á fyrsta ári og íþróttir öll árin.

Langflestir nemendur skólans eru úr Reykjavík og hefur hlutfallið hækkað á síðustu árum (úr 55% árið 2020 í 62% vormisseri 2023) (tafla 1).

Tafla 1: Nemendur á vormisseri 2023 eftir sveitarfélögum					
	6. bekkur	5. bekkur	4. bekkur	Alls	
	Fjöldi	Fjöldi	Fjöldi	Fjöldi	%
Reykjavík	119	144	163	426	62%
Seltjarnarnes	22	18	25	65	9%
Kópavogur	25	24	23	72	10%
Garðabær	17	18	14	49	7%
Hafnarfjörður	9	8	14	31	5%
Mosfellsbær	3	6	2	11	2%
Önnur sveitarfélög	10	10	14	34	5%
Alls	205	228	255	688	

Hlutfall kynjanna er ekki jafnt á milli brauta, á málabraut er yfirgnæfandi meirihluti stúlkur, líkt og undanfarin ár, en í eðlisfræðideildum eru fleiri piltar. Í náttúrufræðideildum eru fleiri stúlkur en piltar, en hlutfallið þar er í takt við hlutfall kynjanna í skólanum í heild (tafla 2).

Tafla 2: Fjöldi nemenda eftir kynjum í deildum skólans á vormisseri 2023.

	6. bekkur				5. bekkur				4. bekkur		Alls	%
	Forn I/II	Ným I/II	Eðl I/II	Nát I/II	Forn I/II	Ným I/II	Eðl I/II	Nát I/II	Mál	Nát		
Piltar	0/1	8/1	8/12	14/39	4/2	3/0	4/18	26/40	8	106	294	42,7
Stúlkur	3/1	25/0	0/11	25/57	2/1	24/0	0/14	44/46	33	108	394	57,3
Alls	5	34	31	135	9	27	36	156	41	214	688	

Námsframboð við MR sést í töflu 3, ásamt einingafjölda áfanga á deild.



Tafla 3: Námsframboð í Menntaskólanum í Reykjavík

Gildir um innritaða nemendur frá og með hausti 2022

	Námsframboð - einingar							
	Forn I	Forn II	Ným I	Ným II	Eðl I	Eðl II	Nátt I	Nátt II
Íslenska	29	29	29	29	29	29	29	29
Danska	10	10	10	10	5	5	5	5
Enska	33	33	33	33	17	17	17	17
3. mál*	30	30	30	30	16	16	16	16
Latína	35	35	15	15	0	0	0	0
4. mál*	0	24	24	24	0	0	0	0
Gríska	18	0	0	0	0	0	0	0
5. mál*	0	0	0	24	0	0	0	0
Saga	16	16	16	16	16	16	16	16
Félagsfræði	0	0	19	0	0	0	0	0
Stærðfræði	10	10	10	10	51	46	39	35
Efnafræði	0	0	0	0	15	15	22	22
Lífræn efnafræði	0	0	0	0	0	0	10	10
Jarðfræði	5	5	5	5	5	5	5	5
Líffræði	0	0	0	0	10	10	30	30
Eðlisfræði	0	0	0	0	34	29	10	10
Tölvufræði	2	2	2	2	2	2	2	2
Íþróttir	5	5	5	5	5	5	5	5
Forritun	0	0	0	0	5	5	0	0
Fornfræði	10	0	0	0	0	0	0	0
Málvísindi	5	5	0	0	0	0	0	0
Valgreinar	5	5	10	5	5	10	5	10
Einingar alls	213	209	208	208	215	210	211	212

* Franska, spænska eða þýska

Starfsfólk skólans

Skipting starfsfólks skólans eftir starfsheitum

Við skólann störfuðu 88 starfsmenn á haustmisseri 2023. Þar af voru 56 konur (64%), 31 karl (35%) og eitt kvár (1%). Kennarar eru 68 talsins, 8 stundakennarar, 2 fulltrúar á skrifstofu (1,6 stöðugildi), 2 náms- og starfsráðgjafar (1,7 stöðugildi) 1 hjúkrunarfræðingur (70%), 1

umsjónarmaður mannvirkja, 1 matráður og 7 skólaliðar. Í stjórn skólans er rektor, konrektor, kennslustjóri, fjármála- og skrifstofustjóri og verkefnastjóri (75%).

Í töflu 5 má sjá hvernig starfsfólk skólans skiptist á starfsheiti. Menntunarstig kennara er hátt, en 5 þeirra eru með doktorspróf og 45 með meistarapróf. Yfir 97% kennara eru með full kennsluréttindi. Tveir námsráðgjafar eru við skólann og einn hjúkrunarfræðingur. Stöðugildi hjúkrunarfræðingsins er í samvinnu við Heilsugæslu Höfuðborgarsvæðisins, en mikil áhersla hefur verið á að bæta stöðþjónustu við nemendur á síðustu árum og er hún vel nýtt.

Tafla 4: Starfsfólk skólans á haustmisseri 2023 skiptist þannig á starfsheiti				
Starfsheiti	Karlur		Konur	
	Fjöldi	Fjöldi stöðugilda	Fjöldi	Fjöldi stöðugilda
Rektor			1	1
Konrektor	1	1		
Kennslustjóri			1	0,9
Fjármálastjóri			1	1
Verkefnastjóri			1	0,75
Framhaldsskólakennarar	22	20,9	37	36,6
Stundakennarar	3		6	
Leiðbeinendur	2	0,4	3	1,1
Náms- og starfsráðgjafar			2	1,7
Hjúkrunarfræðingur			1	0,7
Bókavörður			1	1
Skólafulltrúar			2	1,6
Umsjónarmaður fasteigna	1	1		
Matráður			1	1
Kaffiumsjón			1	1
Ræstitækna			5	4,7
Alls	29		63	

Jafnlaunavottun

Menntaskólinn í Reykjavík fylgir [jafnlaunastefnu](#) sem byggir á [jafnréttisáætlun](#) skólans. MR fékk jafnlaunavottun skv. jafnlaunastaðli ÍST 85:2012 vorið 2020. Með vottuninni fær stofnunin staðfestingu á því að ákvarðanir í launamálum starfsfólks séu málefnalegar og feli ekki í sér kynbundna mismunun. Til að vottun geti átt sér stað þarf að flokka öll störf innan skólans, greina störfin m.t.t. kjarasamninga og stofnannasamninga sem MR hefur gert við stéttarfélög starfsfólks skólans. Skólinn stóðst heildarúttekt í apríl 2023 og búið er að vinna úr þeim athugasemdum sem komu fram í úttektinni. Von er á viðhaldsúttekt í apríl 2024.



Stjórn skólans

Stjórn Menntaskólans í Reykjavík samanstendur af

- Rektor – Sólveig G. Hannesdóttir
- Konrektor – Einar Hreinsson
- Fjármála- og skrifstofustjóri – Helga Liv Óttarsdóttir
- Kennslustjóri – Ólöf Erna Leifsdóttir
- Verkefnastjóri – Sigríður Árnadóttir

Skipurit skólans sést á mynd 4.

Skólanefnd Menntaskólans í Reykjavík

Skólanefnd MR var skipuð haustið 2021 til fjögurra ára (2021-2025):

- Ari Karlsson – formaður
- María Maack
- Guðjón Þór Jósefsson
- Alexandra Briem
- Albert Guðmundsson

Áheyrnarfulltrúar foreldra, kennara og nemenda sitja fundi skólanefndar, auk rektors og konrektors.

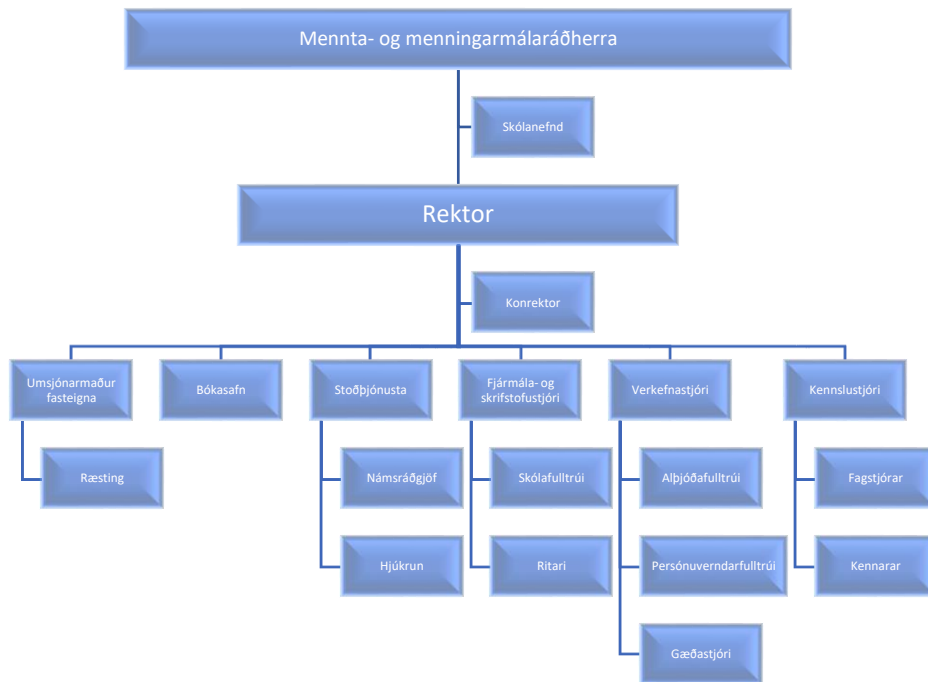
- Sigrún Daníelsdóttir Flóvenz – fulltrúi foreldra
- Andri Guðmundsson – fulltrúi kennara
- Andrea Edda Guðlaugsdóttir á vormisseri 2023 og Magnús Birnir Þórisson á haustmisseri 2023 – fulltrúar nemenda

Verkefnastjórar

Eftirfarandi verkefnastjórar eru ráðnir til eins eða tveggja ára í senn:

- Prófstjóri: Trausti Þorgeirsson
- Gæðastjóri: Hilmar Guðlaugsson
- Félagsmálafulltrúi vormisseri 2023: Arnór Bjarki Svarfdal Arnarson
- Forvarnarnarfulltrúi vormisseri 2023: Hrefna Marín Sigurðardóttir
- Félagsmála- og forvarnarfulltrúar haustmisseri 2024: Jóhannes Helgason og Vilborg Birna Þorsteinsdóttir.
- Verkefnastjóri um erlent samstarf: Jóhanna Arnórsdóttir

Skipurit Menntaskólans í Reykjavík



Mynd 4: Skipurit Menntaskólans í Reykjavík (2021).

Foreldrafélag og hollvinafélag skólans

Menntaskólinn í Reykjavík hefur átt því láni að fagna að dyggir hollvinir skólans hafa styrkt og stutt við starf skólans með ýmsum hætti. Afmælisárgangar hafa gefið fé, sem nýtt hefur verið m.a. til tækjakaupa og viðhalds Skólaselsins. Hollvinafélag Menntaskólans í Reykjavík keypti vorið 2023 nýjar tölur inn í annað tölvuver nemenda og haustið 2023 æfingatæki, þrek hjól, róðravél, lóð o.fl. í þrælakistu.

Stjórn Hollvinafélags Menntaskólans í Reykjavík

- Halldór Kristjánsson – formaður vormisseri 2023
- Benedikt Jóhannesson – formaður haustmisseri 2023
- Bogi Ágústsson
- Brynjólfur Jónsson
- Kristín Heimisdóttir – varaformaður
- Kristrún Heimisdóttir
- Laufey Gunnarsdóttir – ritari
- Ólafur Stephensen
- Svana Helen Björnsdóttir
- Yngvi Pétursson



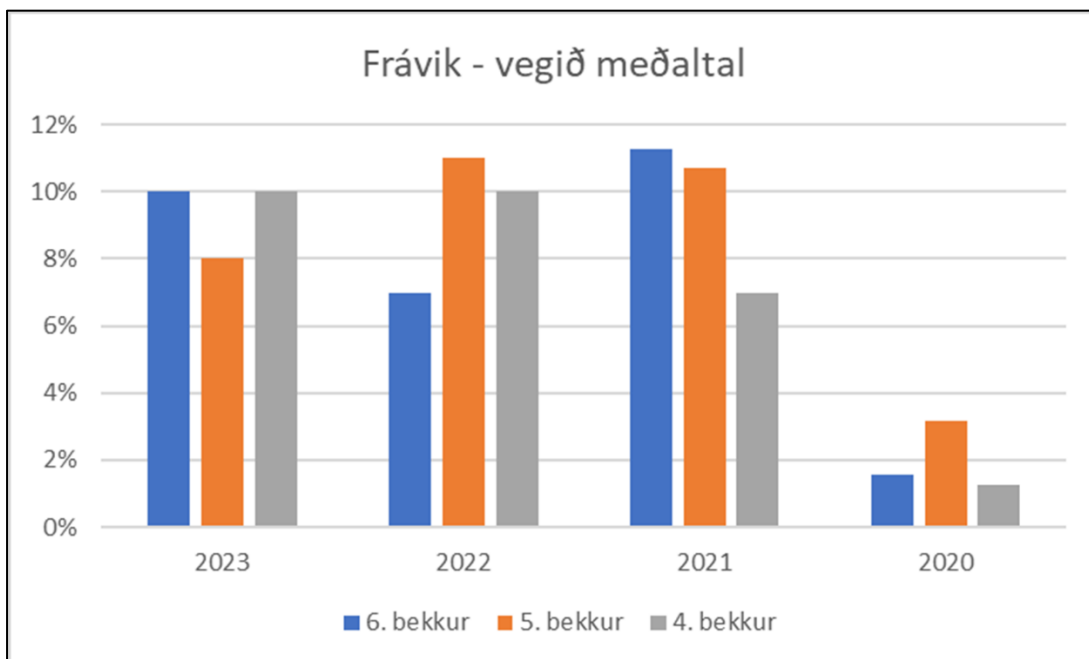
Mynd 5: Þétt setið á kynningarfundi fyrir foreldra og forsjáraðila nýnema skólans.

Stjórn Foreldrafélags Menntaskólans í Reykjavík

- Helgi Heimisson – formaður vormisseri 2023
- Helga Rún Runólfsdóttir – formaður haustmisseri 2023
- Katrín Heiðar – meðstjórnandi vormisseri 2023
- Sunna Valgerðardóttir – ritari
- Ilmur Kristjánsdóttir – gjaldkeri
- Sigrún Daníelsdóttir Flóvenz – fulltrúi í skólanefnd
- Thor Aspelund – meðstjórnandi
- Anna Þórhallsdóttir – meðstjórnandi
- Lís María Kristjánsdóttir – meðstjórnandi
- Kristján Edilon Magnússon – meðstjórnandi
- Edna Guadalupe Mastache Gomez – meðstjórnandi

Árangur í námi og brotthvarf

Nemendur sem sækja um nám við skólann þurfa að hafa í lok grunnskóla, náð einkunn B eða hærra í íslensku, ensku, stærðfræði og náttúrufræðigreinum til að komast inn á náttúrufræðibraut skólans og einkunn B eða hærra í íslensku, ensku, stærðfræði og dönsku til að komast inn á málabraut. Innritun í skólann hefur verið á vegum Menntamálastofnunar/Miðstöð menntunar og skólaþjónustu (MMS) og hefur innritun gengið mjög vel undanfarin ár.

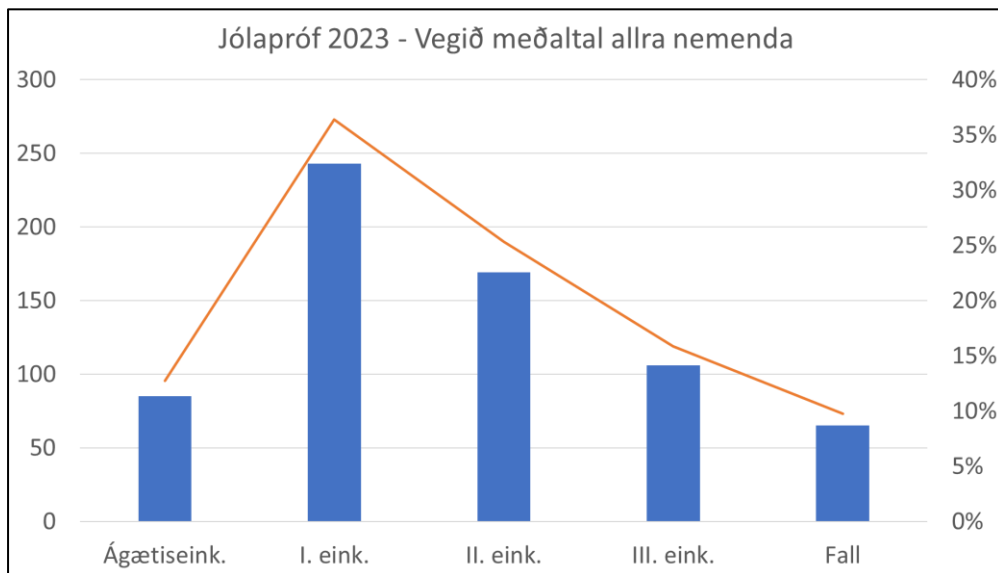


Mynd 6: Hlutfall þeirra nemenda sem voru undir 5,0 í vegnu meðaltali eftir jólaþróf síðustu fjögur árin.

Menntaskólinn í Reykjavík hefur um áráraðir safnað upplýsingum um gengi og árangur nemenda í prófum við skólann. Þetta hafa stjórnendur nýtt sér til að fá mynd af framvindu og þróun á starfi skólans í gegnum árin. Þó að einkunnir segja ekki allt um þróun náms eða stöðu nemenda er athyglisvert að skoða síðustu ár m.t.t. einkunna.

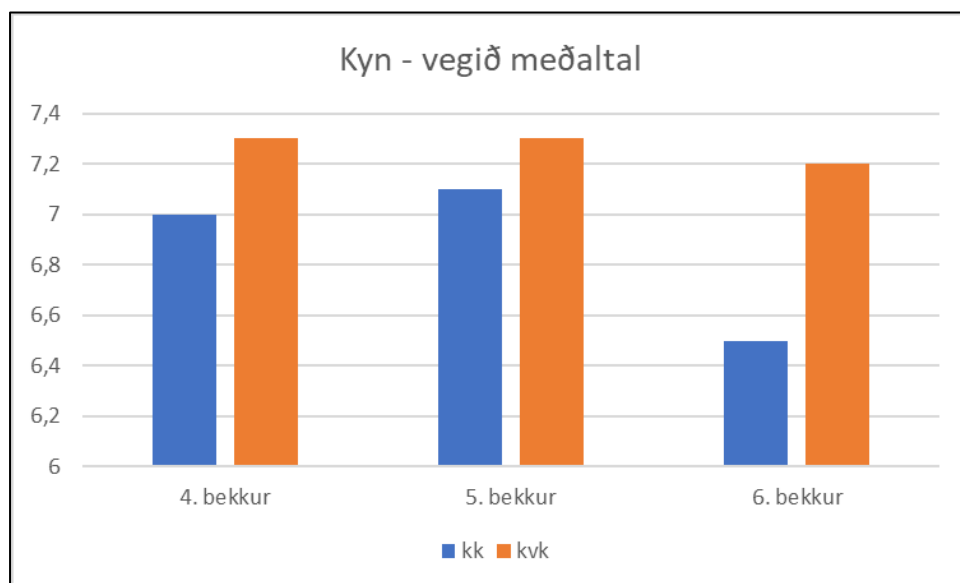
Við samanburð á hlutfalli nemenda sem eru undir lágmarki (5,0) í vegnu meðaltali sést að ekki er marktækur munur á milli árganga, og að hlutfallið er svipað og síðustu tvö ár. Árið 2020 sker sig úr, enda var jólaprófum öðruvísi háttað það árið vegna samkomutakmarkanna vegna COVID faraldurs (mynd 6).

Þegar jólaprófseinkunnir 2023 eru skoðaðar sést að í kringum 10% nemenda eru undir lágmarki, flestir nemendur eru með I.-III. einkunn, en í kringum 10% nemenda með ágætiseinkunn (yfir 9,0 í vegnu meðaltali). Mynd 7 sýnir dreifingu einkunna á nemendur skólans eftir jólapróf 2023. .



Mynd 7: Fjöldi og hlutfall nemenda eftir vegnu meðaltali. Ágætiseinkunn er yfir 9,0, I. einkunn er 7,25-9,0, II. einkunn er 6,0-7,24 og III. einkunn er 5,0-5,99.

Munur er á milli kynja í vegnu meðaltali. Piltar eru með lægri einkunnir en stúlkur og eru líka fleiri undir lágmarkseinkunn eftir jólapróf 2023 (mynd 8).



Mynd 8: Vegið meðaltal í 4., 5. og 6. bekkjum eftir kynjum, eftir jólaþróf 2023.

Hlutfall nemenda sem hættir í skólanum eftir árið hefur verið í kringum 5% undanfarin ár. Lang flestir eru nemendur sem fá inngöngu í aðra framhaldsskóla. Brottfall úr skólanum er því með allra lægsta móti, eða 0-1% (tafla 1).

Tafla 1: Fjöldi nemenda, fall, endurtaka á prófum og brottfall/tilfærsla í aðra skóla

Skólaár	Innritun (1.sept.)	Fjöldi sem tekur vorþróf	Nemendur sem hætta á skólaárinu	Nemendur sem hætta á prófatíð	Fjöldi sem fellur á árinu eftir vorþróf	Fjöldi sem hættir eftir vorþróf
2020-2021	671	650	21	2	14	6
2021-2022	685	673	12	2	16	11
2022-2023	690	673	17	1	15	6
2023-2024	675					

Skólaár	Fjöldi sem situr endurtökuþróf (í 1 fagi eða fleiri)	Fjöldi sem fellur á árinu eftir endurtökupróf	Fjöldi sem hættir eftir fall á árinu eftir endurtökupróf	Fjöldi sem situr árið aftur	Heildarfjöldi sem hættir á árinu	% brottfall eða tilfærsla í aðra skóla á árinu
2020-2021	141	8	5	11	34	5,07%
2021-2022	65	10	6	6	31	4,53%
2022-2023	105	22	13	9	37	5,36%
2023-2024						

Húsnæðismál

Húsnæðismál skólans hafa löngum verið í brennidepli í Menntaskólanum í Reykjavík, en í fleiri ár hefur skólinn búið við húsnæðisskort og þrengsli. Eftir að loka þurfti Casa Christi haustið 2021 fékk skólinn á leigu húsnæði í Austurstræti 17 haustið 2022 til átta ára. Húsnæðið er vel útbúið kennsluhúsnæði og á efstu hæðunum tveimur er félagsaðstaða fyrir nemendur og mötuneyti kennara. Það er þó nokkuð langt frá menntaskólareitnum og til að gera kennurum og nemendum kleift að komast á milli staða þurfti að lengja frímínútur á milli tíma og þar með skóladaginn.

Vonir standa enn til að hafist verði handa við hönnun og skipulag nýrrar byggingar á menntaskólareitnum til að leysa Casa Christi af hólmi. Ljóst er að aðsókn að skólanum minnkar síst og nemendur skólans þurfa þá lágmarkaðstöðu sem þeim ber til að stunda krefjandi nám og njóta verunnar í skólanum.

Gamli skóli er áberandi bygging í miðborg Reykjavíkur, með langa menningar- og menntunarsögu. Okkur ber skylda til að sinna viðhaldi þessa fallega og tignarlega húss af alúð. Sumarið 2023 var húsið málað að utan, en þörf er á enn meiri málningar- og viðgerðarvinnu, sem ráðlögð er sumarið 2024.

Umhverfismál

Á haustmisseri 2021 setti skólinn sér umhverfis- og loftslagsstefnu. Yfirmarkmið hennar er að fram til ársins 2030 muni skólinn draga úr losun gróðurhúsalofttegunda um 40% miðað við árið 2019. Setning umhverfis- og loftslagsstefnu er hluti af verkefninu *Græn skref í ríkisrekstri* sem skólinn hóf þátttöku í árið 2020. Veturinn 2021-2022 var gert mikið átak í að gera sorphirðu umhverfisvænni og auka sorpflokkun við skólann. Í júní 2023 fékk skólinn viðurkenningu Umhverfisstofnunar fyrir annað Græna skrefið. Sorpflokkun var aukin, lífrænum tunnum bætt við flokkunartunnurnar í öllum byggingum. Hjólaaðstaða var bætt og kaffi- og teinnkaup endurskoðuð. Vonir standa til að skólinn geti klárað öll fimm grænu skrefin á næstu tveimur árum.



Stefnumiðuð áætlun – Framkvæmd markmiða

Stefnumiðuð áætlun Menntaskólans í Reykjavík fyrir 2023-2025 var samþykkt af mennta- og barnamálaráðherra í byrjun árs 2023. Þar koma fram markmið skólans til þriggja ára og eru þau í samræmi við markmið og áherslur málaflokksins. Sjá má stefnumiðaða áætlun skólans í **viðauka 1** á bls. 15.

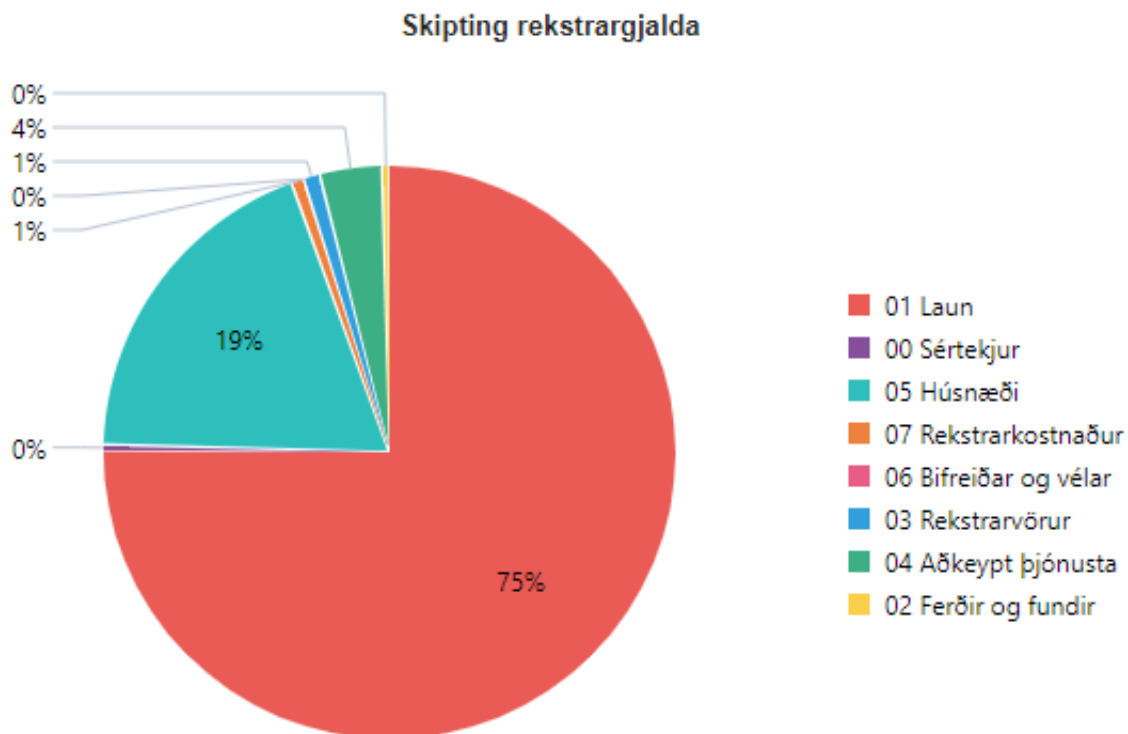
Mælanleg markmið fyrir MR á árunum 2023-2025 eru að líðan nemenda verði bætt. Sérstaklega verði skoðaðar svefnverjur, andlega líðan og nýtingu á stoðþjónustu. Að auka ábyrgð nemenda á eigin námi. Þá verði mæting og mat nemenda á eigin stöðu metin. Að

lokum að kennsluaðferðir og námsmat verði fjölbreyttara, og námsbrautir eflar við skólann, sem hafa sérstöðu með námsframboð sem er ekki í boði í öðrum skólum.

Til að meta árangur þessara markmiðssetninga var ráðgert að hafa stutta viðhorfskönnun meðal nemenda á hverju ári. Þar væri spurt m.a. um svefn, streitueinkenni og mat á eigin stöðu. Viðhorfskönnun var hluti af kennslukönnun, sem lögð er fyrir nemendur á hverju vori. Stoðþjónusta hefur verið efla og samstarf skólans við Heilsugæslu höfuðborgarsvæðisins aukin. Náms- og starfsráðgjafar hafa haldið utan um fjölda nemenda sem eiga við streitu- og kvíðavandamál að stríða.

Kennarar hafa verið hvattir til endurmenntunar og boðið upp á kynningar á fjölbreyttum kennsluaðferðum.

Rekstur



Mynd 9: Skipting rekstrargjalda Menntaskólans í Reykjavík fyrir árið 2023.

Launakostnaður er árlega stærsti útgjaldaliðurinn í rekstri skólans og þar á eftir húsnæðiskostnaður. Þessir tveir liðir mynda samtals 94% af heildarrekstrarkostnaði skólans árið 2023. Himinhá leiga á húsnæði og annar húsnæðiskostnaður í Austurstræti 17 veldur því að hlutur húsnæðis hefur heldur hækkað í heildarmyndinni.

Ársreikningur 2023 liggur ekki fyrir en samkvæmt útkomuspá er rekstur ársins 2023 neikvæður og en ónýtt fjárfestingarheimild sem skólinn hafði óskað eftir að yrði færð yfir í rekstur, í fjárukalögum var aðeins færð að hluta til og verður því nýtt á næsta ári. Aðhaldi í rekstri er að sjálfsögðu alltaf gætt í hvívetna, en sífellt unnið að bættri aðstöðu og tækjakosti skólans.

Innra og ytra mat

Í Menntaskólanum í Reykjavík er gæðanefnd skipuð rektor, konrektor og kennslustjóra sem ásamt gæðastjóra skipuleggur og stýrir sjálfsmati skólans. Sjálfsmatsskýrsla og sjálfsmatsáætlun eru birtar á heimasíðu skólans. Gæðastjóri ber ábyrgð á kennslukönnun, sem lögð er fyrir nemendum á hverju vori. Vorið 2023 var kennslukönnun framkvæmd með öðrum hætti en undanfarin ár. Þá var eingöngu spurt um fjögur fög, en spurningar ítarlegri og fleiri og unnar í samvinnu við kennara fagsins. Markmiðið með þessari breytingu var að þá fengju kennarar þessara námsgreina ítarlegri endurgjöf frá nemendum sínum.

Hér eru hlekkir á sjálfsmatsskýrsluna og sjálfsmatsáætlunina:

- [Sjálfsmatsskýrsla Menntaskólans í Reykjavík 2022-2023](#)
- [Sjálfsmatsáætlun Menntaskólans í Reykjavík 2023 - 2024](#)



Mynd 10: Dimissio vorið 2023.

Viðauki 1 – Stefnumiðuð áætlun til þriggja ára, 2023-2025

Ríkisaðili	Menntaskólinn í Reykjavík	Ráðuneyti	Barna- og menntamálaráðuneyti
Ábyrgðaraðili	<i>Sólveig G. Hannesdóttir rektor</i>		
A	Kjarnastarfsemi		
	<p>Menntaskólinn í Reykjavík er bóknámsskóli með bekkjarkerfi. Brautir við skólann eru tvær: málabraut og náttúrufræðibraut sem skiptast í fjórar deildir hvor. Skólinn starfar eftir lögum um framhaldsskóla nr. 92/2008 og gildandi aðalnámsskrá. Sérstaða skólans er, auk bekkjarkerfis, að námsgreinar eru skipulagðar sem heilsárs áfangar. Náms tími til stúdentsprófs er 3 ár og einingafjöldi á bilinu 209-216 einingar eftir deild innan námsbrautar. Inntökuskilyrði hvorrar námsbrautar eru tilgreind á heimasíðu skólans, ásamt skólareglum og námsskrá skólans.</p> <p>Fjöldi nemenda við skólann skólaárið 2022-2023 er 690 og gert er ráð fyrir sama fjölda nemenda næstu þrjú árin. Kynjahlutfall nemenda skólaárið 2021-2022 var þannig að stúlkur eru 59% og piltar 41%.</p> <p>Aðaláherslur skólans eru að undirbúa nemendur sem best undir háskólanám, að veita þeim góða menntun í skólaumhverfi sem þeim líður vel í, eru örugg og njóti stuðnings. Með áherslu á þekkingu, þrautseigju og árangur. Nemendur verði sem best í stakk búnir til að takast á við áskoranir í framtíðinni, bæði hnattrænar og samfélagslegar. Menntaskólinn í Reykjavík er í góðri samvinnu við erlenda framhaldsskóla og stenst vel alþjóðlegan samanburð.</p> <p>Áherslur og markmið skólans falla vel að markmiðum stjórnvalda um at tryggja aðgang að gæðanámi og -kennslu, að koma í veg fyrir brottfall nemenda og að fleiri nemendur ljúki námi á tilskildum tíma.</p>		

Markmið, mælikvarðar og aðgerðir							
Nr.	Markmið	HM	Mælikvarðar	Gögn til grundvallar	Staðan 2021	Viðmið 2023	Viðmið 2025
A1	Líðan nemenda verði bætt. Skoðaðir verði sérstaklega þættir sem vitað er að hafi áhrif a heilsufar eins og t.d. svefnvenjur og andleg líðan.	3 og 4	Könnun lögð fyrir nemendur á hverju skólaári á vormisseri.	Lengd nætursvefns nemenda.	21% nemenda sofa í amk 8 tíma á sólarhring.	35% nemenda sofa í amk 8 tíma á sólarhring.	45% nemenda sofa í amk 8 tíma á sólarhring.
			Könnun lögð fyrir nemendur á hverju skólaári á vormisseri. Rannsókn og Greining framkvæmir könnun á líðan nemenda í framhaldsskólum annaðhvert ár. Niðurstöður þeirra geta komið að góðum notum til að meta andlega líðan almennt.	Andleg líðan nemenda í skólanum.	Ekki vitað.	Ný könnun verður lögð fyrir til að kortleggja betur andlega líðan nemenda.	Andleg líðan nemenda ekki verri en viðmiðið 2023.
			Gögn frá náms- og starfsráðgjöfum og hjúkrunarfræðingi.	Hlutfall nemenda sem hafa einkenni kvíða.	Ekki vitað – til stóð að taka upp Skólapúlsinn , en það var ekki gert.	Að hlutfall nemenda sem hafa einkenni kvíða hafi ekki aukist ár frá ári.	Að hlutfall nemenda sem hafa einkenni kvíða sé lægra en 2023 og að þeir sem séu með kvíðaeinkenni

							séu í góðu utanumhaldi hjá stoðþjónustu skólans.
Tengist markmiði málaflokks							
<i>Markmið 2: Fjölga nemendum sem ljúka prófi á tilskildum tíma.</i>							
<i>Markmið 3: Auka gæði menntunar í framhaldsskólum.</i>							
Nr.	Verkefni/aðgerðir					Upphaf	Endir
A1.1	Árleg könnun lögð fyrir nemendur í gegnum Innu, þar sem spurt er um svefnvenjur, andlega líðan í skólanum og einkenni kvíða.					2020	Viðvarandi
A1.2	Hjúkrunarfræðingur skólans leggur áherslu á fræðslu um svefnvenjur og skaðsemi orkudrykkja m.t.t. svefns. Það að auki stendur hjúkrunarfræðingur fyrir fræðslu um geðheilbrigði og úrræði sem nemendur geti nýtt sér. Sótt hefur verið um styrk til Lýðheilsjóðs til að bjóða upp á fræðslu fyrir starfsfólk um heilsueflandi lífsstíl.					2020	Viðvarðandi
A1.3	Stoðþjónusta skólans er mjög virk, með tveimur náms- og starfsráðgjöfum, auk hjúkrunarfræðings. Vinnuaðstaða er góð við skólann en auk þess er skólinn með samning við Heilsugæslu höfuðborgarsvæðisins um aukið samstarf og er hjúkrunarfræðingur skólans starfsmaður heilsugæslunnar, með góða tengingu við stoðþjónustu þar.					2017	Viðvarandi

Tengist markmiði málaflokks							
<i>Markmið 2: Fjölga nemendum sem ljúka prófi á tilskildum tíma.</i>							
<i>Markmið 3: Auka gæði menntunar í framhaldsskólum.</i>							
Nr.	Verkefni/aðgerðir					Upphaf	Endir
A2.1	Kynna vel reglur um skólasókn fyrir nemendur á fyrsta ári og forráðamönnum þeirra.					Haust 2022	Á hverju ári
A2.2	Efla ráðgjöf á vegum nemendaráðgjafa og námskeið á vegum námsráðgjafa, s.s. í námstækni. Einnig að hvetja nemendur til að nýta sér stoðtíma á vegum nemendaráðgjafa skólans.					Haust 2022	Á hverju ári
A2.3	Kennslustjóri heldur utan um mætingartölur og tekur til sín í viðtöl þau sem fara niður fyrir 87% í mætingu.					Viðvarandi	Viðvarandi
Nr.	Markmið	HM	Mælikvarðar	Gögn til grundvallar	Staðan 2021	Viðmið 2023	Viðmið 2025
A3	Að auka gæði náms og kennslu við skólann með því að stuðla að fjölbreyttum kennsluaðferðum en jafnframt að hlúa að og efla þær deildir sem hafa sérstöðu með námsframboði sem er ekki í boði í öðrum skólum.	4	Árleg kennslukönnun að vori.	Svarhlutfall í kennslukönnun.	Yfir 50% nemenda svöruðu kennslukönnun vorið 2021.	60% nemenda svari kennslukönnun.	75% nemenda svari kennslukönnun.
			Árleg kennslukönnun að vori.	Viðhorf nemenda til áfanga og kennara við skólann og hvort nám við skólann sé streituvaldandi.	Viðhorf til áfanga og kennara misjafnt, en almennt gott. Tæpur	Að viðhorf til áfanga og kennara sé gott eða mjög gott. Að færri	Að viðhorf til áfanga og kennara sé gott eða mjög gott. Að færri upplifi nám við

**Stefnumiðuð áætlun til a.m.k. þriggja ára
sbr. 31. gr laga um opinber fjármál**

Tímabil áætlunar: 2023–2025

					helmingur svarenda telur nám við skólann streituvaldandi.	upplifi nám við skólann mjög streituvaldandi.	skólann mjög streituvaldandi.
			Fjöldi nemenda á brothættum deildum/deildum með sérstöðu í námsvali.	Skráningar á námsdeildum í Innu.	75 nem. í máladeild. og eðlisfræðideild I (haust 2022).	100 nemendur í sömu deildum.	150 nemendur í sömu deildum.

Tengist markmiði málaflokks

Markmið 3: Auka gæði menntunar í framhaldsskólum.

Nr.	Verkefni/aðgerðir	Upphaf	Endir
A3.1	Breyta fyrirkomulagi kennslukönnunar. Fá kennara til að leggja fyrir kennslukönnun í tíma til að auka svarhlutfall nemenda og fá þannig áreiðanlegri niðurstöður. Einnig að vinna markvissar úr niðurstöðum kennslukönnunar.	Vor 2023	Á hverju skólaári
A3.2	Samræming á kennsluaðferðum innan greinar. Fagstjórar hafi yfirumsjón með kennurum sama fags og gæti þess að munur á kennsluaðferðum og yfirferð sé ekki of mikil. Samræming á upplýsingagjöf innan greinar.	Haust 2023	Viðvarandi.
A3.3	Átaksverkefni til kynningar á námi í brothættum deildum sem gert var 2019 verði endurvakið og kynningarefni notað á samfélagsmiðlum skólans. Auk þess að fá umfjöllun í fjölmiðlum og samfélagsmiðlum skólafélaganna við skólann.	Vor 2023	Viðvarandi.

B	Rekstrarþættir
	<p>Við skólann starfa 90 starfsmenn í 75,4 stöðugildum. Þar af eru 59 konur (65,6%), 30 karlar (33,3%) og eitt kvár (1,1%). Kennarar eru 63 talsins, 8 stundakennarar, 2 fulltrúar á skrifstofu (1,6 stöðugildi), 2 náms- og starfsráðgjafar (1,7 stöðugildi) 1 hjúkrunarfræðingur (70%), 1 umsjónarmaður mannvirkja, 1 matráður og 7 skólaliðar. Í stjórn skólans er rektor, konrektor, kennslustjóri, fjármála- og skrifstofustjóri og verkefnastjóri (75%).</p> <p>Aldursamsetning fastráðinna kennara hefur verið að breytast og í ár hefur hlutfall kennara sem eru 55 ára og eldri lækkað úr 35% í 30%. Menntunarstig kennara er hátt en 5 eru með doktorspróf og 43 með meistarapróf. Allir fastráðnir kennarar eru með kennsluréttindi í þeim greinum sem þeir kenna.</p> <p>Kynjaskipting yfirstjórnar er fjórar konur í 3,75 stöðugildum og einn karl í einu stöðugildi. 15 fagstjórar kennslugreina eru starfandi við skólann svo og verkefnastjórar í einstökum málaflokkum. Í stoðteymi skólans eru tveir námsráðgjafar (1,7 stöðugildi), báðir kvenkyns, auk þess er hjúkrunarfræðingur í 70% starfi. Stefnt er að því að bæta aðgengi nemenda að sálfræði- og geðlæknaþjónustu í samvinnu við Heilsugæslu höfuðborgarsvæðisins.</p> <p>Á heimasíðu skólans er stefna skólans birt í ýmsum skjölum. Þar er átt við skólareglur, skólasóknarreglur, reglur um útgáfumál nemenda, tölvunotkun svo og eru birt viðurlög vegna brota á skólareglum. Skólanámskrá má finna á heimasíðunni. Þar eru birtar helstu stefnur og áætlanir eins og móttökuáætlun nemenda með annað móðurmál en íslensku, umhverfisstefna, jafnréttisáætlun, áætlun um áfallahjálp, viðbragðsáætlun gegn einelti og rýmingaráætlanir. Skólinn hefur sett sér stefnu í samræmi við ákvæði laga framhaldsskóla og er hún í stöðugri endurskoðun.</p> <p>Innra mat skólans er lögboðið mat með það að markmiði að bæta skólastarfið, auka vellíðan nemenda og starfsfólks og gera hagsmunaaðilum skólastarfið sýnilegra. Unnið er að þriggja ára verkáætlun til þess að ná til og greina alla þætti skólastarfsins á að minnsta kosti þriggja ára fresti og þá sérstaklega með tilliti til notkunar á kennsluvef. Haustið 2020 tók skólinn upp kennslukerfisvef INNU svo og var allt hljóðkerfi í stofum endurnýjað.</p> <p>Haustið 2022 var nýtt skólahúsnæði tekið í notkun að Austurstræti 17. Á fjórum hæðum hússins eru 10 kennslustofur og félagsaðstaða fyrir nemendur. Á efstu hæð hússins er mötuneyti kennara, auk vinnuherbergja. Húsnæðið er vel búið, með aðgangsstýringu, sem nemendur í 5. bekk skólans hafa aðgang að auk kennara. Húsnæðið við Austurstræti kemur í stað Casa Christi, en það hús þurfti að loka haustið 2021 vegna mygluskemmda. Nýja húsnæðið er vissulega vel búið og hefur farið vel um</p>

nemendur og kennara eftir að tókst að koma öllum helstu þáttum í gagnið, en það var ekki fullklárað fyrir kennslubyrjun í haust, svo nemendur og kennarar þurftu að sýna þolinmæði og biðlund fyrstu kennsluvikur haustsins.

Til stendur að setja upp rafrænt aðgengi í allar byggingar skólans, en vinna við það hefur tafist. Vonandi tekst að ljúka því verkefni á árinu 2023.

Skólinn hefur mótað sér stefnu, markmið og áætlanir sem finna má á heimasíðu hans. Persónuverndarstefna skólans var sett árið 2019, en við skólann starfar persónuverndarfulltrúi. Jafnréttisáætlun var síðast endurskoðuð í janúar 2022. Jafnréttisfulltrúi starfar við skólann og jafnréttisnefnd vinnur að því að taka næstu skref á þessu ári. Skólinn fékk vottun skv. jafnlaunastaðli í maí 2020 og síðan staðfest að nýju 2021 og 2022. Skólinn hefur einnig sett sér starfsmannastefnu og starfsmannaviðtöl eru framkvæmd reglubundið.

Áætlun gegn einelti, kynferðislegri áreitni, kynbundinni áreitni og ofbeldi nær jafnt til starfsmanna og nemenda. Stefnan var síðust endurskoðuð vorið 2019 en til stendur að endurskoða áætlunina m.t.t. leiðbeininga sem barna- og menntamálaráðuneytið mun birta skólastjórnendum framhaldsskólanna.

MR tekur þátt í verkefninu heilsuefandi framhaldsskóli og hefur sett sér heilsustefnu svo og umhverfis- og loftslagsstefnu. Skólinn tekur þátt í verkefninu Græn skref í ríkisrekstri. Skólinn er kominn með fyrsta skrefið og vinnur að því að fá annað skrefið á næstu árum.

Útkoma skólans úr Stofnun ársins hefur verið batnandi á undanförunum árum og vonandi stefnir skólinn enn hærra á þeim lista. Eitt af markmiðum er að fleiri starfsmenn taki þátt í matinu.

Markmið, mælikvarðar og aðgerðir						
Nr.	Markmið	Mælikvarðar	Gögn til grundvallar	Staðan 2021	Viðmið 2023	Viðmið 2025
B1	Rekstur skólans verði umhverfisvænni og starfsumhverfi bætt. Aukin skilvirkni í allri starfsemi skólans. Lágmarka prentun, prentkostnað og pappírnotkun.	Vottunarstaðall Umhverfisstofnunar vegna Grænna skrefa í ríkisrekstri.	Gátlistar fyrir vottanir Umhverfisstofnunar á þátttöku MR í Grænum skrefum 1-5.	Skólinn er kominn með fyrsta skrefið í Grænum skrefum. Hjólastæði og	Skólinn hafi uppfyllt skilyrði fyrir öðru og þriðja Grænu skrefi í ríkisrekstri og	Skólinn kominn með vottun hjá Umhverfisstofnun um fjórða Græna skrefið.

**Stefnumiðað áætlun til a.m.k. þriggja ára
sbr. 31. gr laga um opinber fjármál**

Tímabil áætlunar: 2023–2025

<p>Koma á laggirnar rafrænum skilum úr skjalavistunarkerfi skólans til Þjóðskjalasafns Íslands. Markviss endurnýjun á loftljósum í öllum byggingum skólans.</p>				flokkun sorps komin í gagnið.	undirgengist vottanir hjá Umhverfisstofnun.	
	<p>Minnkuð notkun og förgun pappírs, notkun fjarfunda.</p>	<p>Yfirlit yfir kaup á pappír borin saman milli ára. Aukning í fjarfundum.</p>	<p>Pappírnotkun og prentun í stýringu. Pappírnotkun hefur minnkað umtalsvert í skólanum. Fjarfundir eru orðin algengir á ýmsum vettvangi. Gætir þar áhrifa frá COVID.</p>	<p>Pappírnotkun minnkuð um 10% frá síðustu mælingu. Rafræn skil á skjölum til Þjóðskjalasafns komin á. Fjarfundir 50% stærri hluti funda en var fyrir COVID.</p>	<p>Pappírnotkun orðin ásætlanleg skv mælingu. Fjarfundir og fjarráðstefnur komi ætíð til greina sem valkostir.</p>	
	<p>Notkun vistvænna samgöngumáta</p>	<p>Uppsetning og notkun hjólagrinda. Samgöngusamningur kynntur starfsfólki.</p>	<p>Hjólagrindur eru komnar upp (haust 2021).</p>	<p>Kynning á samgöngusamningum við starfsfólk skólans.</p>	<p>Almenn notkun hjóla og bætt aðstaða fyrir hjólafólk. Samgöngusamningur gerður við starfsfólk.</p>	
	<p>Endurnýjun loftljósa í öllum kennslurýmum verði flýtt.</p>	<p>Sparnaður í raforku.</p>	<p>Búið er að skipta um ljós í stærstum hluta Gamla skóla og íþróttahúsi.</p>	<p>Stefnt er að því að ljúka við uppsetningu í Gamla skóla og Casa Nova.</p>	<p>Uppsetningu nýrra ljósa með umhverfissvænni orkunotkun lokið.</p>	

**Stefnumiðuð áætlun til a.m.k. þriggja ára
sbr. 31. gr laga um opinber fjármál**

Tímabil áætlunar: 2023–2025

Nr.	Verkefni/aðgerðir	Upphaf	Endir			
B1.1	Umhverfisstefna tilbúin (birt á heimasíðu) og aðgerðaráætlun í vinnslu	2021	2023			
B1.2	Kynna samgöngusamninga fyrir starfsfólki skólans og bjóða upp á afslátt á strætókortum.	2022	2025			
B1.3	Uppsetning nýrra ljósa með umhverfsvænni orkunotkun (útskipti)	2020	2023			
Nr.	Markmið	Mælikvarðar	Gögn til grundvallar	Staðan 2021	Viðmið 2023	Viðmið 2025
B2	Að bæta líðan nemenda og starfsmanna. Aukin starfsánægja. Öryggi starfsmanna og nemenda verði betur tryggt.	Stofnun ársins. Starfsmannavelta, símenntun,	Niðurstaða úr Stofnun ársins. Símenntunarnámskeið í boði fyrir alla starfsmenn	Skólinn er ekki ofarlega á lista hjá Stofnun ársins en stefnan er tekin hærra.	10 sætum ofar en 2021.	Ofarlega á lista í sínum flokki í Stofnun ársins.
	Starfsumhverfi bætt með endurnýjun búnaðar í vinnuaðstöðu.	Viðhorfskönnun meðal starfsmanna og nemenda. Kortlagning og stöðumat búnaðar.	Niðurstaða úr könnunum.	Skv. könnun meðal kennara er mikill meirihluti ánægður.	Könnun meðal kennara sýni meiri eða jafnmikla starfsánægju og 2021. Könnun meðal nemenda sýni að amk 90% nemenda líði vel í skólanum.	Almenn starfsánægja ríki á vinnustaðnum. Ánægðir nemendur, minnkun brottfalls
		Upplifun starfsfólks af jafnrétti á vinnustaðnum.	Yfirlit yfir fagstjóra, verkefnastjóra, prófstjóra og fleiri sem taka að sér viðbótarstörf. Yfirlit yfir greiðslur fyrir viðbótarstörf.	Skipting viðbótarstarfa endurspeglar kynjahlutföll.	Jöfn kynjaskipting ætíð höfð í huga.	Jöfn kynjaskipting ætíð höfð í huga.

**Stefnumiðuð áætlun til a.m.k. þriggja ára
sbr. 31. gr laga um opinber fjármál**

Tímabil áætlunar: 2023–2025

Nr.	Verkefni/aðgerðir				Upphaf	Endir
B2.1	Áhersla verði lögð á innra starf, að efla starfsandann.				2022	Viðvarandi.
B2.2	Menntaskólaselið. Áhersla lögð á að nýta húsið bæði fyrir nemendur og starfsmenn. Áhersla á kennslu í íslensku fyrir erlenda nemendur í íslenskri náttúru svo og kennslu í umhverfisfræði. Nýta húsið fyrir starfsmenn í eflingu starfsánægju og jákvæðri upplifun.				2022	
B2.3						
Nr.	Markmið	Mælikvarðar	Gögn til grundvallar	Staðan 2020	Viðmið 2022	Viðmið 2024
B3	Skólinn verði sýnilegur og vel kynntur fyrir háskólum, héraðs sem erlendis.	Skólinn birtist í felliglugga í umsóknarferli erlendra háskóla.	Umsóknarsíður háskóla.	Óviðunandi.	Skólinn birtist í umsókna-ferli háskóla.	Skólinn birtist í umsóknarferli háskóla.
Nr.	Verkefni/aðgerðir				Upphaf	Endir
B3.1	Kynningarbréf og annað efni. Eftir styttingu framhaldsskólans og innleiðingu nýrrar námskrár er nauðsynlegt að kynna skólann betur fyrir háskólum, héraðs sem erlendis. Efasemdir eru í allmörgum háskólum um fyrir hvað stúdentspróf frá Íslandi stendur.				2021	2023
B3.2	Samstarf og kynningar á fundum, heimsóknir til valinna háskóla.				2023	2025
B3.3	Skoðaður möguleiki á náinni samvinnu við innlenda sem erlenda háskóla. Við skólann starfar verkefnastjóri um erlent samstarf, sem mun hafa yfirumsjón með samvinnuverkefnum við erlenda skóla, jafnt á framhaldsskóla sem á hásskólastigi.				2022	2024

Almennt um skjalið

Stefnumiðuð áætlun til þriggja ára er gerð í samræmi við 31. gr. laga um opinber fjármál nr. 123/2015. Henni er ætlað að kallast á við stefnu í þeim málaflokki/-um sem stofnun starfar eftir skv. gildandi fjármálaáætlun. Það er því ekki gert ráð fyrir að áætlunin nái utan um starfsemi aðila í heild sinni heldur endurspegli áherslur stjórnvalda hverju sinni og geri grein fyrir því hvernig aðili mun vinna að þeim markmiðum sem sett hafa verið. Ríkisaðilar eru engu að síður hvattir til að vinna heildstæða stefnu fyrir starfsemi sína og nýta þætti úr henni í þessa stefnumiðuð áætlun.

Þau markmið og mælikvarðar sem hér eru sett fram verða lögð til grundvallar við mat á árangri og ávinningi af ráðstöfun fjármuna.

Gera má nánari grein fyrir stefnumiðaðri áætlun aðila til þriggja ára og framkvæmd hennar í viðauka.

Stefnumiðaða áætlunin verður birt á vefjum aðila og Stjórnarráðsins.

Kjarnastarfsemi

Gera skal grein fyrir starfssviði ríkisaðila, undir hvaða málaflokk/a starfsemin fellur og hlutverki við framkvæmd stefnu innan málaflokksins. Þetta er ekki hugsað sem tæmandi listi yfir lögbundin verkefni heldur yfirlit yfir eðli eða tegundir verkefna og tengingu þeirra við opinberar stefnur og áætlanir.

Eftir því sem mögulegt er skal gera grein fyrir skiptingu útgjalda eftir meginviðfangsefnum í kjarnastarfsemi aðila.

Eftir því sem við á skal fjalla um væntanlegar breytingar, t.d. á regluverki eða lýðfræðilegar breytingar sem gera má ráð fyrir að hafi áhrif á þróun kjarnastarfsemi.

Markmið (að hámarki 3)

Hér eru skilgreind að hámarki þrjú markmið sem miða að framkvæmd eins eða fleiri markmiða í málaflokki, sbr. fjármálaáætlun.

Leitast skal við að setja markmið sem miða að samfélagslegum ávinningi eða bættum niðurstöðum (*outcome*) fyrir almenning frekar en að leggja áherslu á framlag eða aðföng (*input*) aðila. Markmiðin skulu vera skýr, mælanleg, aðgerðabundin og raunhæf.

HM er skammstöfun fyrir heimsmarkmið Sameinuðu þjóðanna og valkvætt er skrá númer þess heimsmarkmiðs sem viðkomandi markmið styður við. Hægt er að hafa til hliðsjónar heimsmarkmið sem skilgreind eru í markmiðatöflu í fjármálaáætlun.

Mælikvarðar (að hámarki 3 við hvert markmið)

Hvaða mælikvarða hyggst stofnunin nota til að meta árangur? Hafa skal til hliðsjónar mælikvarða sem skilgreindir eru í markmiðatöflu í gildandi fjármálaáætlun.

Hvaða gögn verða lögð til grundvallar við mælingar? Ef ekki liggja fyrir nýtanleg gögn skal gera grein fyrir hvernig þeirra verður aflað, t.d. með framkvæmd kannana eða söfnun og skráningu upplýsinga.

Gera skal grein fyrir því hver staða mælikvarða var á síðastliðnu ári og skilgreina töluleg viðmið fyrir næstkomandi ár auk síðasta árs sem áætlunin nær til.

Aðgerðir/verkefni (að hámarki 3 við hvert markmið)

Hvernig verður unnið að framkvæmd þeirra markmiða sem sett eru í áætluninni? Tilgreina skal aðgerðir eða verkefni sem eru líklegust til að sýna árangur af markmiðasetningu aðila. Gera skal grein fyrir hvernær ráðgert er að vinna hefjist og hvenær henni skal lokið.

Aðgerðir geta falist í breyttum áherslum eða forgangsröðun í starfsemi eða sérstökum verkefnum sem ýmist eru í gangi eða ráðast á í. Ef um er að ræða verkefni sem ná til lengri tíma en þessi áætlun skal tilgreina þá þætti verkefna sem koma til framkvæmda á tímabilinu. Vinna við aðgerðir getur því hafist og lokið hvenær sem er innan næstu þriggja ára. Hafa skal til hliðsjónar þær aðgerðir sem tilgreindar eru í aðgerðatöflu í gildandi fjármálaáætlun og fjárlagafrumvarpi, sérstaklega ef þær eru á ábyrgð aðila.

Gert er ráð fyrir að aðgerðir rúmist innan fjárveitinga og útgjaldasvigrúms aðila. Þetta er því ekki vettvangur til að koma á framfæri óskum um viðbótarfjármagn til tiltekinna verkefna heldur skal hér gera grein fyrir því hvernig þeim fjármunum sem aðili fær úthlutað verður ráðstafað.

Rekstrarþættir

**Stefnumiðuð áætlun til a.m.k. þriggja ára
2024–2026
sbr. 31. gr laga um opinber fjármál**

Tímabil áætlunar:

Gera skal grein fyrir hvernig innra starf og skipulag ríkisaðila styður við kjarnastarfsemi og miðar að auknum gæðum. Fjalla skal stuttlega um áherslur og áætlaða þróun í innra starfi s.s. stjórnskipulagi, fjármálum, mannauðsmálum (fjöldi starfsmanna, stjórnendur, starfstöðvar, áætlun aukna þörf o.s.frv.) jafnréttismálum, umhverfismálum og upplýsingatækni.

Loks skal gera grein fyrir hvernig gæði og árangur í allri starfsemi eru metin. Er starfsemi metin reglulega? Hvernig er matið framkvæmt? Hvernig er gripið til úrbóta? Í hve ríkum mæli eru mælikvarðar notaðir? Er gert ráð fyrir því að þróa mælikvarða í átt að samhæfðu árangursmati og þá hvernig?

Markmið (að hámarki 3)

Hér eru skilgreind að hámarki þrjú markmið fyrir rekstrarþætti, í viðum skilningi og almenna starfsemi aðila.

Leitast skal við að setja markmið sem miða að auknum gæðum í starfsemi stofnunar eða bæta/efla/styrkja tiltekna þætti. Markmiðin ættu að taka til aukinnar skilvirkni í starfsemi ríkisaðila, umbóta á sviði mannauðsmála og umhverfismála. Sem dæmi má taka mið af áherslum um betri vinnutíma og umbótasamtal því tengt auk markmiða stjórnvalda sem miða að því að stafræn samskipti séu megin samskiptaleið við ríkið og að Ísland verði kolefnishlutlaust árið 2040.

Markmiðin skulu vera skýr, mælanleg, aðgerðabundin og raunhæf.

Mælikvarðar (að hámarki 3 við hvert markmið)

Hvaða mælikvarða hyggst stofnunin nota til að meta árangur af markmiðasetningu?

Hvaða gögn verða lögð til grundvallar við mælingar? Ef ekki liggja fyrir nýtanleg gögn skal gera grein fyrir hvernig þeirra verður aflað, t.d. með framkvæmd kannana eða söfnun og skráningu upplýsinga.

Gera skal grein fyrir því hver staða mælikvarða var á síðastliðnu ári og skilgreina töluleg viðmið fyrir næstkomandi ár auk síðasta árs sem stefnumiðaða áætlunin nær til.

Aðgerðir/verkefni (að hámarki 3 við hvert markmið)

Hvernig verður unnið að framkvæmd þeirra markmiða sem sett eru í áætluninni? Tilgreina skal aðgerðir eða verkefni sem eru líklegust til að sýna árangur af markmiðasetningu aðila. Gera skal grein fyrir hvenær ráðgert er að vinna hefjist og hvenær henni skal lokið.

Aðgerðir geta falist í breyttum áherslum eða forgangsröðun í starfsemi eða sérstökum verkefnum sem ýmist eru í gangi eða ráðast á í. Ef um er að ræða verkefni sem ná til lengri tíma en þessi áætlun skal tilgreina þá þætti verkefna sem koma til framkvæmda á tímabilinu. Vinna við aðgerðir getur því hafist og lokið hvenær sem er innan næstu þriggja ára.

Gert er ráð fyrir að aðgerðir rúmist innan fjárveitinga og útgjaldasvigrúms aðila. Þetta er því ekki vettvangur til að koma á framfæri óskum um viðbótarfjármagn til tiltekinna verkefna heldur skal hér gera grein fyrir því hvernig þeim fjármunum sem aðili fær úthlutað verður ráðstafað.