

*Ársskýrsla
Menntaskólans í Reykjavík
2021*



*mars 2022
Elísabet Siemsen*

Efnisyfirlit

1.	Menntaskólinn í Reykjavík - hlutverk og markmið	3
2.	Nemendafjöldi árið 2021	4
3.	Námsframboð	7
4.	Stærð skóla og starfsmannamál	9
5.	Covid	10
6.	Jafnlaunavottun	11
7.	Námið	11
8.	Árangur í námi og brotthvarf	12
9.	Stoðþjónusta	19
10.	Sumarnám	20
11.	Húsnæðismál	21
12.	Framkvæmd markmiða	21
13.	Rekstur	23
14.	Sjálfsmat	25
15.	Ytra mat	25
16.	Stjórn Menntaskólans í Reykjavík (skipurit), skólanefnd, stjórn Foreldrafélagsins og stjórn Hollvinafélagsins	26
17.	Fylgiskjöl	28

1. Menntaskólinn í Reykjavík – hlutverk og markmið

Menntaskólinn í Reykjavík er elsti framhaldsskóli landsins og býður hann upp á bóknám á tveimur brautum, náttúrufræðibraut og málabraut. Brautirnar skiptast síðan niður á 8 deildir: á málabraut er boðið upp á fornáladeild I, fornáladeild II, nýmáladeild I og nýmáladeild II. Náttúrufræðibraut skiptist í eftirfarandi deildir: eðlisfræðideild I, eðlisfræðideild II, náttúrufræðideild I og náttúrufræðideild II.

Skólinn er bóknámsskóli og starfar eftir bekkjakerfi. Lögð er áhersla á að nemendur séu hæfir til að takast á við háskólanám hvort heldur er innan lands eða erlendis að loknu stúdentsprófi. Með markvissri kennslu, miklum en raunsæjum kröfum og öguðum vinnubrögðum leitast skólinn við að gera nemendum ljóst sambandið milli árangurs og erfiðis og í náminu eru þjálfuð jafnt sjálfstæð vinnubrögð sem og samvinna.

Menntaskólinn í Reykjavík kappkostar að undirbúa nemendur fyrir þátttöku í lýðræðislegu samfélagi, efla þroska þeirra og gagnrýna hugsun, umburðarlyndi og víðsýni. Stuðlað er að því að nemendur taki ábyrga afstöðu til jafnréttis, mannréttinda og umhverfismála og einnig er leitast við að gera nemendur meðvitaða um ábyrgð hvers og eins á sjálfbærum lífnaðarháttum.

Skólinn vinnur í anda heilsueflandi framhaldsskóla í samvinnu við embætti landlæknis. Markmiðið með verkefninu er að stuðla markvisst að líkamlegu og andlegu heilbrigði og velferð framhaldsskólanema. Þó verður að hafa þann vara á að skólinn getur ekki boðið nemendum sínum upp á hollar máltíðir og húsnæði til íþróttaiðkunar við hæfi vegna aðstöðuleysis. Aldrei verður of oft minnst á það að húsnæðismál skólans eru óviðunandi hvað þetta varðar. Skólinn hefur nú beðið í rúman aldarfjórðung eftir úrlausn sinna mála og eygjum við nú von um úrbætur. Ég hef áður bent á að það getur haft ófyrirséðar afleiðingar fyrir innritun í skólann ef yfirvöld draga lappirnar enn lengur.

Menntaskólinn í Reykjavík leggur mikla áherslu á vísindalæsi nemenda og færni þeirra og hæfni í verklegum þætti vísindagreina. Skólinn hefur vel útbúna aðstöðu til verklegrar kennslu á sviði raunvísinda þar sem lögð er áhersla á virka þátttöku nemenda.

Menntaskólinn í Reykjavík leggur einnig mikið kapp á að kynna nemendum sínum menningarleg verðmæti á sviði erlendra tungumála, bókmennta og lista, innlendra jafnt sem erlendra, og leitast við að gera þeim kleift að taka virkan þátt í margvíslegu menningarstarfi. Með þjálfun menningar- og vísindalæsis leggur skólinn grunn að öflugri sköpun innan margvíslegra fræðigreina um leið og hann kappkostar að efla heilbrigða dómgreind og verðmætamat nemenda sinna. Menntaskólinn í Reykjavík leggur einnig áherslu á að nemendur nýti sér þá miklu möguleika sem upplýsingatækni býður upp á.

2. Nemendafjöldi árið 2021

Á vормisseri 2021 voru nemendur skólans 652 og skiptust þannig milli kynja: 42,5% (277) voru piltar og 57,5% (375) stúlkur. Skipting í bekkjardeildir var eftirfarandi: 191 nemendur voru í 6. bekk, 220 í 5. bekk og 240 í 4. bekk. Á haustmisseri 2021 voru nemendur 685 og var kynjaskiptingin þannig að 287 (42%) voru piltar og 398 (58%) voru stúlkur. Hlutfall milli kynja hefur haldist svipað undanfarin ár. Nemendur á haustmisseri skiptust þannig í bekkjardeildir: 213 voru í 6. bekk, 217 í 5. bekk og 255 í 4. bekk.

Samsetning nemendahópsins. Skipting eftir sveitarfélögum:

NEMENDUR Á VORMISSERI 2021 EFTIR SVEITARFÉLÖGUM						
	6. bekkur	5. bekkur	4. bekkur		Alls	
	Fjöldi	Fjöldi	Fjöldi		Fjöldi	%
Reykjavík	111	137	143		391	60%
Seltjarnarnes	7	15	26		48	7%
Kópavogur	25	21	24		70	11%
Garðabær	20	20	24		64	10%
Hafnarfjörður	9	13	8		30	5%
Mosfellsbær	5	8	2		15	2%
Aðrir	144	7	13		33	5%
Alls	191	221	240		652	100%

Viðmiðunardagsetning
15.04.2021

NEMENDUR Á HAUSTMISSERI 2021 EFTIR SVEITARFÉLÖGUM						
	6. bekkur	5. bekkur	4. bekkur		Alls	
	Fjöldi	Fjöldi	Fjöldi		Fjöldi	%
Reykjavík	132	126	164		422	61,5%
Seltjarnarnes	15	19	19		53	8%
Kópavogur	19	26	23		68	10%
Garðabær	21	19	22		62	9%
Hafnarfjörður	12	9	11		32	4,5%
Mosfellsbær	6	2	6		14	2%
Aðrir	8	16	10		34	5%
Alls	213	217	255		685	100%

viðmiðunardagsetning 15.10.2021

Vorið 2021 brautskráðust 190 nemendur með stúdentspróf frá skólanum. 255 nýnemar voru samþykktir inn í skólann haustið 2021 og í upphafi skólaársins 2021-2022 voru nemendur skólans orðnir 685.

Flestir nemendur skólans eru úr Reykjavík og hefur hlutfall þeirra nemenda farið úr 55% í rúm 60%. Fjöldi nemenda úr öðrum sveitarfélögum er nokkuð svipaður frá ári til árs. Samsetningu nemendahópsins má einnig skoða eftir kynjum og brautum og eru hlutföll kynjanna nokkuð svipuð á milli ára.

Samsetning nemendahópsins. Skipting eftir kynjum og brautum / deildum:

NEMENDAFJÖLDI Á VORMISSERI 2021 EFTIR KYNJUM OG BRAUTUM/DEILDUM

	6. bekkur				5. bekkur				4. bekkur		Alls	%
	Forn	Ným	Eðl	Nát	Forn	Ným	Eðl	Nát	Mál	Nát		
Piltar	6	9	34	38	5	1	38	45	11	89	276	42%
Stúlkur	4	11	17	72	8	7	15	101	35	105	375	58%
Alls	10	20	51	110	13	8	53	146	46	194	651	

Viðmiðunardagsetning er 15.4.2021

NEMENDAFJÖLDI Á HAUSTMISSERI 2021 EFTIR KYNJUM OG BRAUTUM/DEILDUM

	6. bekkur				5. bekkur				4. bekkur		Alls	%
	Forn	Ným	Eðl	Nát	Forn	Ným	Eðl	Nát	Mál	Nát		
Piltar	5	1	36	43	1	9	23	58	15	96	287	42%
Stúlkur	8	7	14	99	4	26	12	84	29	115	398	58%
Alls	13	8	50	142	5	35	35	142	44	211	685	

Viðmiðunardagsetning er 15.10.2021

Val nemenda er áhugavert út frá kynjaskiptingu: á málabraut er yfirgnæfandi meirihluti nemenda stúlkur, á eðlisfræðibraut hefur þessi kynjaskipting snúist við. Meirihluti nemenda á eðlisfræðibraut eru piltar. Á náttúrufræðibraut er meirihlutinn stúlkur sem endurspeglar hlutfall kynjanna í skólanum. Staða málabrautar batnaði lítillega síðustu tvö ár, þó verður enn að líta á hana sem brothætta braut. Þar sem MR er eini framhaldsskóli landsins sem býður upp á málabraut sem byggir á fornfræði, latínu, grísku og málvísindum höfum við litið á það sem eitt af markmiðum skólans að fara í þá vinnu að efla brautina. Sú vinna hófst á haustdögum 2019 og lauk á vormisseri 2020. Bæklingur til grunnskólanemenda var hannaður og gefinn út en sökum Covid-19 hefur honum ekki enn verið dreift markvisst í grunnskólana. Við gerum okkur einnig grein fyrir að með styttingunni fengu nemendur kannski ekki nægan tíma til að átta sig á styrkleika sínum í námi, nú þurfa þeir að velja á milli málabrautar og náttúrufræðibrautar strax við innritun í skólann og því er ekki að leyna að í allmörg ár hefur sú skoðun verið rík í samfélaginu að það að velja náttúrufræðibraut loki engum leiðum. Það

verður okkar hlutverk að sýna fram á að málabraut veitir ekki síður víða menntun sem nýtast mun í hinum ólíklegustu námsgreinum.

Stytting náms til stúdentsprófs kom hlutfallslega illa niður á Menntaskólanum í Reykjavík og öðrum bekkjaskólum þegar heill árgangur hreinlega þurrkast út. Afleiðingarnar voru ekki aðeins þær að nemendur hafa ekki lengur möguleika á því að taka námið á fjórum árum heldur á eftir að koma í ljós hvaða afleiðingar þetta hefur fyrir félagslíf nemenda. Þá er fyrst og fremst átt við starf nemendafélaganna. Það gefur auga leið að framboð atburða verður minna þegar færri nemendur standa fjárhagslega að baki starfseminni. Spyrja má sig hvort ekki hefði verið sanngjarnt gagnvart bekkjarskólum að þeir hefðu haft möguleika á að bjóða nemendum tvær leiðir þ.e. þriggja og fjögurra ára nám. Ljóst er að nemendur Menntaskólans í Reykjavík hafa ekki sama sveigjanleika og nemendur annarra skóla. Flestir nemendur annarra framhaldsskóla ljúka námi á lengri tíma en þremur árum og því ekki margir nemendur sem ljúka náminu á þeim tíma sem hér er krafist.

Þegar svo stutt er síðan styttingin kom til framkvæmda í MR þá er engin reynsla komin af því hvernig nemendur standa sig í áframhaldandi námi. Og fyrstu upplýsingar benda til að nemendur í nýja kerfinu séu ekki síður vel undirbúnir undir framhaldsnám. Það sem veldur meiri áhyggjum er það að nemendur missa af mikilvægum þætti í þroskaferli á miklu mótunarskeiði. Því er ekki að leyna að við höfum verulegar áhyggjur af félagsfærni þeirra nemenda sem munu útskrifast nú vorið 2022. Þessir nemendur hafa fengið lítið sem ekkert félagslíf þau ár sem þeir hafa verið í skólanum vegna Covid-19. Einn af þeim þáttum sem settir voru fram sem rök fyrir mikilvægi styttingar var sá að nemendur kæmu fyrr út úr framhaldsskóla og gætu þá byrjað fyrr á háskólanámi. Enn er of stuttur tími frá þessari breytingu til að geta svarað því en tilfinning okkar í framhaldsskólunum er frekar sú að nemendur taki sér hlé frá námi að loknu stúdentsprófi því þeir telja sig of unga til að takast á við háskólanám. Á sama tíma hafa námskrár framhaldsskólanna breyst mjög á þann veg að samanburður á náminu verður sífellt erfiðari. Afleiðingin er sú að háskólar fara að krefjast inntökuprófa eða jafnvel hafa námskeið í grunngreinum deilda áður en nemendur geta hafið háskólanám. Þetta var það atriði sem framhaldsskólinn varaði við: að taka eitt ár af framhaldsskólanum og bæta því síðan við byrjun háskólanáms er ekki aðeins vanhugsað heldur þjóðhagslega mjög óhagkvæmt. Ekkert skólastig er hagkvæmara en framhaldsskólastigið.

Eins og að ofan má sjá koma flestir nemendur skólans frá höfuðborgarsvæðinu, eða 94-95%. Þetta endurspeglar ekki endilega áhuga nemenda af landsbyggðinni á skólanum. Allmargar fyrirspurnir hafa borist um heimavist fyrir nemendur sem búa fjarri skólanum. Segja má að nú sé orðin nauðsyn á að bjóða upp á slíkt, jafnvel gætu nokkrir skólar á höfuðborgarsvæðinu tekið sig saman um rekstur heimavistar því sérkenni skóla er mun meira í dag en það var fyrir styttingu. Við höfum nefnt það að eitt af þeim húsum sem við höfum til umráða, Villa Nova, gæti vel komið til greina sem lítil heimavist. Það er a.m.k. þess virði að nefna það hér ef vilji verður til þess af menntamálayfirvöldum.

Vorið 2019 voru í síðasta skipti útskrifaðir stúdentar eftir fjögurra ára nám við skólann og um leið fyrsti hópurinn úr þriggja ára kerfinu. Eins og áður hefur komið fram voru þessar breytingar miklar fyrir skólann og fækkaði bæði nemendum og kennurum. Sú breyting var ekki sársaukalaus og hafði mikil áhrif á skólastarfið árin 2020 og 2021 vegna kærúmála.

Reynslan af þeim uppsögnum sem grípa þurfti til svo og eftirmálum þeirra gefur hins vegar tilefni til skoðunar á starfsmannalögum ríkisins og hversu langt er hægt að ganga þrátt fyrir að sýnt hafi verið fram á nauðsyn þess að fækka kennurum. Fyrir stjórnendur er það ófært að þurfa að búa við kærufarli sem tekur nokkur ár. Slíkt krefst mikillar orku og mikils tíma. Best væri ef slík mál fengju flýtimeðferð hjá ráðuneytinu því á meðan slík mál eru í gangi lamar það á vissan hátt alla starfsemi stofnunarinnar. Ánægjulegt er að þessi mál öll eru nú til lykta leidd en það er sorgleg staðreynd að það álag og sá tími sem rektor þurfti að eyða í þessi mál var langt umfram það sem eðlilegt má telja.

3. Námsframboð

Með styttingu náms til stúdentsprófs breyttist námsframboðið að ýmsu leyti. Einingum í einstaka námsgreinum ýmist fækkaði, þær stóðu í stað eða þeim fjölgaði en ljóst var að fyrsti nemendahópurinn sem fór í gegnum þetta stytta nám glímdi við ýmsa erfiðleika. Einingar brautanna voru of margar, eða 220 til stúdentsprófs, og kannski enn frekar voru tímar í stundatöflu of margir. Farið var í þverfaglega vinnu til að skoða hvað mætti betur fara, ekki aðeins með það í huga að fækka tímum og einingum, heldur líka varðandi samsetningu brauta. Það er eðlilegt að þegar verið er að keyra í gegn nýja námskrá að menn séu gagnrýnir á hana, tilbúnir að velta fyrir sér tilgangi og stefnu varðandi námið. Námskrá á að vera lifandi plagg sem við erum sífellt tilbúnir að endurskoða og betrumbæta svo framarlega sem við missum ekki sjónar á markmiði námsins. Þessi endurskoðun var ekki óumdeild en ég er sannfærð um að þau litlu skref sem tekin voru voru til góðs. Einingum var fækkað lítillega á brautum og í deildum, mismikið þó. En það sem við kannski fengum mest út úr var faglega umræðan sem þetta skapaði. Og þó svo árið 2021 hafi fyrst og fremst einkennst af takmörkunum á skólahaldi og sóttvörnum þá eru menn meðvitaðir um nauðsyn þess að viðhalda faglegri umræðu og sífelldri endurskoðun námskrárinnar.

Tvær meginbrautir eru málabraut og náttúrufræðibraut. Þegar nemendur velja skólann þurfa þeir að velja á milli þessara tveggja brauta sem á margan hátt er óheppilegt. Skoða mætti hvort skólinn getur boðið betur hvað þetta varðar, t.d. með því að hafa alla á sömu braut í upphafi. Þannig var fyrirkomulagið í fjögurra ára kerfinu, nemendur byrjuðu allir á sama stað og gátu nýtt fyrsta árið til að finna styrkleika sína og síðan valið deild út frá því. Fyrsta skólaárið sitja nemendur nú í 4. bekk. Í 5. bekk velja nemendur síðan deildir út frá brautunum tveimur. Málabraut skiptist í fornmáladeild I, fornmáladeild II, nýmáladeild I og nýmáladeild II. Náttúrufræðibraut skiptist í eðlisfræðideild I, eðlisfræðideild II, náttúrufræðideild I og náttúrufræðideild II. Nemendur fá góða kynningu á sérkennum hverrar brautar. Í 6. bekk halda nemendur síðan áfram í þeirri deild sem þeir völdu fyrir 5. bekk. Nokkuð er um að nemendur fari á milli deilda, í slíkum tilfellum reynir skólinn að koma til móts við óskir nemenda. Sú breyting sem gerð var haustið 2018 á námskránni miðaði að því að allir nemendur, sama í hvaða deild þeir væru, fengju að velja a.m.k. eina valgrein í 6. bekk. Sú breyting hefur mælst mjög vel fyrir hjá nemendum.

Námsframboð MR – fjöldi kennslustunda (40 mín) á viku

Námsframboð í Menntaskólanum í Reykjavík

yfirlit yfir fjölda vikustunda frá og með hausti 2021

	4. bekkur		5. bekkur								6. bekkur							
	Mál	Nátt	FI	FII	NI	NII	EI	EII	NI	NII	FI	FII	NI	NII	EI	EII	NI	NII
Íslenska	4	4	5	5	5	5	5	5	5	5	5	5	5	5	5	5	5	5
Danska	6	3																
Enska	5	6/0	6	6	6	6	6	6	6	6	5	5	5	5				
3. mál	5	4	6	6	6	6	4	4	4	4	5	5	5	5				
Latína	4		6	6	3	3					6	6						
4. mál				6	6	6						6	6	6				
Gríska			4								5							
5. mál							6							6				
Saga og félagsfræði	4	4									4	4	4	4	4	4	4	4
Lífsleikni	1	1																
Félagsfræði					5								4					
Stærðfræði	6/0	7	3	3	3	3	9	9	7	6				10	8	7	5	
Efnafræði		6/0					5	5	4	4							4	4
Lífræn og lífefnafræði																	5	5
Jarðfræði	0/6	0/6																
Líffræði		0/6							4	4				3	3	7	7	
Eðlisfræði							8	7	5	5				8	6			
Tölvufræði	2	2																
Íþróttir	2	2	2	2	2	2	2	2	2	2	2	2	2	2	2	2	2	
Forritun														3	3			
Fornfræði			3								3							
Málvísindi			3	3														
Valgreinar											3	3	6	3	3	6	3	6
Alls	39	39	38	37	36	37	39	38	37	36	38	36	37	36	38	37	37	38

	Námsframboð - einingar							
	Forn I	Forn II	Ným I	Ným II	Eðl I	Eðl II	Nátt I	Nátt II
Íslenska	28	28	28	28	28	28	28	28
Danska	10	10	10	10	5	5	5	5
Enska	33	33	33	33	17	17	17	17
3. mál	30	30	30	30	16	16	16	16
Latína	35	35	15	15	0	0	0	0
4. mál	0	24	24	24	0	0	0	0
Gríska	18	0	0	0	0	0	0	0
5. mál	0	0	0	24	0	0	0	0
Saga	16	16	16	16	16	16	16	16
Lífsleikni	1	1	1	1	1	1	1	1
Félagsfræði	0	0	19	0	0	0	0	0
Stærðfræði	10	10	10	10	51	46	39	35
Efnafræði	0	0	0	0	15	15	22	22
Lífræn efnafræði	0	0	0	0	0	0	10	10
Jarðfræði	5	5	5	5	5	5	5	5
Líffræði	0	0	0	0	10	10	30	30
Eðlisfræði	0	0	0	0	34	29	10	10
Tölvufræði	2	2	2	2	2	2	2	2
Íþróttir	6	6	6	6	6	6	6	6
Forritun	0	0	0	0	5	5	0	0
Fornfræði	10	0	0	0	0	0	0	0
Málvísindi	5	5	0	0	0	0	0	0
Valgreinar	5	5	10	5	5	10	5	10
Alls	214	210	209	209	216	211	212	213

4. Stærð skóla og starfsmannamál

Sameiginlegur fermetrafjöldi allra bygginga skólans var rúmlega 4700 m². En haustið 2021 misstum við eitt húsanna, Casa Christi, vegna bágborins ástands þess húss. Auk þess er ástand Villa Nova þannig að gera þarf það hús upp og hefur það verið ónothæft í nokkur ár. Frá og með hausti 2021 hefur starfsemi skólans afmarkast af Lækjargötu, Amtmannsstíg, Þingholtsstræti og Bókhlöðustíg og er í eftirtöldum byggingum þ.e. Gamli skólinn (aðalbyggingin), Fjosið, Casa Nova, Tengibygging, Elísabetarhús, Amtmannsstígur, Íþróttahús og Íþaka. Frá og með hausti 2021 hefur skólinn því búið við mikil þrengsli á meðan verið er að vinna að tímabundinni úrlausn mála þar til ráðist verður í nýbyggingu á lóð skólans. Þar til skólinn kemst í viðbótarhúsnæði hefur verið kennt nánast í öllum rýmum, í hátíðarsal, á bókasafni, í íþróttahúsi, í fundaherbergi og á kennarastofu. Fasteignir ríkissjóðs tóku við viðhaldi MR 1. september 2011. Íþróttaaðstaða, bókasafnsaðstaða og mótuneytisaðstaða nemenda gerir skólayfirvöldum ókleift að sinna lögboðnum skyldum á þessum sviðum. Fjöldi nemenda á vormisseri 2021 var 651 og á haustmisseri 2021 var hann 685. Starfsmenn voru 80 á árinu 2021 þar af 64 kennarar í 51 stöðugildi. Menntunarstig kennara er hátt en 5 þeirra eru með doktorspróf og 45 með meistarapróf. 97% kennara eru með full kennsluréttindi í þeim greinum sem þeir kenna. Meðalaldur kennara er 45,6 ár. Í skólanum starfa tveir námsráðgjafar í 1,7 stöðugildum auk hjúkrunarfræðings í 70% starfi. Er það í samstarfi við Heilsugæslu höfuðborgarsvæðisins. Mikil áhersla hefur verið lögð á að efla stoðþjónustuna undanfarin ár og sú ráðstöfun hefur sannað sig á Covid-tímum.

Starfsmenn skólans á haustmisseri 2021 skiptast þannig á starfsheiti:

Starfsheiti	Karlur		Konur	
	Fjöldi	Starfshlutfall	Fjöldi	Starfshlutfall
Rektor			1	100%
Konrektor	1	100%		
Kennslustjóri			1	90%
Fjármálastjóri			1	100%
Verkefnastjóri			1	75%
Framhaldsskólakennarar	22	20x100%+2x60%	32	28x100%+4x≤100%
Stundakennarar	5		3	
Náms-og starfsráðgjafar			2	170%
Hjúkrunarfræðingur			1	70%
Bókavörður			1	100%
Skólafulltrúar			2	160%
Umsjónarmaður fasteigna	1	100%		
Aðstoðarmaður í mótuneyti			1	100%
Ræstitæknar			5	470%

29

51

Kynjaskipting starfsmanna er konum í vil og hefur svo verið allengi. Ef skoðuð er kynjaskipting kennara þá er hún 27 karlkyns (44%) á móti 35 kvenkyns (56%). Breyting frá fyrra ári er 1%. Reynt hefur verið að horfa til kyns við mannaáráðningar til að a.m.k. að viðhalda þeirri stöðu sem nú er.

5. Covid

Á vormisseri 2021 og í raun allt árið 2021 gátum við haldið úti staðkennslu þrátt fyrir stöðugar breytingar á sóttvarnareglum. Það er í raun undravert hvernig nemendum og starfsmönnum tókst að halda skólastarfinu gangandi alla daga þrátt fyrir þrengsli og mikla smithættu. Smit meðal nemenda voru fá og héldum við vel utanum þá nemendur sem smituðust. Þar nýttum við stoðþjónustuna vel, hringt var í nemendur og fylgst með hvernig þeim leið. Töluvert mikil vinna fór í smitrakningar og sáu rektor og kennslustjóri um að rekja smit og finna þá sem þurftu að fara í sóttkví vegna þeirra.

Umsjónarkerfið sannaði sig sem fyrr, umsjónarkennarar hvers bekkjar héldu utan um sinn hóp og létu stjórnendur eða námsráðgjafa vita ef nemendur fóru að sýna náminu minni áhuga eða lentu í vandræðum með að halda dampi. Ráðherra menntamála hélt reglulega fundi með rektorum og skólameisturum þar sem nýjustu reglur um fjöldatakmarkanir og stöðu mála voru rædd. Full ástæða er til að hrósa ráðherra fyrir góð tengsl við skólana.

Vorprófin og jólaprófin árið 2021 voru haldin með hefðbundnum hætti. Ljóst er að þessi erfiði tími hefur haft töluvert mikil áhrif á nemendur, það birtist ekki endilega í lægri einkunnum á prófum heldur frekar í úthaldi og seiglu. Eftir rúmt ár í slíku ástandi þá segir það sig sjálft að þreytu gæti í skólasamfélaginu og nemendur sjálfir ræddu það oft af hverju þeir fengju ekki fjórða árið í skólanum vegna þessa ástands. Á vormisserinu var félagslíf nemenda lítið sem ekkert en á haustmisserinu rættist nokkuð úr og gátu nemendur haldið tvö böll og nýnemar fengu ferð í Selið. Frúardagur gat einnig haft sýningar á haustmisseri.

Heimasíðan er spegill skólastarfsins og er stöðugt verið að bæta við upplýsingum inn á hana. Á heimasíðunni má lesa sér til um námið, uppbyggingu þess, námsmat í hverri námsgrein fyrir sig svo og skólareglur og stefnur sem skólinn fylgir.

[Yfirlit yfir alþjóðlegt starf](#) má finna á heimasíðu skólans svo og [persónuverndarstefnu](#) og [starfsmannastefnu](#).

Áhersla hefur verið sett á rafrænar kynningar og er skólinn nú kynntur á [Facebook](#) og [Instagram](#).

6. Jafnlaunavottun

Skólinn fékk vottun samkvæmt jafnlaunastaðli ÍST 85:2012 í lok maí 2020. Með vottuninni hefur skólinn fengið staðfestingu á því að ákvarðanir í launamálum séu málefnalegar og feli ekki í sér kynbunda mismunun. Við innleiðingu jafnlaunastaðalsins voru öll störf innan skólans flokkuð til að hægt væri að bera saman sömu eða jafnverðmæt störf. Við ákvörðun jafnlaunaviðmiða og flokkun starfa er einnig horft til þeirra kjarasamninga sem MR hefur gert við KÍ, Sameyki (áður SFR) og félög innan BHM. Á sama hátt er horft til kjarasamninga þegar persónubundnir þættir sem metnir eru til launa eru ákvarðaðir. Ekki er greitt fyrir hópbundna þætti hjá MR.

Árið 2021 stóðst skólinn viðhaldsúttekt og búið er að vinna úr þeim athugasemdum sem bárust í úttektinni. Notuð voru launagögn fyrir apríl 2021 fyrir launagreininguna og var kynbundinn launamunur 0,9% konum í hag. Þetta er innan þeirra viðmiða sem skólinn setur sér um að ekki mælist neinn kynbundinn launamunur en þó þannig að vikið sé á launagreiningu sé aldrei meiri en +/- 2%.

Vinna er hafin við að endurskoða starfaflokkun og undirbúa næstu viðhaldsúttekt sem er áætluð í mars 2022.

7. Námið

Eins og áður hefur komið fram tókst að halda úti staðnámi allt árið 2021, bæði á vormisseri og á haustmisseri. Í skýrslum fagstjóra vorið 2021 var farið yfir skólaárið 2020 – 2021 og er fróðlegt að lesa hversu miklar sviptingar voru í raun í kennslunni. Segja má að kennarar hafi þurft að læra mjög hratt á nýjar kennsluáferðir og ýmsan tækjabúnað til að koma kennslunni til skila. Í skýrslunum koma fram vangaveltur um nýjungar sem menn reyndu, hvernig þær reyndust og, það sem mest er um vert, þá veltu menn fyrir sér lærdómnum sem þetta sérstaka tímabil hafði í för með sér. Kennarar eru lausnamiðaðir og bera hag nemenda fyrir brjósti, eins og stendur á einum stað: „Stór hluti af þessu ári fór í að halda sér á floti í kennslu í miðjum heimsfaraldri...Kennarar deildarinnar voru upp til hópa sanngjarnir og höfðu hag nemenda í huga. Þeir voru óhræddir við að prófa nýja hluti í kennslu...Ég held að þessi erfiði vetur eigi eftir að skilja okkur eftir með alls konar nýjar hugmyndir og verkferla sem muni koma að góðum notum í framtíðinni.“ Fram kemur í skýrslunum að kennarar fóru í mikla skoðun á kennsluefni, m.a. með tilliti til þess hvort aðlaga þyrfti efnið betur að rafrænni kennslu. Kennsluhættir voru margvíslegir, m.a. innlagnir á fyrirlestraformi, myndbandsupptökur, hópavinna og hermílikön af verklegum æfingum. Námsmatið var einnig tekið til endurskoðunar svo og námsuppbygging í einstaka námsgreinum.

8. Árangur í námi og brotthvarf

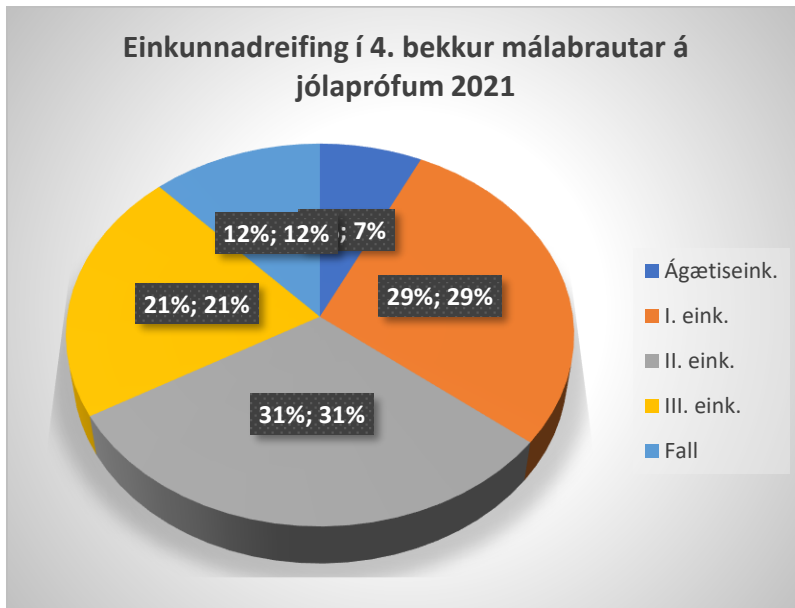
Þeir nemendur sem sækja um skólann þurfa að hafa náð einkunninni B eða hærra í grunngreininum íslensku, ensku, stærðfræði og dönsku eða náttúrufræðigreinum við lok grunnskóla. Þessi krafa byggir á því að skólinn býður ekki upp á nám í þessum grunngreinum á 1. þrepi. Reynslan hefur sýnt að ef nemendur koma ekki með góðan undirbúning úr grunnskóla lenda þeir frekar í erfiðleikum í náminu, en vissulega eru til undantekningar þar á. Allar umsóknir um skólavist allra framhaldsskólanna eru unnar eftir skipulagi Menntamálastofnunar og hefur innritun gengið mjög vel.

Menntaskólinn í Reykjavík hefur í áraraðir safnað gögnum um árangur nemenda í námi. Samanburður milli ára og jafnvel áratuga hefur gert stjórnendum skólans kleift að fylgjast mjög vel með framvindunni og frávikum ef þannig hefur háttað. Samanburður á einkunnum, einkunnum í einstökum námsgreinum, kynjum og aldri, svo dæmi séu tekin, gefa mikla yfirsýn yfir starf skólans. Þessar samantektir eru gerðar að loknum jólaþrófum með það í huga að þá gefst gott tækifæri til að bæta og efla það sem þurfa þykir á seinni hluta þess skólaárs.

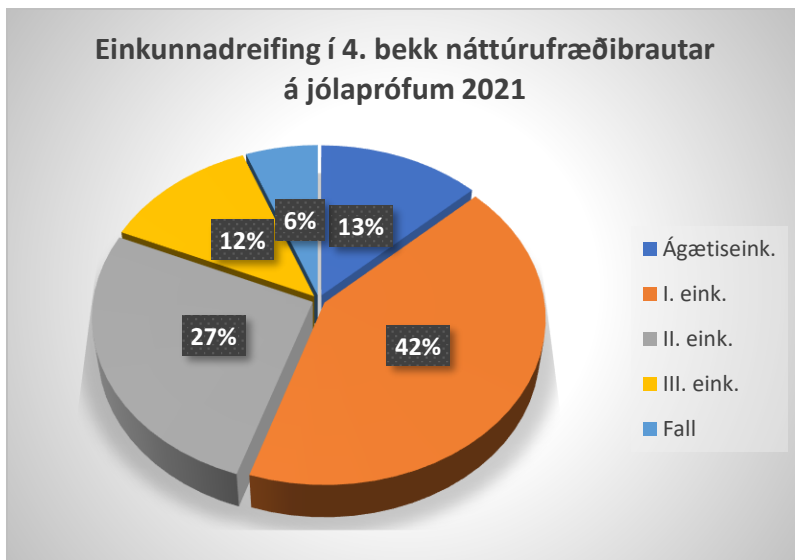
HELSTU YFIRLITSTÖLUR VEGNA ÁRANGURS NEMENDA Á JÓLAÞRÓFUM 2021:

Niðurstöður jólaþrófa í 4. bekk voru um margt með töluverðu fráviki frá fyrri árum. Niðurstöður prófa endurspeglu án efa þá stöðu sem nýnemarnir voru í haustið 2021. Þessir nemendur höfðu þurft að vera töluvert í fjarnámi allt skólaárið 2020-2021 og tilfinning okkar var að nemendur væru ekki eins vel undirbúnir undir nám í framhaldsskóla og áður. Séu einungis skoðaðar niðurstöður frá árinu 2020 til samanburðar er munurinn mikill en þess ber að geta að haustið 2020 voru ekki haldin jólaþróf í öllum greinum og þau próf voru rafræn. Annað námsmat byggði síðan á verkefnavinnu og mati kennarans á hæfni nemandans. Samanburðurinn er að því leyti ekki marktækur. Óvenju margir nemendur voru með lágar einkunnir og fallið var mun hærra en áður. En þess ber að geta að jólaþróf hjá nýnemum eru fyrst og fremst til að þeir geri sér grein fyrir hvort þeir eru á réttri braut eða þurfi að gefa í. Þeir nemendur sem voru með fall í grein voru flestir aðeins með fall í einni námsgrein.

4.BEKKUR MÁLABRAUT:

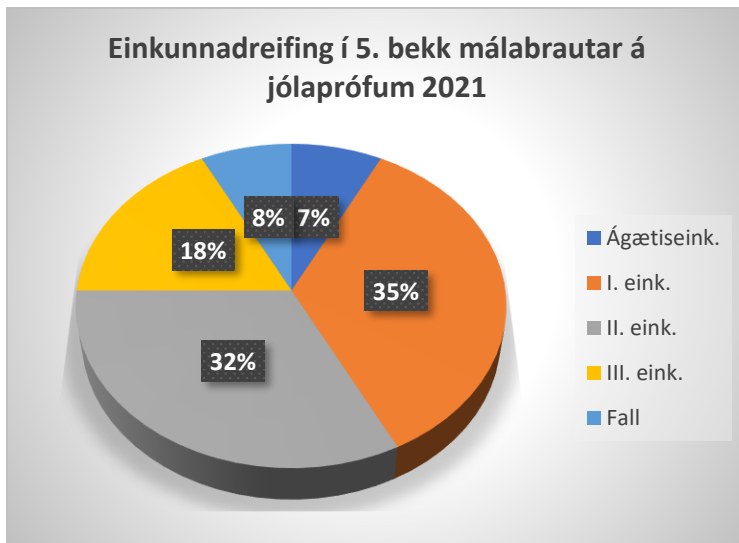


4.BEKKUR NÁTTÚRUFRAEÐIBRAUT:



Samanburður frá árinu 2020 sýnir töluvert frávík eins og hjá nemendum málabrautar. Þó virðast nemendur náttúrufræðibrautar koma mun betur út þetta árið heldur en nemendur málabrautar. Skýringar á því eru án efa fjölmargar: nemendur gætu verið heldur slakari frá byrjun, einnig eru margar námsgreinar á máladeild alveg nýjar og nemendum framandi í fyrstu.

5.BEKKUR MÁLABRAUT:



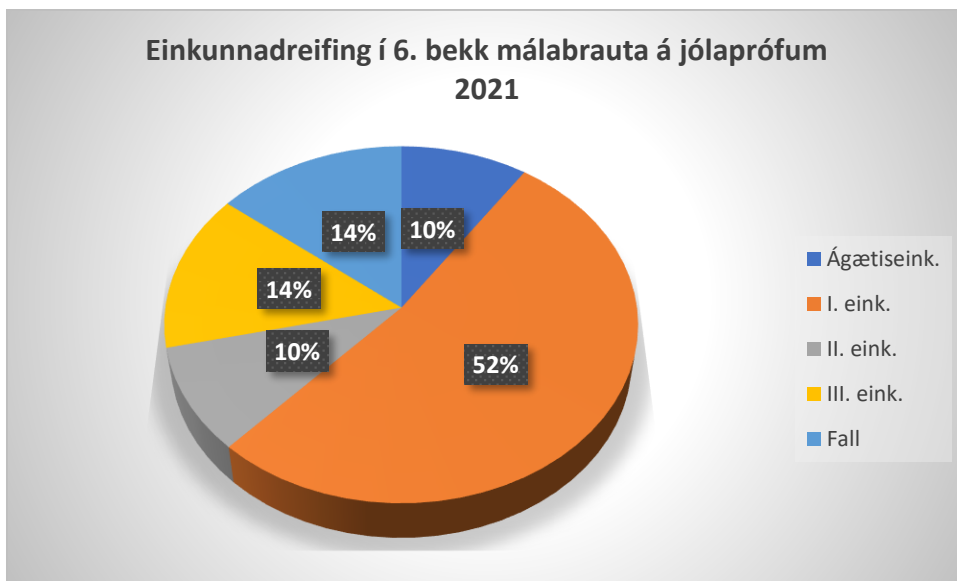
Ef niðurstöður eru skoðaðar og bornar saman við niðurstöður jólaprófa 2020 þá er niðurstaðan svipuð og hjá 4. bekk: árangurinn er töluvert lakari árið 2021. En hafa þer í huga að ekki er verið að bera saman sambærilegt námsmat: haustið 2020 tóku nemendur rafræn próf og hluti námsins var mat kennarans á hæfni nemandans

5.BEKKUR NÁTTÚRUFRAEÐIBRAUT:



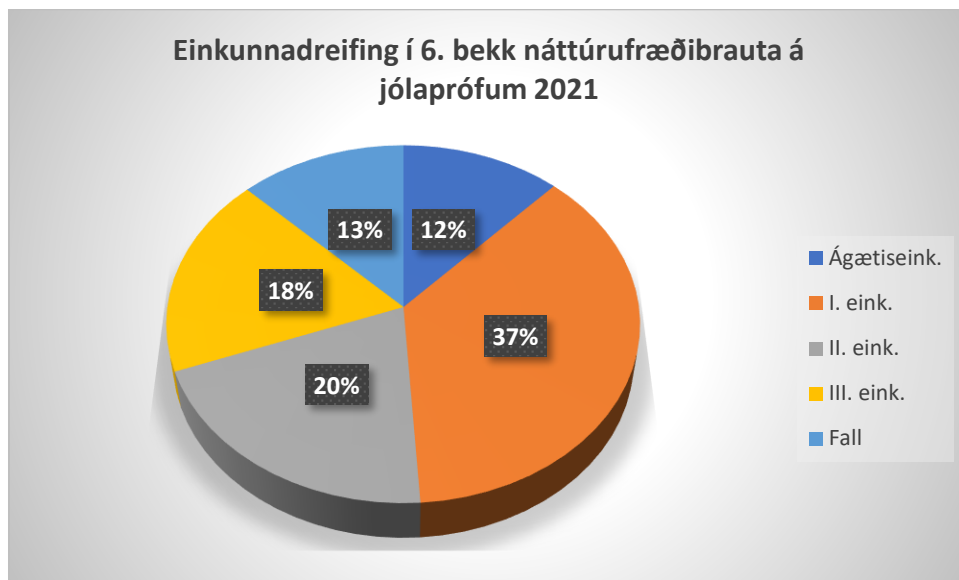
Á náttúrufræðibraut, sem nú hefur skipst niður á deildir, er útkoman einnig lakari en um jól 2020. Munur milli ára er þó minni hjá nemendum náttúrufræðibrauta heldur en nemenda á málabraut. En hafa skal í huga að einkunnir um jól 2020 byggðu ekki á staðprófum eins og 2021 heldur á rafrænum prófum og mati kennara á hæfni nemenda.

6. BEKKUR MÁLABRAUTIR:



Niðurstöður jólaþróa í 6. bekk komu nokkuð vel út, 62% nemenda málabrautar náðu ágætis eða fyrstu einkunn. Árinu á undan var þessi tala 84%. 14% nemenda náðu ekki lágmarkseinkunn í einstökum greinum en enginn var í þessum hópi 2021. Enn og aftur ber að hafa í huga að ekki er verið að bera saman sambærilegt námsmat. Jólaþrófin 2021 voru haldin með hefðbundnu sniði en námsmat um jól 2020 byggðist annars vegar á rafrænum prófum sem nemendur tóku heima hjá sér eða einstökum verkefnum og mati á vinnuframlagi.

6. BEKKUR NÁTTÚRUFRAEÐIBRAUTIR:

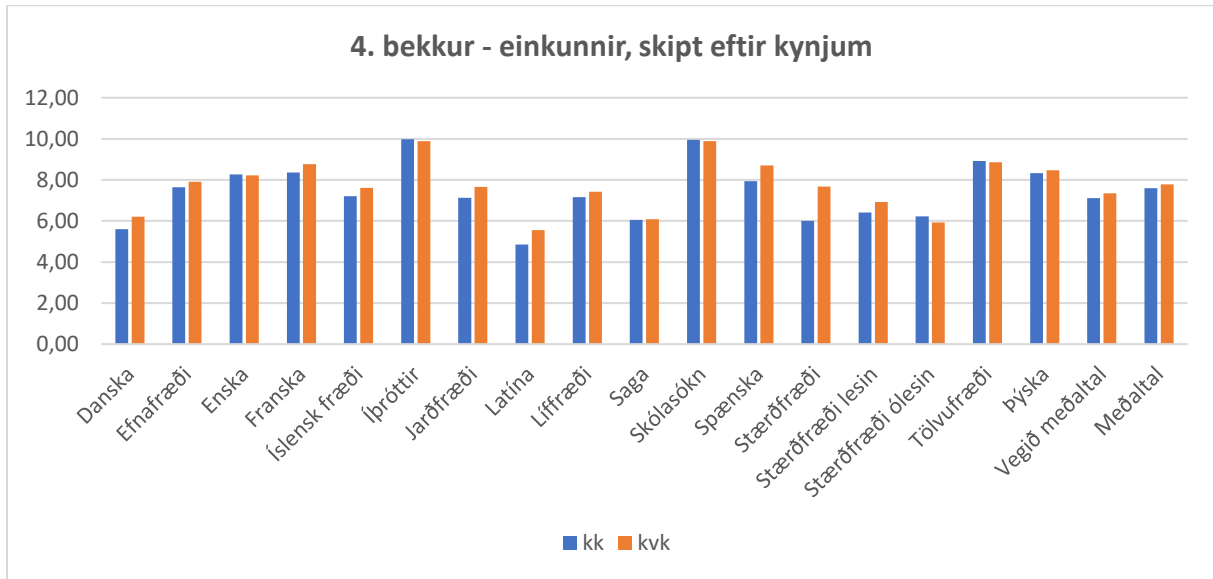


Á náttúrufræðibrautum voru 49% nemenda með ágætis- eða fyrstu einkunn. Árangurinn er mjög góður og er á við útkomu árgangsins fyrir Covid. Nemendur náttúrufræðibrauta eru mun fleiri en nemendur málabrauta eða 189 nemendur (89%) á móti 24 nemendur (11%).

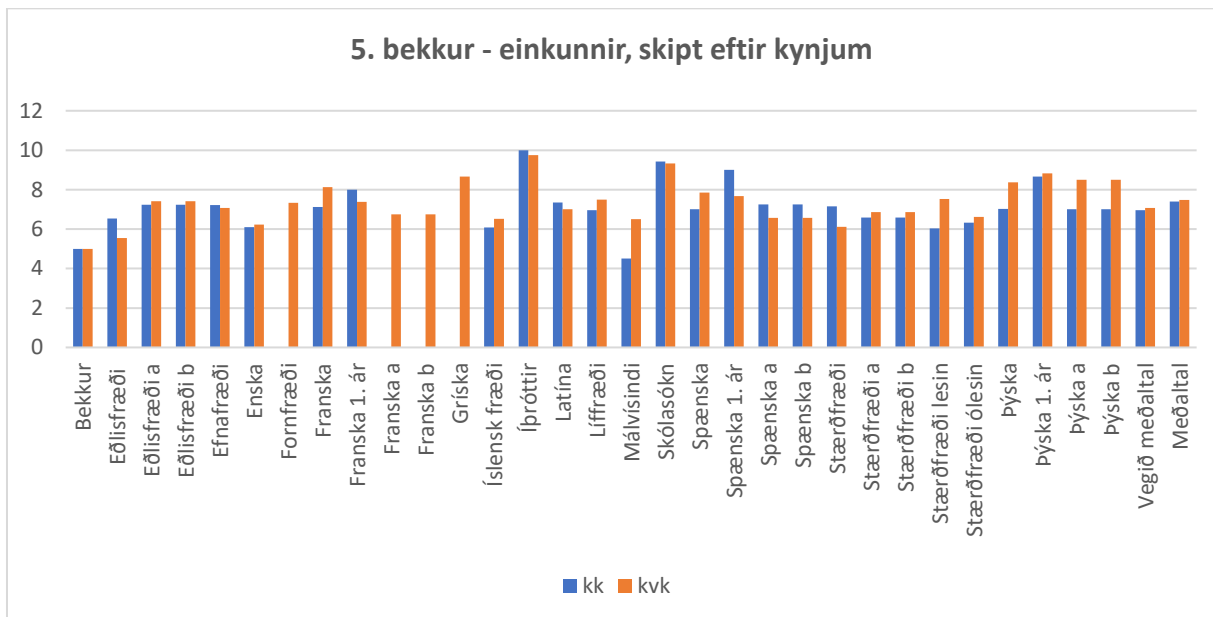
NIÐURSTÖÐUR PRÓFA SKIPT EFTIR KYNJUM

Í ljósi háværrar umræðu í þjóðfélaginu um stöðu drengja í íslenska skólakerfinu er fróðlegt að sjá samanburð milli kynja hvað námsárangur varðar. Drengir eru engir eftirbátar stúlkna á heildina litið og má líta svo á að námið höfði jafnt til kynjanna.

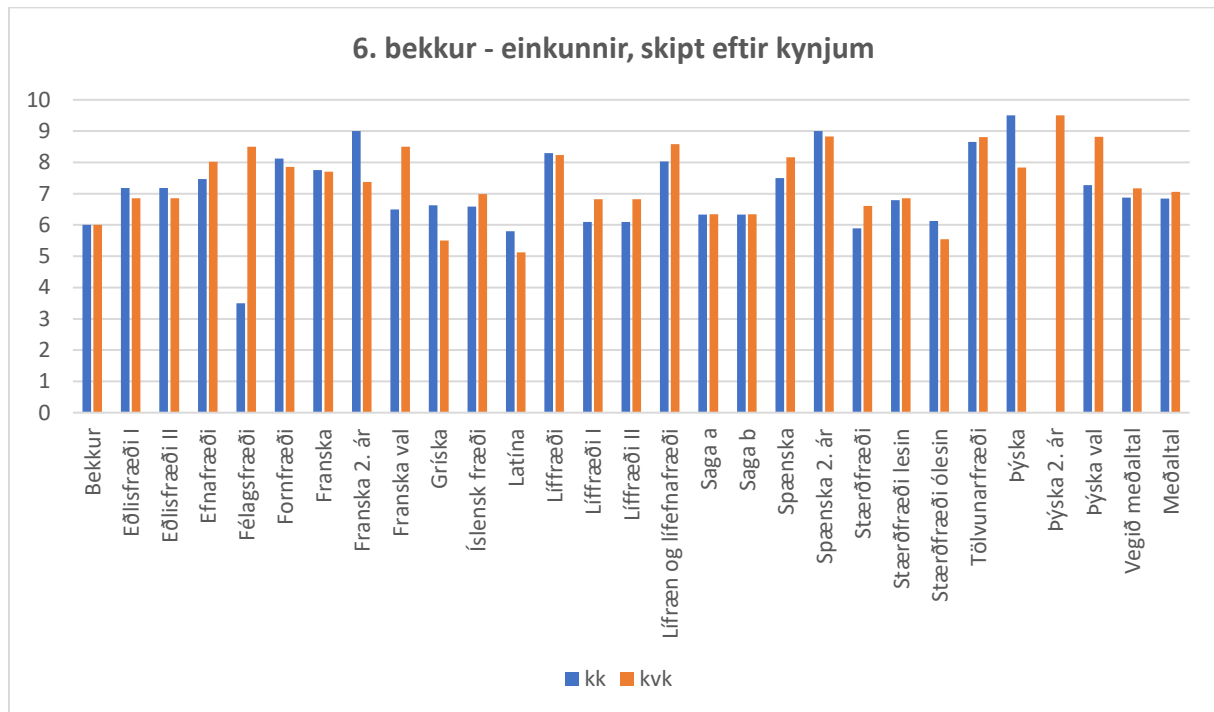
4. BEKKUR :



5. BEKKUR :



6. BEKKUR :



Eins og lesa má af ofangreindum yfirlitum er ljóst að nemendur Menntaskólans í Reykjavík stunda nám sitt vel og ná góðum námsárangri. Slík niðurstaða kemur ekki af sjálfu sér. Hér fer saman áhugi nemenda, ástundun þeirra auk hæfra kennara sem láta sig nemendur sína varða. Það er eftirtektarvert hve vel nemendur stunda skólann og þó það komi ekki fram hér í skýrslunni sérstaklega þá er ánægjulegt að sjá að nemendum þykir vænt um skólann sinn, þeir verða mjög fljótt hluti af skólasamfélagi sem þeim finnst mikilvægt. Þessa afstöðu nemenda til skólans má jafnvel skynja á þessum óvenjulegu tímum, einnig hjá nýnemum sem fengu nánast enga staðkennslu í lok grunnskóla.

Allt árið 2021 var hægt að halda úti staðkennslu þrátt fyrir miklar breytingar á reglugerðum um sóttvarnir. Skýringin er sú að þar sem við búum mjög þröngt þá var reglan sú að nemendur og starfsfólk báru alltaf grímur, allan daginn, jafnt á göngum sem í kennslustofum. Því til viðbótar voru menn duglegir að nota spritt og aðrar ráðstafanir sem þurfti hverju sinni. Sumarið 2021 misstum við síðan eitt hús með samtals 9 kennslustofum og þar sem ekki reyndist unnt að útvega nýtt hús með stuttum fyrirvara var farin sú leið að kenna í öllum mögulegum og ómögulegum rýmum. Kennt var í hátíðarsal, í íþróttasal, á bókasafni, á kennarastofu, í fundarsal og þannig mætti lengi telja. Undravert er hve bæði nemendur og kennarar voru áfram um að láta hlutina ganga upp en ég verð að viðurkenna að óttinn við

mikið smit læddist að manni. En eins undarlegt og það var þá var smit í skólanum með lægsta móti. Ljóst er að aðstaða nemenda er um margt ekki nógu góð. Húsnæðið er þröngt, ekkert mötuneyti er til staðar og íþróttahúsið er barn síns tíma. Vissulega er skóli fyrst og fremst starfið sjálft en ekki húsin sem starfsemin fer fram í, en þó er því ekki að leyndu að enn er beðið eftir nýrri byggingu sem áformað er að reisa á lóð skólans. Nemendur og kennarar skólans eiga það svo sannarlega skilið.

Brotthvarf nemenda er mjög lítið í Menntaskólanum í Reykjavík, þó svo hver nemandi sem hverfur frá námi sé mikilvægur og nauðsynlegt að slíkur nemandi tynist ekki í kerfinu. En skv síðustu yfirlitum skólans fer þeim nemendum fækkandi sem hætta í skólanum til að fara í aðra skóla en nánast allir nemendur MR sem hattu í skólanum fóru í nám í öðrum skólum. Þeir örfáu nemendur sem hverfa frá námi í skilgreiningunni brotthvarf eiga við veikindi að stríða og hafa notið þjónustu námsráðgjafa skólans eða hjúkrunarfræðings. Bekkjakerfið er einnig mikill styrkur í öllu utanumhaldi. Hver bekkur hefur umsjónarkennara sem hugar sérstaklega að námsárangri og líðan nemenda í sínum bekk. Þarna er návígið mikið og síður hætta á að nemendur í vanda fái ekki nauðsynlega þjónustu. Í einhverjum tilfellum kjósa nemendur að taka bekk á tveimur árum, þ.e. dreifa álaginu á meðan á alvarlegum veikindum stendur. Skólinn kemur til móts við slíkt. Enn er of snemmt að sjá hvaða áhrif COVID-tímabilið hefur haft á stöðu nemenda, líðan þeirra og námsframvindu. Þó skynjum við meiri þreytu hjá nemendum eftir seinna árið í Covid.

9. Stoðþjónusta

Eitt af þeim markmiðum sem skólinn setti sér fyrir árið 2019 var að flytja alla stoðþjónustuna á einn stað þar sem hún væri í meira návígi við stjórn skólans. Þetta var gert og hefur að okkar mati gefist ákaflega vel. Tveir náms- og starfsráðgjafar ásamt einum hjúkrunarfræðingi mynda teymi stoðþjónustunnar, vinna ákaflega vel saman og hefur þessi breyting orðið nemendum til hagsbóta. Á árinu 2020 bættist síðan félagsmálafulltrúi við þetta teymi. Samskipti og samvinna við stjórnendur hefur líka aukist. Má þar nefna fræðslu ýmiss konar, skipulag ýmissa atburða og úrvinnslu einstakra viðburða þar sem félagsmálafulltrúi skólans hefur átt veg og vanda að skipulaginu. Árið 2021 var þar engin undantekning þrátt fyrir miklar takmarkanir á slíku vegna veirunnar. Nemendur voru hvattir til að nýta samfélagsmiðla, TEAMS og fleiri verkfæri til félagslífsins. Á haustmíssi 2021 tókst að halda tvo dansleiki, Frúardagur gat sýnt þær sýningar sem skipulagðar voru og nýnemar fengu Selsferðir.

Nemendahópurinn hverju sinni er langt frá því að vera einsleitur, mikill fjöldi nemenda er af erlendu bergi brotinn. Haustið 2021 voru 11% nemenda af erlendu bergi brotnir og er tala erlendra nemenda á bilinu 10 – 15% síðustu ár. Auk þess eru allmargir nemendur með greiningar vegna sértækra námserfiðleika.

Samtals eru greiningar eftirfarandi: 38 greiningar í 4. bekk (54 nem); 33 greiningar í 5. bekk og 34 greiningar í 6. bekk. 121 nemandi er með greiningar (18%). Er sú tala 2% hærrí en árið

á undan. Greiningar eru orðnar mjög nákvæmar þannig að erfitt getur reynst að flokka námserfiðleikana.

YFIRLIT YFIR SÉRTÆKA NÁMSERFIÐLEIKA NEMENDA ÁRIÐ 2021:

	4. BEKKUR	5. BEKKUR	6. BEKKUR	SAMTALS
ADHD	13	6	4	23
HAMLANDI KVÍÐI	6	8	5	19
LESBLINDA OG LESTRARÖRÐUGLEIKAR	11	9	7	27
LANGVARANDI VEIKINDI	1	1	1	3
EINHVERFURÓF	0	1	0	1
ÁFALLASTREITA	3	0	0	3
TVÍTYNGI	13	3	14	30
LÖNG DVÖL ERLENDIS	7	5	3	15
SAMTALS:	54	33	34	121

Þetta yfirlit byggir á upplýsingum frá námsráðgjöfum varðandi nemendur með greiningar en það er ljóst að aðeins hluti þeirra nemenda sem þurfa sértæka aðstoð óska eftir henni. Þar er aðallega átt við nemendur með erlendan bakgrunn. Þeir koma ekki inn í þessar yfirlitstölur en fá eigi að síður aðstoð við námið sem byggir hverju sinni á þeim erfiðleikum sem þeir glíma við í náminu. Þessir nemendur eru í mjög mörgum tilfellum afburða námsmenn og eru fljótir að tileinka sér námstækni og sýna góðan námsárangur þrátt fyrir að hafa annað móðurmál og oft frekar litla kunnáttu í íslensku í byrjun náms við skólann.

10. Sumarnám

Sumarið 2021 bauð skólinn öðru sinni upp á sértækt sumarnám í samvinnu við mennta- og menningarmálaráðuneytið. Tilboð um slíkt nám var einnig í boði sumarið 2020 og tók Menntaskólinn í Reykjavík einnig þátt í því. Að þessu sinni var boðið upp á þrjú námskeið: Algebrubrú, málfræðigrunn og vísindaensku. Eins og sumarið áður var þátttaka nemenda meiri en búist var við og yfirgnæfandi meirihluti nemenda luku námskeiðunum þrátt fyrir að kennslan hafi að mestu farið fram í fjarnámi vegna sóttvarnarreglna. Nemendur voru þakklátir fyrir að fá tækifæri til að búa sig enn betur undir nám á framhaldsskólastigi og þess má geta að allmargar fyrirspurnir hafa komið um áframhald slíkra námskeiða.

11. Húsnæðismál

Húsnæðismál Menntaskólans í Reykjavík hafa verið lengi til umræðu og hefur dregist úr hófi að skólinn fái viðunandi starfsaðstöðu. Frá 2019 – 2020 var unnið að nýrri þarfagreiningu vegna fyrirhugaðrar nýbyggingar á skólalóðinni. Vinnan var umfangsmikil og menn komust niður á skynsama niðurstöðu varðandi það byggingarmagn sem skólann sárvantar. Að lokinni þessari þarfagreiningu töldum við ekkert vera því til fyrirstöðu að hefja undirbúning en því miður varð sú ekki raunin. Við tóku óútskýrðar tafir á áframhaldandi undirbúningi. Við vissum að samkvæmt áætlun átti að rífa Casa Christi (eða þann hluta sem ekki er friðaður) en undirbúningur beið. Það var síðan sumarið 2021 að í ljós kom að ástand Casa Christi var á þann veg að óskað var eftir úttekt. Í ljós kom að rakavandamál, mygla og klóaksmit voru þannig að rektor tók þá ákvörðun að húsið væri ekki hæft til kennslu. Fyrstu dagar ágústmánaðar fóru síðan í að freista þess að finna úrræði fyrir þá rúmlega 200 nemendur sem samkvæmt skipulagi áttu að vera í húsinu. Með útsjónarsemi og aðlögunarhæfni bæði nemenda og kennara voru öll rými nýtt til kennslu, enda ekki gert ráð fyrir öðru en að ástandið myndi aðeins vara í stuttan tíma. Þessi stutti tími var síðan allt skólaárið 2021 – 2022. Eftir töluverða leit að heppilegu húsnæði til bráðabirgða tókst að finna góða lausn. Skólinn mun fá til afnota frá og með ágústmánuði 2022 húsnæði að Austurstræti 17 sem þá kemur í stað Casa Christi. Og skólinn endurheimtir þá íþróttahúsið, lestraraðstöðu bókasafnsins, hátíðarsalinn og kennarastofu auk annarra smærri rýma. Þessi tilhögun verður mikil lyftistöng fyrir Menntaskólann í Reykjavík og um leið er nauðsynlegt að minna á að hönnun nýbyggingar verður að fara í gang.

12. Framkvæmd markmiða

Markmiðasetning Menntaskólans í Reykjavík sem fram kemur í stefnumiðaðri áætlun 2021 – 2023 byggir á sams konar áætlunum sem unnar voru fyrir árin 2019 – 2021 og 2020 – 2022 og verða markmiðin skoðuð í samhengi. Yfirmarkmið fyrri áætlana byggðu á markmiði menntamálayfirvalda að fleiri nemendur ljúki prófi úr framhaldsskóla á tilskildum tíma. Þær leiðir sem skólinn tilgreindi að farnar yrðu og mælanlegar eru vísuðu fyrst og fremst til ýmissa verklagsreglna og framkvæmda í innra starfi skólans. Má þar nefna að skerpa umsjónarkerfið enn betur með viðtölum við alla nemendur, flutningi stoðþjónustunnar og eflingu hennar, aukningu kennarafunda, fagstjórafunda, funda í deildum og síðast en ekki síst innleiðingu skólafunda með nemendum. Þau markmið sem sett voru fram í skýrslunni fyrir árin 2019 – 2021 náði skólinn að uppfylla. Stærsti þátturinn var að ljúka að fartölvuvæða kennara skólans, innleiða nýtt tölvukerfi og byggja upp tölvuþjónustu við starfsmenn og nemendur. Áætlunin 2020 – 2022 hafði sem fyrr það yfirmarkmið að fjölga nemendum sem ljúka prófi á tilskyldum tíma en leiðir að því markmiði snúa meira að innviðunum sjálfum. Forsenda þess að geta farið þá leið var sannarlega að koma tölvumálum og tölvukerfi skólans í nýjan farveg. Á árinu 2019 voru síðan allar prentlausnir teknar til endurskoðunar og gerður var samningur við sérfræðinga til að þjónusta skólann varðandi prentlausnir. Í stefnumiðaðri áætlun fyrir tímabilið 2021 – 2023 er megináherslan lögð á fjölbreyttar kennsluaðferðir, fjölbreytt námsmat, umhverfismál og sérstöðu skólans hvað varðar námsframboð. Segja má að COVID-tíminn hafi stuðlað að því að kennsluaðferðir voru fjölbreyttar enda stöðugar skiptingar á árinu 2020 á milli staðkennslu og rafrænnar kennslu. MR gat boðið nemendum upp á staðkennslu allt árið 2021 þrátt fyrir

mikil húsnæðisþrengsli. Töluvert stór hópur nemenda og kennara smituðust af veirunni, sérstaklega eftir að skólastarf var gefið frjálst frá takmörkunum. Kennarar byggðu kennsluaðferðir og námsmat á árinu 2020 á að koma til móts við nemendur miðað við stöðuna hverju sinni. Í mörgum tilfellum þurfti viðbótarhvatningu til nemenda þar sem tími sóttvarna og einangrunar var orðinn ansi langur og mikið þurfti oft til til að fá nemendur til að trúá því að það væru bjartari tímar framundan. Markmiðum varðandi fjölbreyttari kennsluaðferðir og námsmat var náð nema hvað varðar heildrænt endurmat á kennsluaðstöðu og fyrirkomulagi kennsluhúsnæðis enda byggði það á því að undirbúningur nýbyggingar kennsluhúsnæðis yrði hafinn á árinu 2021.

Skólinn hefur sett sér það markmið að gera rekstur skólans umhverfisvænni og hefur nú þegar hafið vinnu við Græn skref í ríkisrekstri. Skólinn hyggst uppfylla 90% skilyrða fyrir sérhverri vottun á Grænum skrefum 1-5 skv. vottunarkerfi Umhverfisstofnunar er varða rafmagnsnotkun, sorpflokkun, innkaup og samgöngur. Þessi vinna hófst árið 2020 og gert var ráð fyrir að henni myndi ljúka árið 2021. Umhverfis- og loftslagsstefna með aðgerðaráætlun kom á heimasíðuna í mars 2021. Það er ljóst að skólinn getur ekki uppfyllt Græn skref 1-5 að fullu miðað við þá stöðu sem húsnæðismálin eru í.

Sem fyrr höldum við okkur við það markmið að efla brothættar brautir, þ.e. námsbrautir sem hafa sérstöðu með námsframboði sem ekki er í boði í öðrum skólum. Vinnan við þetta markmið hófst á árinu 2020 og gert er ráð fyrir að henni ljúki á árinu 2023. Ljóst er að reiknilíkan það sem ráðuneytið er að vinna að gerir skólanum mjög erfitt fyrir að halda úti brautum sem eru, eðli málsins samkvæmt, dýrari en aðrar brautir vegna sérstöðu sinnar. Í raun þurfa menntamálayfirvöld að ákveða hvort skólinn geti áfram boðið upp á þetta nám, og þá með viðbótarframlagi.

Rekstrarleg markmið sem sett voru fram í stefnuskjali 2020 – 2022 og viðhaldið í stefnuskjali 2021 – 2023 voru eftirfarandi:

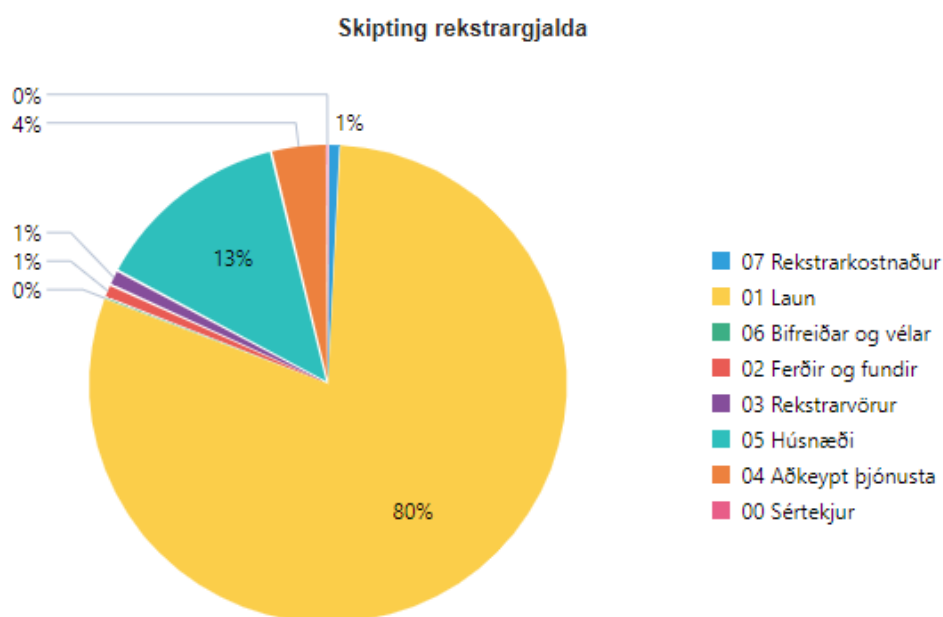
1) Öryggi starfsmanna og nemenda verði betur tryggt. Þær leiðir sem skólinn setur fram að þessu markmiði er að sett verði upp rafrænt aðgengi í allar byggingar svo og öryggismyndavélar. Þetta verkefni er nú þegar komið af stað, hönnun og tilboð voru gerð á árinu 2020 og vonast hafði verið til að hægt yrði að setja upp rafrænt kerfi sumarið 2021. Líður í þessu markmiði var að færa skrifstofu skólans niður á 1. hæð í gamla skóla. Það var gert sumarið 2020. Hins vegar hefur uppsetning kerfisins dregist, m.a. vegna sérstöðu skólans. Það er t.d. ekki hægt að setja upp slíkt kerfi nema með sérstöku leyfi, samtenging bygging gengur erfiðlega vegna aldurs bygginga o.fl. Við gefumst þó ekki upp og teljum þetta mál þurfa að vera í algjörum forgangi. Öryggismál eru mjög mikilvæg og staðsetning skólans í miðbæ höfuðborgarinnar kallar á aukna varúð.

2) Farið yrði í að endurnýja upphitun á Menntaskólaselinu með það í huga að efla notkun bæði nemenda og starfsmanna. Skólinn hefur líka sett fram metnaðarfullt verkefni fyrir erlenda nemendur skólans þar sem Menntaskólaselið getur nýst vel í vettvangsnámi. Þessu verkefni við endurnýjun í Menntaskólaseli er nú lokið. Beðið er eftir að geta boðið nemendum að nota Selið, nú strandar það á reglugerðum um fjöldatakmarkanir vegna COVID. Haustið 2021 náðist að gefa öllum nýnemum tækifæri til að dvelja í Selinu auk þess sem smærri hópar fengu að dvelja þar.

3) Árið 2020, að undangenginni rannsókn vegna kærumála, setti mennta- og menningarmálaráðuneytið fram tillögur um aðgerðaráætlun í mannauðsmálum fyrir Menntaskólann í Reykjavík. Áætlunin felur í sér eftirfarandi: A. Áhættumat í félagslegum og andlegum vinnuverndarþáttum; B. Handleiðsla stjórnenda; C. Fræðsla til allra starfsmanna er varðar EKKÓ mál og D. Eftirfylgni og úrbótaáætlun í kjölfar áhættumats. Rektor ákvað að skólinn færi í þetta viðamikla verk, þrátt fyrir að til þess fengi skólinn ekki sérstaka fjárveitingu. Ef fagráðuneytið gerir slíkar tillögur er sjálfsagt að verða við því. Rektor er á vissan hátt sammála því að vísir að óæskilegri vinnustaðamenningu hefur náð að þrífast innan skólans í alllangan tíma og er nauðsynlegt að vinna að uppbyggilegum samskiptum. Sálfræðingarnir Jóhann Ingi Gunnarsson og Hörður Þorgilsson voru ráðnir haustið 2020 til að taka að sér þetta vandasama verkefni. Til stóð að verkinu myndi ljúka árið 2021 en það náðist ekki, m.a. vegna reglugerða um sóttvarnir. Lokahnykkurinn verður á vormánuðum 2022.

4) Skólinn setti sér markmið um að gera hann sýnilegri gagnvart háskólum hérlendis sem erlendis. Metnaðarfull markmið voru að kynna skólann betur m.a. vegna þess að stytting náms til stúdentsprófs hafði þær afleiðingar að háskólar, sérstaklega erlendir háskólar, eiga erfitt með að átta sig á innihaldi íslensks stúdentsprófs. Nemendur Menntaskólans í Reykjavík hafa ætíð haft greiða leið til að hefja nám í erlendum háskólum en því er ekki að leyna að síðustu ár hafa skólar, sem jafnvel hafa langa sögu um inntöku íslenskra stúdenta, farið að setja inn ákveðin skilyrði. Við teljum mjög mikilvægt að eiga samtal við þessa skóla, m.a. til að endurvinna traust þessara skóla á íslenska stúdentsprófinu. Skv. áætlun var gert ráð fyrir að þetta starf hæfist á árinu 2021 og gekk það eftir. Nú þegar hefur komist á samtal við háskóla og gert er ráð fyrir áframhaldandi vinnu við þetta markmið amk til ársins 2023.

13. Rekstur



Hlutfall launa- og húsnæðiskostnaður í rekstrarkostnaði skólans er alltaf langstærsti hlutinn, yfir 90%. Ársreikningur 2021 liggur ekki fyrir en útkomuspá gerir ráð fyrir að niðurstaða rekstrar verði jákvæð og mun þá rekstrarafgangur nýttur til að mæta kostnaði sem er fyrirsjáanlegur vegna flutnings í leiguhúsnæði í Austurstræti 17 á árinu 2022. Að auki er mikill kostnaður vegna flutnings skólans á meðan fyrirhuguð stórframkvæmd sem vonir standa til að verði fljótlega á Menntaskólareit, stendur yfir. Aðhaldi í rekstri er að sjálfsögðu áfram gætt í hvívetna, en þó unnið ötullega að því að bæta aðstöðu og tækjakost skólans. Ónýtt fjárfestingarheimild frá fyrra ári verður flutt milli ára. Vegna þess að ekki lá fyrir undirritaður húsaleigusamningur vegna nýs húsnæðis, var ekki unnt að fara í þau innkaup sem nauðsynleg eru þar sem ekki má notast við allan búnað og húsgögn úr fyrra húsnæði vegna hættu á að flytja mygluna með. Vonir standa enn til að hafist verði handa við uppbyggingu á Menntaskólareitnum á árinu, en upplýsingar hefur ekki verið auðvelt að fá, um framvindu fyrirhugaðrar nýbyggingar.

Staðan í starfsmannamálum er að við skólann störfuðu á árinu 2021 að jafnaði 83 starfsmenn í 66 stöðugildum, þar af 67 kennarar í 51 stöðugildi. Kynjaskipting kennara er að karlar eru 44% og konur 56%. Menntunarstig kennara er hátt, 5 eru með doktorspróf og 41 með meistarapróf í sinni kennslugrein. Meðalaldur kennara árið 2021 er 47 ár. Þrír kennarar luku störfum við skólann, tveir þeirra með yfir 40 ára starfsaldur. Starfsmannafélag skólans er uppátækjasamt og stórskemmtilegt og hefur nýtt alla möguleika til að efla starfsandann. Menn líta björtum augum til ársins 2022 með það í huga að fjölga samverustundum.

Ekki er því að leyna að við höfum áhyggjur af áframhaldandi rekstri skólans, nú þegar nýtt reiknilíkan er notað til að stýra fjárveitingum til skólans. Styttningin til stúdentsprófs kemur hvergi eins harkalega niður á skólunum eins og hér: hér var heill árgangur skorinn, í áfangaskólum er meðalnámstíminn 3 ½ ár. Þessir skólar eru margir með sambærilega nemendur og við. Og nú bætist síðan við að gert er ráð fyrir að skólinn verði með 680 nemendur en ekki 750 nemendur eins og gert var ráð fyrir í upphafi styttingar. Stúdentsbrautir við MR eru með fleiri einingar en þessar 180-200 einingar sem krafa er um. Samkvæmt eldra reiknilíkani fékk skólinn greitt miðað við þreyttar einingar nemenda. Nú miðast fjárveiting við höfðatölu nemenda. Kennsla umframeininga fást ekki út úr nýja reiknilíkaninu og þar með fær skólinn þennan kennslukostnað ekki greiddan. Því má segja að niðurskurður hér sé af tvennum toga, annars vegar er heill árgangur tekinn út og síðan hitt að sérstaða námsins hér fæst ekki greidd. Þessu til viðbótar er sérstaða skólans í húsnæðismálum nokkur, þ.e. flestar kennslustofur eru það litlar að við getum ekki náð inn hagræðingu hvað varðar hópastærðir. Við erum með tvær mjög brothættar brautir, þ.e. fornmálabraut og eðlisfræðibraut sem eru skólanum mjög dýrar. Þá á ég við að í hverjum hópi í sérgreinum brautanna eru kannski ekki nema 4-5 nemendur en skv kjarasamningi kennara miðast hópastærðir við amk 17 nemendur. Vætanlega munu sumir segja að þetta sé okkar mál, við eigum þá bara að hætta kennslu á þessum brautum. Því er til að svara að þessar brautir hafa lengi verið sérstaða skólans, þessar greinar á fornmálabraut eru hvergi annars staðar kenndar og dýpt kjarnagreina eðlisfræðibrautar er meiri hér en annars staðar. Við hljótum því að vera tilbúin að standa vörð um þetta nám.

14. Sjálfsmat

Í Menntaskólanum í Reykjavík er gæðanefnd skipuð rektor, konrektor og kennslustjóra sem ásamt gæðastjóra skipuleggur og stýrir sjálfsmati skólans. Sjálfsmatsskýrsla og sjálfsmatásætlun eru birtar á heimasíðu skólans.

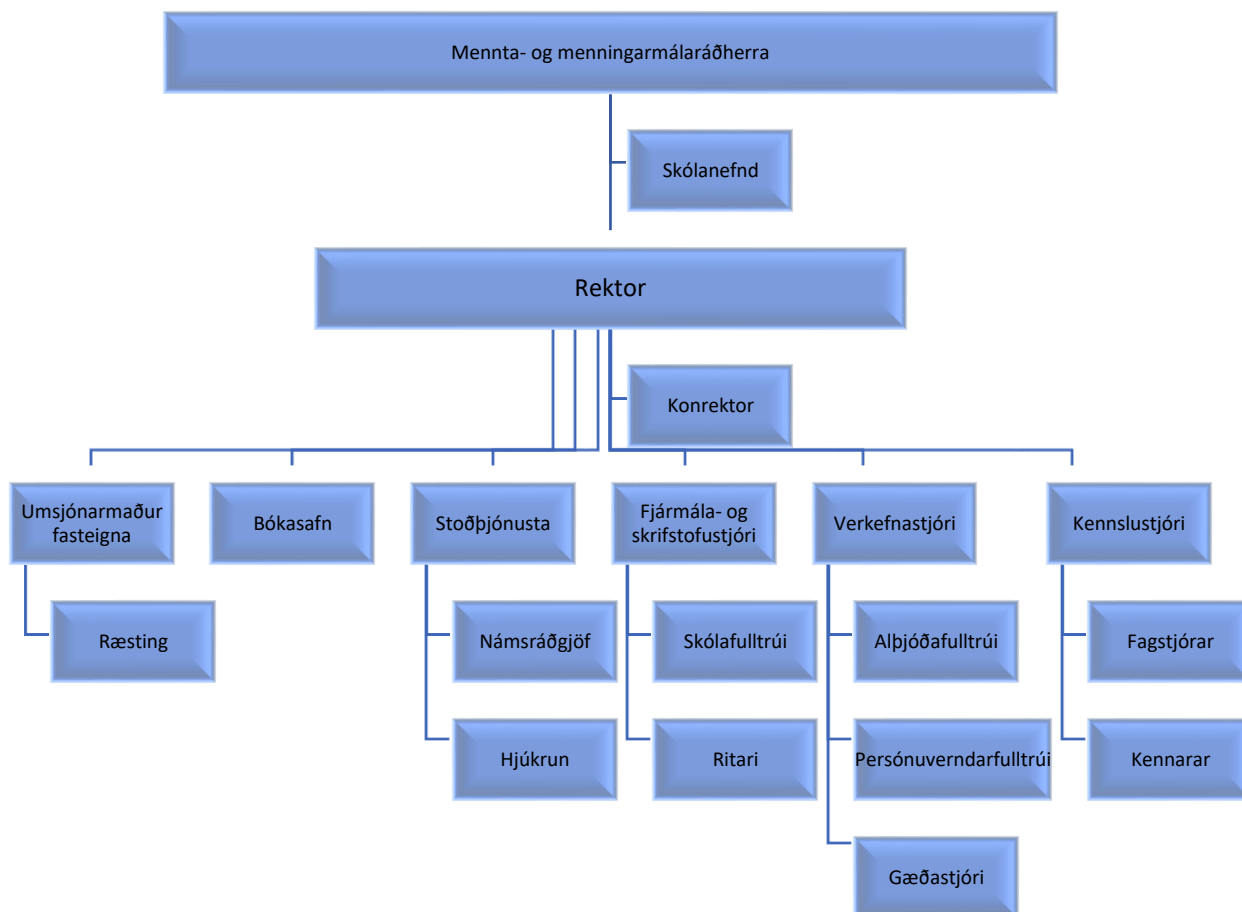
[Sjálfsmatsskýrsla Menntaskólans í Reykjavík 2020 – 2021](#)

[Sjálfsmatásætlun Menntaskólans í Reykjavík 2021 - 2022](#)

15. Ytra mat

Vorið 2021 var gert [ytra mat](#) á starfsemi Menntaskólanum í Reykjavík. Í heildarniðurstöðum kom m.a. fram að menntunarstig kennara er hátt og starfsemi stofnunarinnar er í föstum skorðum. Kennarar fá mikið frelsi til að sinna sínu starfi og aðstaða til verklegar kennslu í efnafræði, eðlis- og líffræði er til fyrirmyndar. Starfsemi skólans í heild einkennist af metnaði, áhuga og krafti. Í rýnihópaviðtali við nemendur kom fram að mjög sterk heild myndast með bekkjarkerfinu og að enginn sé útilokaður. Nemendur lýstu einnig yfir mikilli ánægju með umsjónarkennara sína. Viðmælendur úttektaaðila voru fulltrúar nemenda, kennara, forráðamanna og skólanefndar. Hjá þeim kom fram að skólanum væri vel stjórnað og að rektor gegni skýru faglegu leiðtogahlutverki. Rektor hefur skýra sýn á hvert hann vill fara með skólann og miklar jákvæðar breytingar hafi átt sér stað á hans starfstíma frá árinu 2017, m.a. í upplýsingatækni. Skýrsluna má finna á heimasíðu skólans.

16. Stjórn Menntaskólans í Reykjavík, skólanefnd og stjórn foreldrafélagsins



Yfirstjórn skólans:

Rektor: Elísabet Siemsen

Konrektor: Einar Hreinsson

Kennslustjóri: Ólöf Erna Leifsdóttir (90% starfshlutfall)

Fjármálastjóri: Helga Liv Óttarsdóttir

Verkefnastjóri: Sigríður Árnadóttir (75% starfshlutfall)

Skólanefnd Menntaskólans í Reykjavík:

Ný skólanefnd hefur verið skipuð frá 2021 – 2025. Hana skipa:

Ari Karlsson, formaður

María Maack

Guðjón Þór Jósefsson

Alexandra Briem

Albert Guðmundsson

Fundi skólanefndar sitja einnig fulltrúi foreldra, fulltrúi nemenda, fulltrúi kennara auk rektors og konrektors.

Eftirfarandi verkefnastjórar eru ráðnir til árs í senn:

Prófstjóri: Trausti Þorgeirsson

Gæðastjóri: Hilmar Guðlaugsson

Félagsmála- og forvarnafulltrúi: Arnór Bjarki Svarfdal Arnarson

Menntaskólinn í Reykjavík hefur átt því láni að fagna að eiga sér tryggðarvini sem koma að starfi skólans með mismunandi hætti. Allir eiga þeir það sameiginlegt að vilja hag skólans sem bestan, hvort heldur þegar barist er fyrir úrlausn húsnæðismála sem og þegar heill og hamingja nemenda er í húfi. Skólinn getur aldrei nógsamlega þakkað fyrir þá ósérhlífni og greiðasemi sem þessir einstaklingar hafa sýnt. Að skólanum standa dyggar stoðir og nefni ég hér eftirfarandi:

Stjórn Hollvinafélags Menntaskólans í Reykjavík

Halldór Kristjánsson, formaður

Ólafur Stephensen

Kristín Heimisdóttir

Kristrún Heimisdóttir

Brynjólfur Jónsson

Laufey Gunnarsdóttir

Ólafur Þorsteinsson

Yngvi Pétursson

Stjórn Foreldrafélags Menntaskólans í Reykjavík

Gylfi Magnússon, formaður

Áslaug Kristjánsdóttir, meðstjórnandi

Erlendur Svavarsson, meðstjórnandi

Gylfi Zoëga, meðstjórnandi

Katrín Heiðar, meðstjórnandi

Margét Hafsteinsdóttir, meðstjórnandi

Ritawati Effendy, meðstjórnandi

Thor Aspelund, meðstjórnandi

17. Fylgiskjöl

- 1) Stefnumótun ríkisaðila, tímabil 2021 – 2023