

*Ársskýrsla
Menntaskólans í Reykjavík
2020*



*mars 2021
Elísabet Siemsen*

Efnisyfirlit

1. Menntaskólinn í Reykjavík – hlutverk og markmið	3
2. Nemendafjöldi árið 2020.....	4
3. Námsframboð.....	7
4. Stærð skóla og starfsmannamál	9
6. Covid.....	10
7. Jafnlaunavottun	11
8. Árangur í námi og brotthvarf	11
HELSTU YFIRLITSTÖLUR VEGNA ÁRANGURS NEMENDA Á JÓLAPRÓFUM 2020:	12
9. Stoðþjónusta	18
10. Framkvæmd markmiða	19
11. Rekstur.....	21
12. Sjálfsmat.....	22
13. Stjórn Menntaskólans í Reykjavík, skólanefnd og stjórn foreldrafélagsins	23
14. Fylgiskjöl	25

1. Menntaskólinn í Reykjavík – hlutverk og markmið

Menntaskólinn í Reykjavík er elsti framhaldsskóli landsins og býður hann upp á bóknám á tveimur brautum, náttúrufræðibraut og málabraut. Brautirnar skiptast síðan niður á 8 deildir: á málabraut er boðið upp á fornáladeild I, fornáladeild II, nýmáladeild I og nýmáladeild II. Náttúrufræðibraut skiptist í eftirfarandi deildir: eðlisfræðideild I, eðlisfræðideild II, náttúrufræðideild I og náttúrufræðideild II.

Skólinn er bóknámsskóli og starfar eftir bekkjakerfi. Lögð er áhersla á að nemendur séu hæfir til að takast á við háskólanám hvort heldur er innan lands eða erlendis að loknu stúdentsprófi. Með markvissri kennslu, miklum en raunsæjum kröfum og öguðum vinnubrögðum leitast skólinn við að gera nemendum ljóst sambandið milli árangurs og erfiðis og í náminu eru þjálfuð jafnt sjálfstæð vinnubrögð sem og samvinna.

Menntaskólinn í Reykjavík kappkostar að undirbúa nemendur fyrir þátttöku í lýðræðislegu samfélagi, efla þroska þeirra og gagnrýna hugsun, umburðarlyndi og víðsýni. Stuðlað er að því að nemendur taki ábyrga afstöðu til jafnréttis, mannréttinda og umhverfismála og einnig er leitast við að gera nemendur meðvitaða um ábyrgð hvers og eins á sjálfbærum lifnaðarháttum.

Skólinn vinnur í anda heilsueflandi framhaldsskóla í samvinnu við embætti landlæknis. Markmiðið með verkefninu er að stuðla markvisst að líkamlegu og andlegu heilbrigði og velferð framhaldsskólanema. Þó verður að hafa þann vara á að skólinn getur ekki boðið nemendum sínum upp á hollar máltíðir og húsnæði til íþróttaiðkunar við hæfi vegna aðstöðuleysis. Aldrei verður of oft minnst á það að húsnæðismál skólans eru óviðunandi hvað þetta varðar. Skólinn hefur nú beðið í rúman aldarfjórðung eftir úrlausn sinna mála og eygjum við nú von um úrbætur. Ég hef áður bent á að það getur haft ófyrirséðar afleiðingar fyrir innritun í skólann ef yfirvöld draga lappirnar enn lengur.

Menntaskólinn í Reykjavík leggur mikla áherslu á vísindalæsi nemenda og færni þeirra og hæfni í verklegum þætti vísindagreina. Skólinn hefur vel útbúna aðstöðu til verklegrar kennslu á sviði raunvísinda þar sem lögð er áhersla á virka þátttöku nemenda.

Menntaskólinn í Reykjavík leggur einnig mikið kapp á að kynna nemendum sínum menningarleg verðmæti á sviði erlendra tungumála, bókmennta og lista, innlendra jafnt sem erlendra, og leitast við að gera þeim kleift að taka virkan þátt í margvíslegu menningarstarfi. Með þjálfun menningar- og vísindalæsis leggur skólinn grunn að öflugri sköpun innan margvíslegra fræðigreina um leið og hann kappkostar að efla heilbrigða dómgreind og verðmætamat nemenda sinna. Menntaskólinn í Reykjavík leggur einnig áherslu á að nemendur nýti sér þá miklu möguleika sem upplýsingatækni býður upp á.

2. Nemendafjöldi árið 2020

Árið 2020 voru nemendur umtalsvert færri en árin á undan enda búið að stytta nám til stúdentsprófs um eitt ár. Kennarar voru mun færri en árið á undan og vonir stóðu til að nemendafjöldinn yrði nokkuð föst stærð. Viðmiðið var 750 nemendur, þ.e. 250 nemendur í hverjum árgangi. Gengið var út frá því að á þessu fyrsta ári eftir styttingu yrðu nemendur heldur færri en möguleikar yrðu á því að geta tekið heldur fleiri nemendur inn haustið 2020. Þessar viðmiðunartölur breyttust hins vegar nokkuð fljótt á þann veg að viðmiðunarfjöldi nemenda yrði 700.

Á vormisseri 2020 voru nemendur skólans alls 645 og skiptust þannig í bekkjardeildir: 213 nemendur voru í 6. bekk, 196 í 5. bekk og 236 í 4. bekk.

Samsetning nemendahópsins. Skipting eftir sveitarfélögum:

NEMENDUR Á VORMISSERI 2020 EFTIR SVEITARFÉLÖGUM						
	6. bekkur	5. bekkur	4. bekkur		Alls	
	Fjöldi	Fjöldi	Fjöldi		Fjöldi	%
Reykjavík	110	116	149		375	59%
Seltjarnarnes	7	7	14		28	4%
Kópavogur	37	25	22		84	13%
Garðabær	30	19	20		69	11%
Hafnarfjörður	10	10	14		34	5%
Mosfellsbær	7	5	10		22	3%
Aðrir	12	14	7		33	5%
Alls	213	196	236		645	100%

viðmiðunardagsetning
15.04.2020

NEMENDUR Á HAUSTMISSERI 2020 EFTIR SVEITARFÉLÖGUM						
	6. bekkur	5. bekkur	4. bekkur		Alls	
	Fjöldi	Fjöldi	Fjöldi		Fjöldi	%
Reykjavík	113	142	145		400	60%
Seltjarnarnes	7	16	29		52	8%
Kópavogur	24	21	24		69	10%
Garðabær	19	20	27		66	10%
Hafnarfjörður	10	13	10		33	5%
Mosfellsbær	5	8	3		16	2%
Aðrir	13	7	13		33	5%
Alls	191	227	251		669	100%

viðmiðunardagsetning er 15.10.2020

Vorið 2020 brautskráðust 212 nemendur með stúdentspróf frá skólanum, einn nemandi brautskráðist síðan á haustmánuðum. 265 nýnemar voru samþykktir inn í skólann haustið 2020 og í upphafi skólaársins 2020-2021 voru nemendur skólans orðnir 669.

Flestir nemendur skólans eru úr Reykjavík og hefur hlutfall þeirra nemenda farið úr 55% í 60%. Fjöldi nemenda úr öðrum sveitarfélögum er nokkuð svipaður frá ári til árs. Samsetningu nemendahópsins má einnig skoða eftir kynjum og brautum og eru hlutföll kynjanna nokkuð svipuð á milli ára.

Samsetning nemendahópsins. Skipting eftir kynjum og brautum / deildum:

NEMENDAFJÖLDI Á VORMISSERI 2020 EFTIR KYNJUM OG BRAUTUM/DEILDUM

	6. bekkur				5. bekkur				4. bekkur		Alls	%
	Forn	Ným	Eðl	Nát	Forn	Ným	Eðl	Nát	Mál	Nát		
Piltar	1	6	37	43	6	10	36	39	9	89	276	43%
Stúlkur	10	15	18	83	4	11	18	72	17	121	369	57%
Alls	11	21	55	126	10	21	54	111	26	210	645	

Viðmiðunardagsetning er 15.4.2020

NEMENDAFJÖLDI Á HAUSTMISSERI 2020 EFTIR KYNJUM OG BRAUTUM/DEILDUM

	6. bekkur				5. bekkur				4. bekkur		Alls	%
	Forn	Ným	Eðl	Nát	Forn	Ným	Eðl	Nát	Mál	Nát		
Piltar	6	9	34	38	5	3	38	46	14	92	285	43%
Stúlkur	4	11	17	72	8	8	15	104	37	108	384	57%
Alls	10	20	51	110	13	11	53	150	51	200	669	

Viðmiðunardagsetning er 15.10.2020

Val nemenda er áhugavert út frá kynjaskiptingu: á málabraut er yfirgnæfandi meirihluti nemenda stúlkur, á eðlisfræðibraut hefur þessi kynjaskipting snúist við. Meirihluti nemenda á eðlisfræðibraut eru piltar. Á náttúrufræðibraut er meirihlutinn stúlkur sem endurspeglar hlutfall kynjanna í skólanum. Staða málabrautar hefur versnað hin síðari ár og nú er svo komið að hún skilgreinist sem brothætt braut. Þar sem MR er eini framhaldsskóli landsins sem býður upp á málabraut sem byggir á fornfræði, latínu, grísku og málvísindum settum við það sem eitt af markmiðum skólans að fara í þá vinnu að efla brautina. Sú vinna hófst á haustdögum 2019 og lauk á vormisseri 2020. Afrakstur þess var sá að við innritun á haustmisseri 2020 fjölgaði nemendum sem völdu málabraut umtalsvert og bekkir nýnema urðu tveir en var áður einn.

Við gerum okkur einnig grein fyrir að með styttingunni fengu nemendur kannski ekki nægan tíma til að átta sig á styrkleika sínum í námi, nú þurfa þeir að velja á milli málabrautar og náttúrufræðibrautar strax við innritun í skólann og því er ekki að leynd að í allmörg ár hefur sú skoðun verið rík í samfélaginu að það að velja náttúrufræðibraut loki engum leiðum. Það verður okkar hlutverk að sýna fram á að málabraut veitir ekki síður víða menntun sem nýtast mun í hinum ólíklegustu námsgreinum.

Stytting náms til stúdentsprófs kom hlutfallslega illa niður á Menntaskólanum í Reykjavík og öðrum bekkjaskólum þegar heill árgangur hreinlega þurrkast út. Afleiðingarnar voru ekki aðeins þær að nemendur hafa ekki lengur möguleika á því að taka námið á fjórum árum heldur á eftir að koma í ljós hvaða afleiðingar þetta hefur fyrir félagslíf nemenda. Þá er fyrst og fremst átt við starf nemendafélaganna. Það gefur auga leið að framboð atburða verður minna þegar færri nemendur standa fjárhagslega að baki starfseminni. Spyrja má sig hvort ekki hefði verið sanngjarnt gagnvart bekkjarskólum að þeir hefðu haft möguleika á að bjóða nemendum tvær leiðir þ.e. þriggja og fjögurra ára nám. Ljóst er að nemendur Menntaskólans í Reykjavík hafa ekki sama sveigjanleika og nemendur annarra skóla. Flestir nemendur annarra framhaldsskóla ljúka námi á lengri tíma en þremur árum og því ekki margir nemendur sem ljúka náminu á þeim tíma sem hér er krafist.

Þegar svo stutt er síðan styttingin kom til framkvæmda í MR þá er engin reynsla komin af því hvernig nemendur standa sig í áframhaldandi námi. Og fyrstu upplýsingar benda til að nemendur í nýja kerfinu séu ekki síður vel undirbúnir undir framhaldsnám. Það sem veldur meiri áhyggjum er það að nemendur missa af mikilvægum þætti í þroskaferli á miklu mótunarskeiði. Einn af þeim þáttum sem settir voru fram sem rök fyrir mikilvægi styttingar var sá að nemendur kæmu fyrr út úr framhaldsskóla og gætu þá byrjað fyrr á háskólanámi. Enn er of stuttur tími frá þessari breytingu til að geta svarað því en tilfinning okkar í framhaldsskólunum er frekar sú að nemendur taki sér hlé frá námi að loknu stúdentsprófi því þeir telja sig of unga til að takast á við háskólanám. Á sama tíma hafa námskrár framhaldsskólanna breyst mjög á þann veg að samanburður á náminu verður sífellt erfiðari. Afleiðingin er sú að háskólar fara að krefjast inntökuþróa eða jafnvel hafa námskeið í grunngreinum deilda áður en nemendur geta hafið háskólanám. Þetta var það atriði sem framhaldsskólinn varaði við: að taka eitt ár af framhaldsskólanum og bæta því síðan við byrjun háskólanáms er ekki aðeins vanhugsað heldur þjóðhagslega mjög óhagkvæmt. Ekkert skólastig er hagkvæmara en framhaldsskólastigið.

Eins og að ofan má sjá koma flestir nemendur skólans frá höfuðborgarsvæðinu, eða 94-95%. Þetta endurspeglar ekki endilega áhuga nemenda af landsbyggðinni á skólanum. Allmargar fyrirspurnir hafa borist um heimavist fyrir nemendur sem búa fjarri skólanum. Segja má að nú sé orðin nauðsyn á að bjóða upp á slíkt, jafnvel gætu nokkrir skólar á höfuðborgarsvæðinu tekið sig saman um rekstur heimavistar því sérkenni skóla er mun meira í dag en það var fyrir styttingu. Við höfum nefnt það að eitt af þeim húsum sem við höfum til umráða, Villa Nova, gæti vel komið til greina sem lítil heimavist. Það er a.m.k. þess virði að nefna það hér ef vilji verður til þess af menntamálayfirvöldum.

Samfara styttingu til stúdentsprófs var ekki hjá því komist að segja upp starfsfólki, fyrst og fremst kennurum. Eins og áður hefur komið fram þurfti að segja upp nokkrum kennurum vegna styttingarinnar og var það ekki sársaukalaust, hvorki fyrir viðkomandi kennara né fyrir stjórnendur. Reynslan af þessum uppsögnum og eftirmálum þeirra gefur hins vegar tilefni til skoðunar á starfsmannalögum ríkisins og hversu langt er hægt að ganga þrátt fyrir að sýnt hafi verið fram á nauðsyn þess að fækka kennurum. Fyrir stjórnendur er það ófært að þurfa að búa við kærufarli sem jafnvel sér ekki fyrir endann á. Best væri ef slík mál fengju flýtimeðferð hjá ráðuneytinu því á meðan slík mál eru í gangi lamar það á vissan hátt alla starfsemi stofnunarinnar.

3. Námsframboð

Með styttingu náms til stúdentsprófs breyttist námsframboðið að ýmsu leyti. Einingum í einstaka námsgreinum ýmist fækkaði, þær stóðu í stað eða þeim fjölgaði en ljóst var að fyrsti nemendahópurinn sem fór í gegnum þetta stytta nám glímdi við ýmsa erfiðleika. Einingar brautanna voru of margar, eða 220 til stúdentsprófs, og kannski enn frekar voru tímar í stundatöflu of margir. Farið var í þverfaglega vinnu til að skoða hvað mætti betur fara, ekki aðeins með það í huga að fækka tímum og einingum, heldur líka varðandi samsetningu brauta. Það er eðlilegt að þegar verið er að keyra í gegn nýja námskrá að menn séu gagnrýnir á hana, tilbúnir að velta fyrir sér tilgangi og stefnu varðandi námið. Námskrá á að vera lifandi plagg sem við erum sífellt tilbúin að endurskoða og betrumbæta svo framarlega sem við missum ekki sjónar á markmiði námsins. Þessi endurskoðun var ekki óumdeild en ég er sannfærð um að þau litlu skref sem tekin voru voru til góðs. Einingum var fækkað lítillga á brautum og í deildum, mismikið þó. En það sem við kannski fengum mest út úr var faglega umræðan sem þetta skapaði.

Tvær meginbrautir eru málabraut og náttúrufræðibraut. Þegar nemendur velja skólann þurfa þeir að velja á milli þessara tveggja brauta sem á margan hátt er óheppilegt. Skoða mætti hvort skólinn getur boðið betur hvað þetta varðar, t.d. með því að hafa alla á sömu braut í upphafi. Fyrsta skólaárið sitja nemendur í 4. bekk. Í 5. bekk velja nemendur síðan deildir út frá brautunum tveimur. Málabraut skiptist í formáladeild I, formáladeild II, nýmáladeild I og nýmáladeild II. Náttúrufræðibraut skiptist í eðlisfræðideild I, eðlisfræðideild II, náttúrufræðideild I og náttúrufræðideild II. Nemendur fá góða kynningu á sérkennum hvernar brautar. Í 6. bekk halda nemendur síðan áfram í þeirri deild sem þeir völdu fyrir 5. bekk. Nokkuð er um að nemendur fari á milli deilda, í slíkum tilfellum reynir skólinn að koma til móts við óskir nemenda. Sú breyting sem gerð var haustið 2018 á námskránni miðaði að því að allir nemendur, sama í hvaða deild þeir væru, fengju að velja a.m.k. eina valgrein í 6. bekk. Sú breyting hefur mælst mjög vel fyrir hjá nemendum.

Námsframboð í Menntaskólanum í Reykjavík

yfirlit yfir fjölda vikustunda frá og með hausti 2021

	4. bekkur		5. bekkur								6. bekkur							
	Mál	Nátt	FI	FII	NI	NII	EI	EII	NI	NII	FI	FII	NI	NII	EI	EII	NI	NII
Íslenska	4	4	5	5	5	5	5	5	5	5	5	5	5	5	5	5	5	5
Danska	6	3																
Enska	5	6/0	6	6	6	6	6	6	6	6	6	5	5	5	5			
3. mál	5	4	6	6	6	6	4	4	4	4	5	5	5	5				
Latína	4		6	6	3	3					6	6						
4. mál			6	6	6	6						6	6	6	6			
Gríska			4								5							
5. mál						6								6				
Saga og félagsfræði	4	4									4	4	4	4	4	4	4	4
Lífsleikni	1	1																
Félagsfræði					5								4					
Stærðfræði	6/0	7	3	3	3	3	9	9	7	6				10	8	7	5	
Efnafræði		6/0					5	5	4	4							4	4
Lífræn og lífefnafræði																	5	5
Jarðfræði	0/6	0/6																
Líffræði		0/6							4	4				3	3	7	7	
Eðlisfræði							8	7	5	5				8	6			
Tölvufræði	2	2																
Íþróttir	2	2	2	2	2	2	2	2	2	2	2	2	2	2	2	2	2	
Forritun														3	3			
Fornfræði			3								3							
Málvísindi			3	3														
Valgreinar											3	3	6	3	3	6	3	6
Alls	39	39	38	37	36	37	39	38	37	36	38	36	37	36	38	37	37	38

	Námsframboð - einingar							
	Forn I	Forn II	Ným I	Ným II	Eðl I	Eðl II	Nátt I	Nátt II
Íslenska	28	28	28	28	28	28	28	28
Danska	10	10	10	10	5	5	5	5
Enska	33	33	33	33	17	17	17	17
3. mál	30	30	30	30	16	16	16	16
Latína	35	35	15	15	0	0	0	0
4. mál	0	24	24	24	0	0	0	0
Gríska	18	0	0	0	0	0	0	0
5. mál	0	0	0	24	0	0	0	0
Saga	16	16	16	16	16	16	16	16
Lífsleikni	1	1	1	1	1	1	1	1
Félagsfræði	0	0	19	0	0	0	0	0
Stærðfræði	10	10	10	10	51	46	39	35
Efnafræði	0	0	0	0	15	15	22	22
Lífræn efnafræði	0	0	0	0	0	0	10	10
Jarðfræði	5	5	5	5	5	5	5	5
Líffræði	0	0	0	0	10	10	30	30
Eðlisfræði	0	0	0	0	34	29	10	10
Tölvufræði	2	2	2	2	2	2	2	2
Íþróttir	6	6	6	6	6	6	6	6
Forritun	0	0	0	0	5	5	0	0
Fornfræði	10	0	0	0	0	0	0	0
Málvísindi	5	5	0	0	0	0	0	0
Valgreinar	5	5	10	5	5	10	5	10
Alls	214	210	209	209	216	211	212	213

4. Stærð skóla og starfsmannamál

Sameiginlegur fermetrafjöldi allra bygginga skólans er rúmlega 4700 m². Starfsemi skólans afmarkast af Lækjargötu, Amtmannsstíg, Þingholtsstræti og Bókhlöðustíg og er í 10 byggingum þ.e. Gamli skólinn (aðalbyggingin), Fjósið, Casa Christí, Casa Nova, Tengibygging, Elísabetarhús, Amtmannsstígur, Íþróttahús, Íþaka og Villa Nova. Fasteignir ríkissjóðs tóku við viðhaldi MR 1. september 2011. Íþróttaaðstaða, bókasafnsaðstaða og mótuneytisaðstaða nemenda gerir skólayfirvöldum ókleift að sinna lögboðnum skyldum á þessum sviðum. Fjöldi nemenda á vormisseri 2020 var 633 og á haustmisseri 2020 var hann 669. Starfsmenn voru 83 á árinu 2020 þar af 67 kennarar í 51 stöðugildi. Menntunarstig kennara er hátt en 5 þeirra eru með doktorspróf og 41 með meistarapróf. 99% kennara eru með full kennsluréttindi í þeim greinum sem þeir kenna. Meðalaldur kennara er 47 ár. Í skólanum starfa tveir námsráðgjafar í 1,7 stöðugildum auk hjúkrunarfræðings í 70% starfi. Mikil áhersla hefur verið lögð á að efla stoðþjónustuna undanfarin ár og sú ráðstöfun hefur sannað sig á Covid-tímum.

Starfsmenn skólans á haustmisseri 2020 skiptast þannig á starfsheiti:

Starfsheiti	Karlar		Konur	
	Fjöldi	Starfshlutfall	Fjöldi	Starfshlutfall
Rektor			1	100%
Konrektor	1	100%		
Kennslustjóri			1	90%
Fjármálastjóri			1	100%
Verkefnastjóri			1	75%
Framhaldsskólakennarar	19		32	24x100%
Stundakennarar	4		1	
Leiðbeinendur	4		3	6x70%
Náms-og starfsráðgjafar			2	170%
Hjúkrunarfræðingur			1	70%
Bókavörður			1	100%
Skólafulltrúar			2	100%+70%
Umsjónarmaður fasteigna	1	100%		
Matráður	1	100%		
Ræstitæknar			5	500%
	30		51	

Kynjaskipting starfsmanna er konum í vil og hefur svo verið allengi. Ef skoðuð er kynjaskipting kennara þá er hún 30 karlkyns (45%) á móti 36 kvenkyns (55%). Reynt hefur verið að horfa til kyns við mannaráðningar til að a.m.k. að viðhalda þeirri stöðu sem nú er.

6. Covid

Föstudaginn 13. mars kom boð frá yfirvöldum þess efnis að öllum framhaldsskólum skyldi lokað vegna COVID-19. Svo að segja á einni nóttu þurfti skólinn að gjörbreyta starfinu, staðkennslan var ekki lengur í boði og frá og með mánudeginum færri öll kennsla fram í gegnum tölvu- og netmiðla. Nú kom sér vel að búið var að fartölvuvæða alla kennara. Búnaðurinn var því fyrir hendi. Kennarar fengu stutt námskeið í TEAMS og fleiri forritum og síðan fór allt í gang. Að breyta kennsluháttum, æfingum og framsetningu námsefnis er ekki lítið mál. En kennarar skólans leystu þetta verkefni afar vel. Við vorum öll saman í þessu, bæði nemendur og kennarar, og við vildum standa okkur vel. Enginn tími vannst til þess að samræma aðferðir allra kennara heldur reyndu allir að nota þá aðferð sem þeir töldu besta fyrir sitt fag og koma nemendum að mestu gagni. Engan óraði fyrir því að tíminn utan skólans yrði eins langur og raun bar vitni. Leitað var til Jóhanns Inga Gunnarssonar sálfræðings sem sendi okkur fyrirlestur um það hvernig við getum unnið með og breytt viðhorfum okkar og venjum til að ná fram okkar besta við óvenjulegar aðstæður. Fyrirlestrinum var streymt á heimasíðu skólans. Hvatningabréf og símhringingar til nemenda voru daglegt brauð, umsjónarkennarar og námsráðgjafar unnu mikilvægt starf með það að markmiði að halda nemendum við efnið. Rektor kom á ráðgjafanefnd nemenda, en í henni voru 2 nemendur frá hverjum árgangi. Rektor hitti nefndina reglulega á TEAMS þar sem nemendur gátu komið með góðar ábendingar. Þessi tími var vissulega lærdómsríkur, ekki síst var ljóst hve samfélagið í skólanum er mikils virði. Það að hittast, skiptast á skoðunum, velta upp hinum ýmsu hliðum námsins, allt þetta fórum við á mis við þennan tíma. Próf í maímánuði voru með óhefðbundnum hætti. Ákveðið var að hver bekkjardeild tæki próf í þremur kjarna- eða stúdentsgreinum og voru þau próf rafræn. Námsmat annarra námsgreina byggðist á vinnu nemenda. Framkvæmdin tókst afar vel. Brautskráning 212 stúdenta var síðan föstudaginn 29. maí í tveimur athöfnum þar sem nemendum var skipt niður eftir námsbrautum. Þrátt fyrir mikla óvissu, nýja nálgun námsins og óvissu um framhaldið var árangur nemenda mjög góður.

Í upphafi haustmíssis 2020 voru væntingar til þess að geta hafið hefðbundna kennslu með nemendum í húsi. Sú von brást. Í fyrsta skipti í sögu skólans var skólinn settur með rafrænu ávarpi rektors. Nýnemar, jafnt sem aðrir nemendur, voru allt misserið ýmist eingöngu heima eða fengu að koma í skólann annan hvern dag. Kennarar lögðu sig alla fram við að kenna tveimur hópum í einu, þ.e. helmingur hvers bekkjar mætti í skólann og hinn helmingurinn sótti kennslustundirnar á sama tíma rafrænt. Slíkt fyrirkomulag útheimtir útsjónarsemi og gífurlega orku. Rektor sendi upplýsingapósta reglulega á starfsmenn, nemendur og forráðamenn þeirra enda breyttust aðstæður í þjóðfélaginu mjög hratt á þessum tíma. Mikil áhersla var lögð á að nýta stoðþjónustuna sem best og var haft samband símleiðis við alla nýnema til að athuga með líðan þeirra. Umsjónarkerfið sannaði sig heldur betur á þessum tíma, umsjónarkennarar hvers bekkjar héldu utan um sinn hóp og létu stjórnendur eða námsráðgjafa vita ef nemendur fóru að sýna náminu minni áhuga eða lentu í vandræðum með að halda dampi. Ráðherra menntamála hélt reglulega fundi með rektorum og skólameisturum þar sem nýjustu reglur um fjöldatakmörkanir og stöðu mála voru rædd. Full ástæða er til að hrósa ráðherra fyrir góð tengsl við skólana. Allt haustmísserið voru væntingar um að geta boðið nemendum upp á staðnám að fullu en af því varð ekki. Námsmat haustmíssis fór því ekki fram í formi hefðbundinna jólaprófa heldur voru nemendur ýmist metnir af vinnu sinni á önninni eða með rafrænum prófum.

Á haustmisseri 2020 fékk skólinn nýja heimasíðu sem var mikið framfaraskref. Síðan er spegill skólastarfsins og er stöðugt verið að bæta við upplýsingum. Á heimasíðunni má lesa sér til um námið, uppbyggingu þess, námsmat í hverri námsgrein fyrir sig svo og skólareglur og stefnur sem skólinn fylgir.

[Yfirlit yfir alþjóðlegt starf](#) má finna á heimasíðu skólans svo og [persónuverndarstefnu](#) og [starfsmannastefnu](#).

Áhersla hefur verið sett á rafrænar kynningar og er skólinn nú kynntur á [Facebook](#) og [Instagram](#).

7. Jafnlaunavottun

Skólinn fékk vottun samkvæmt jafnlaunastaðli ÍST 85:2012 í lok maí 2020. Með vottuninni hefur skólinn fengið staðfestingu á því að ákvarðanir í launamálum séu málefnalegar og feli ekki í sér kynbunda mismunun. Við innleiðingu jafnlaunastaðalsins voru öll störf innan skólans flokkuð til að hægt væri að bera saman sömu eða jafnverðmæt störf. Við ákvörðun jafnlaunaviðmiða og flokkun starfa er einnig horft til þeirra kjarasamninga sem MR hefur gert við KÍ, Sameyki (áður SFR) og félög innan BHM. Á sama hátt er horft til kjarasamninga þegar persónubundnir þættir sem metnir eru til launa eru ákvarðaðir. Ekki er greitt fyrir hópbundna þætti hjá MR.

Markmið skólans er að ekki mælist neinn kynbundinn launamunur, en þó þannig að vikið sé í launagreiðslu sé aldrei meiri en +/- 2%.

Við launagreiðslu vorið 2020 voru notaðar launagreiðslur til starfsmanna í nóvember 2019. Við launagreiðslu kom í ljós að karlar voru að meðaltali með 0,7% lægri laun en konur þegar grunnlaun eru skoðuð en konur voru með að meðaltali 0,1% lægri laun en karlar þegar heildarlaun voru skoðuð.

Þessi launagreiðsla sýnir að við höfum staðið okkur vel og náð okkar markmiðum.

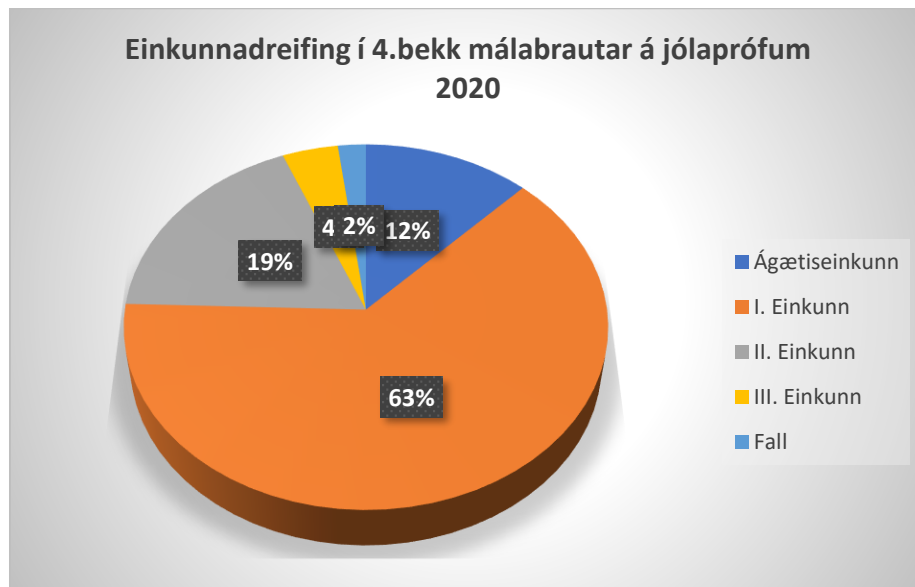
8. Árangur í námi og brotthvarf

Þeir nemendur sem sækja um skólann þurfa að hafa náð einkunninni B eða hærra í grunnreinunum íslensku, ensku, stærðfræði og dönsku eða náttúrufræðigreinum við lok grunnskóla. Þessi krafa byggir á því að skólinn býður ekki upp á nám í þessum grunngreinum á 1. þrepi. Reynslan hefur sýnt að ef nemendur koma ekki með góðan undirbúning úr grunnskóla lenda þeir frekar í erfiðleikum í náminu, en vissulega eru til undantekningar þar á. Allar umsóknir um skólavist allra framhaldsskólanna eru unnar eftir skipulagi Menntamálastofnunar og hefur innritun gengið mjög vel.

Menntaskólinn í Reykjavík hefur í áraraðir safnað gögnum um árangur nemenda í námi. Samanburður milli ára og jafnvel áratuga hefur gert stjórnendum skólans kleift að fylgjast mjög vel með framvindunni og frávikum ef þannig hefur háttað. Samanburður á einkunnum, einkunnum í einstökum námsgreinum, kynjum og aldri, svo dæmi séu tekin, gefa mikla yfirsýn yfir starf skólans. Þessar samantektir eru gerðar að loknum jólaþrófum með það í huga að þá gefst gott tækifæri til að bæta og efla það sem þurfa þykir á seinni hluta þess skólaárs.

HELSTU YFIRLITSTÖLUR VEGNA ÁRANGURS NEMENDA Á JÓLAPRÓFUM 2020:

EINKUNNIR Í EINSTÖKUM NÁMSGREINUM Í 4. BEKK MÁLABRAUTAR:

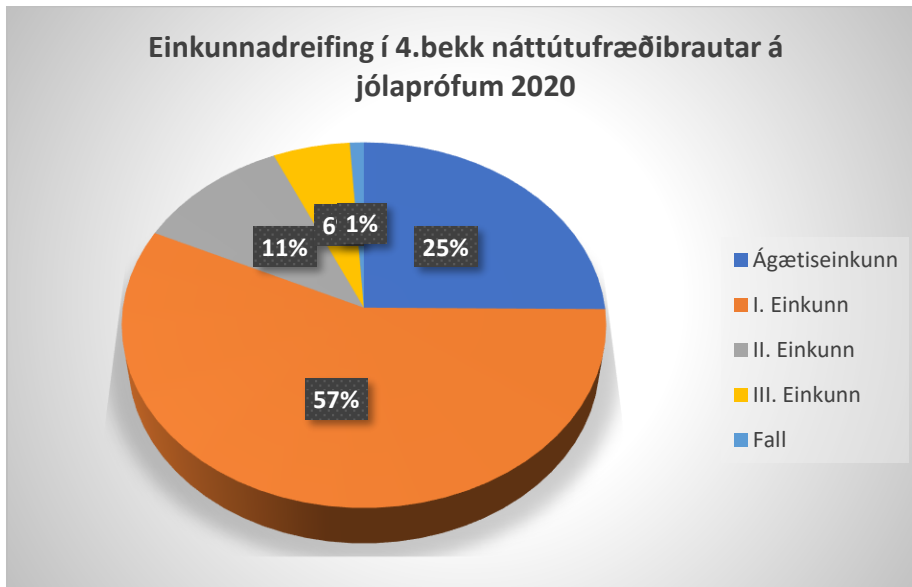


4. bekkur:

Niðurstöður jólaprófa í 4. bekk voru mjög góðar, bæði á málabraut og náttúrufræðibraut. Á málabraut náðu 75% nemenda ágætiseinkunn og fyrstu einkunn. Þeir nemendur sem ekki náðu tilskyldum árangri voru aðeins 2% hópsins. En það skal tekið fram að einhverjir þessara nemenda voru undir í einni námsgrein sem þeir síðan fengu tækifæri til að bæta sig í á vormisseri.

Árangur nemenda í 4. bekk var mun betri en árið á undan en hafa ber í huga að ekki er verið að bera saman alveg sömu aðferðir við námsmat. Að þessu sinni voru þau próf sem nemendur tóku rafræn og töluverður hluti námsmatsins byggðist á verkefnavinnu og mati kennarans á hæfni nemandans. Það hlýtur að vera forvitnilegt að skoða sérstaklega hvers vegna nemendur náðu betri árangri en áður. Mat á námsárangri nemenda byggist á mörgum þáttum. Vert er að skoða hvort námsmatið hafi áður verið of einsleitt eða voru kröfurnar hafi nú sökum ástandsins verið minni. Nauðsynlegt er fyrir skólann að slík rannsókn verði gerð að loknum þessum tíma.

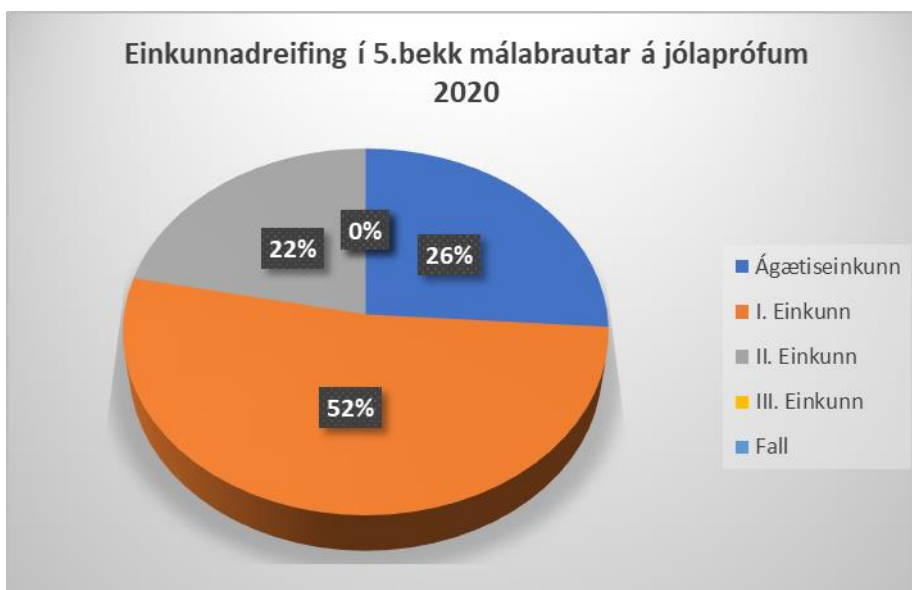
Á NÁTTÚRUFRAÐIBRAUT VAR ÚTKOMAN ENN BETRI: 82% NEMENDA NÁÐU ÁGÆTISEINKUNN EÐA FYRSTU EINKUNN OG LÆGRA HLUTFALL NEMENDA VORU UNDIR Í EINHVERRI NÁMSGREIN:



5. bekkur:

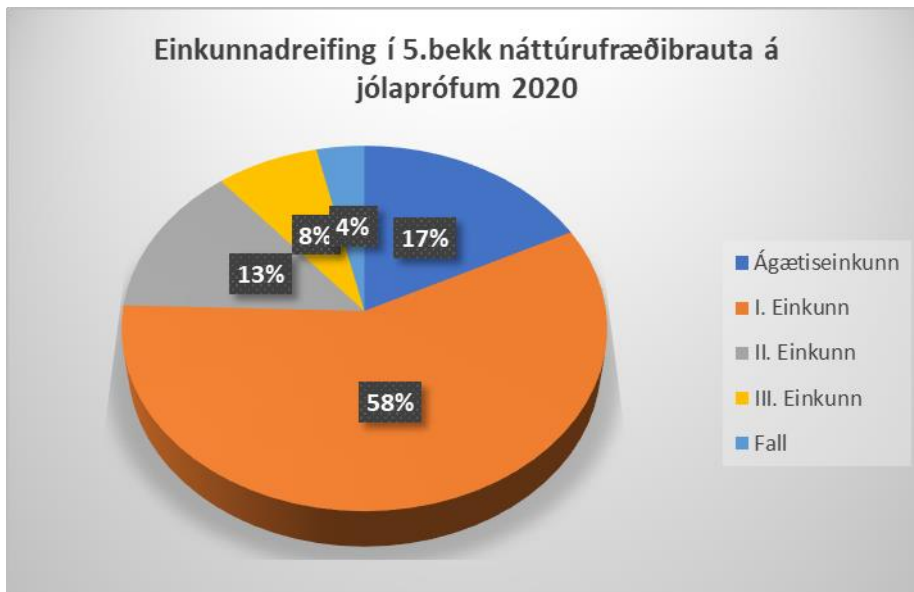
Niðurstöður jólaþróa málbrautarnemenda voru þær að 78% nemenda voru með ágætiseinkunn eða fyrstu einkunn, fall var ekkert. Nemendur í 5. bekk málbrautar eru búnir að velja sér deild innan brautarinnar og niðurstaðan endurspeglar þá stöðu, þ.e. nemendur eru farnir að sérhæfa sig meira.

EINKUNNIR Í EINSTÖKUM NÁMSGREINUM Í 5.BEKK MÁLABRAUTAR:



Á náttúrufræðibraut, sem nú hefur skipst niður á deildir, er útkoman einnig mjög góð. Þó eru einkunnir heldur lægri en á málabraut. 75% nemenda eru með ágætis eða fyrstu einkunn. Við samanburð á brautum þarf að hafa í huga að fjöldi nemenda er mun meiri á náttúrufræðibraut eða 203 nemendur (89%) en á málabraut eru nemendur 24 (11%).

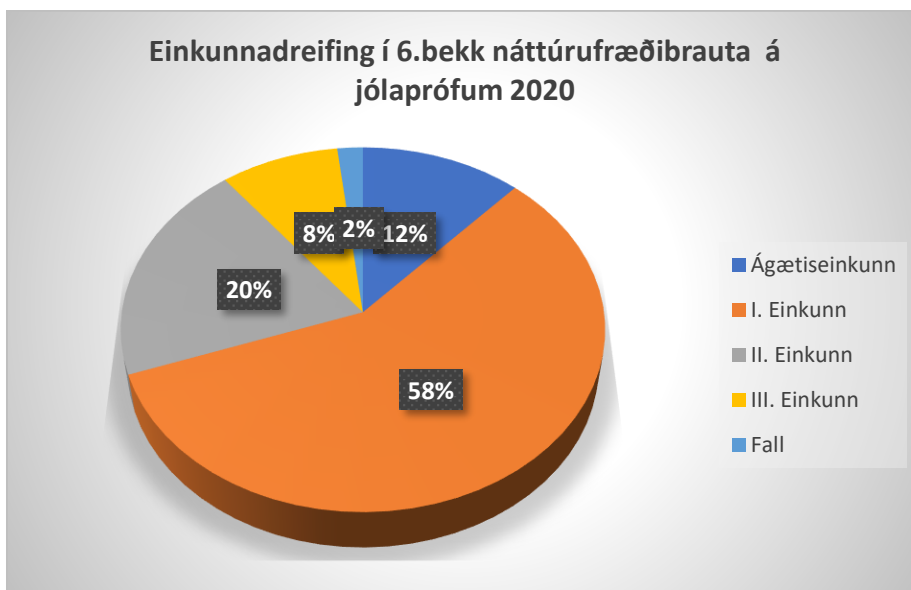
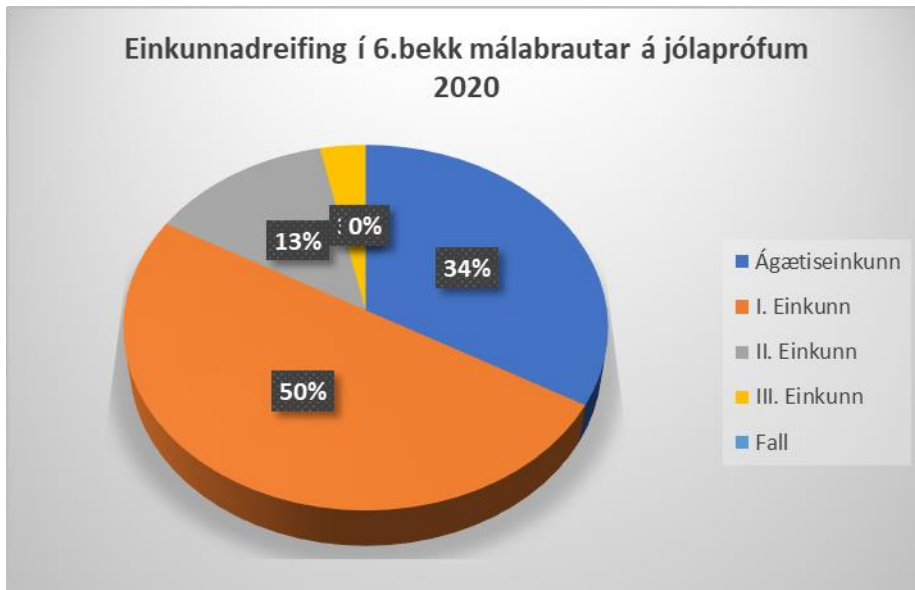
EINKUNNIR Í EINSTÖKUM NÁMSGREINUM Í 5.BEKK NÁTTÚRUFRAEÐIBRAUTAR:



6. bekkur:

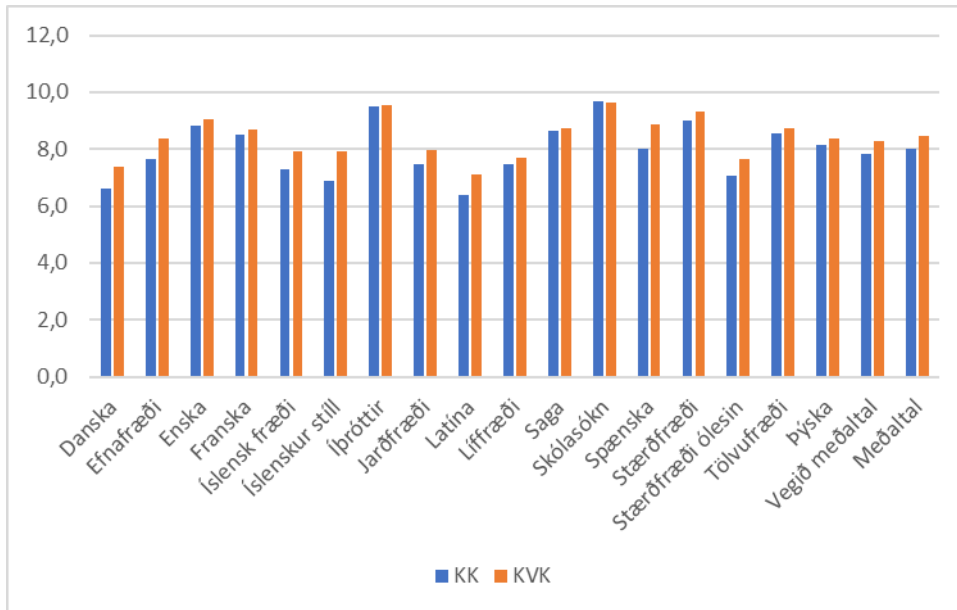
Námsmat í 6. bekk kom einnig vel út, 84% nemenda málabrautar náðu ágætis eða fyrstu einkunn. Allir nemendur náðu lágmarkseinkunn. Á náttúrufræðibrautum voru 70% nemenda með ágætis- eða fyrstu einkunn. Nemendur náttúrufræðibrauta eru mun fleiri en málabrauta, þ.e. 161 nemendur (84%) á móti 30 nemendur (16%).

NIÐURSTÖÐUR JÓLAPRÓFA Í 6.BEKK Á BÁÐUM BRAUTUM:

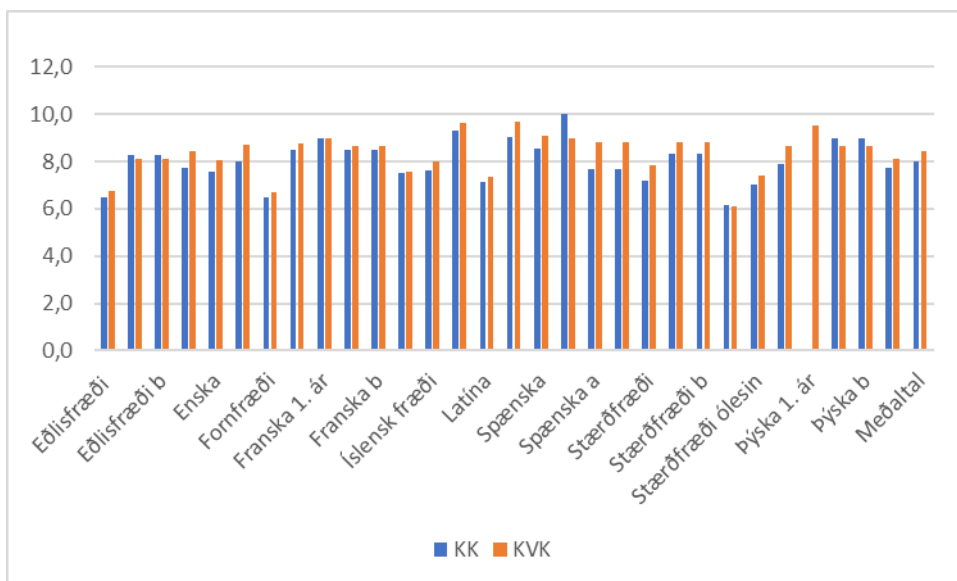


Í ljósi háværrar umræðu í þjóðfélaginu um stöðu drengja í íslenska skólakerfinu er fróðlegt að sjá samanburð milli kynja hvað námsárangur varðar. Drengir eru engir eftirbátar stúlkna á heildina litið og má líta svo á að námið höfði jafnt til kynjanna.

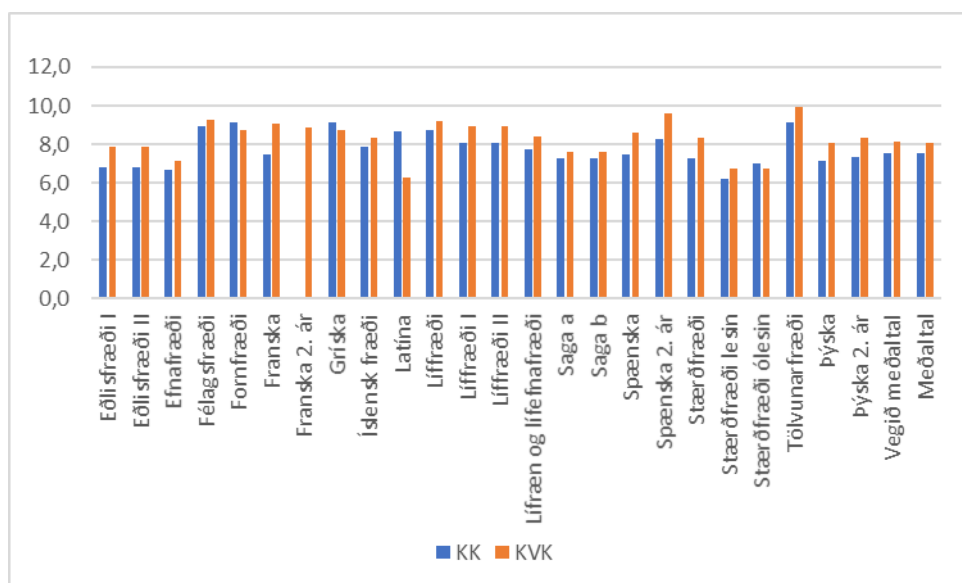
4. bekkur – einkunnir, skipt eftir kynjum



5. bekkur – einkunnir, skipt eftir kynjum



6.bekkur – einkunnir, skipt eftir kynjum



Eins og lesa má af ofangreindum yfirlitum er ljóst að nemendur Menntaskólans í Reykjavík stunda nám sitt vel og ná góðum námsárangri. Slík niðurstaða kemur ekki af sjálfu sér. Hér fer saman áhugi nemenda, ástundun þeirra auk hæfra kennara sem láta sig nemendur sína varða. Það er eftirtektarvert hve vel nemendur stunda skólann og þó það komi ekki fram hér í skýrslunni sérstaklega þá er ánægjulegt að sjá að nemendum þykir vænt um skólann sinn, þeir verða mjög fljótt hluti af skólasamfélagi sem þeim finnst mikilvægt. Þessa afstöðu nemenda til skólans má jafnvel skynja á þessum skrytnu tímum, einnig hjá nýnemum sem fengu nánast enga staðkenndu á haustmisseri 2020. Þó svo ekki hafi reynt jafn mikið á kennsluhúsnæðið sjálft á árinu 2020 þá er ljóst að aðstaða nemenda er um margt ekki nógu góð. Húsnæðið er þröngt, ekkert mótuneyti er til staðar og íþróttahúsið er barn síns tíma. Vissulega er skóli fyrst og fremst starfið sjálft en ekki húsin sem starfsemin fer fram í, en þó er því ekki að leynd að enn er beðið eftir nýrri byggingu sem áformað er að reisa á lóð skólans. Ljóst er að nemendur og kennarar skólans eiga það svo sannarlega skilið.

Brotthvarf nemenda er mjög lítið í Menntaskólanum í Reykjavík, þó svo hver nemandi sem hverfur frá námi sé mikilvægur og nauðsynlegt að slíkur nemandi týnist ekki í kerfinu. En skv síðustu yfirlitum skólans fer þeim nemendum fækkandi sem hætta í skólanum til að fara í aðra skóla en nánast allir nemendur MR sem hattu í skólanum fóru í nám í öðrum skólum. Þeir örfáu nemendur sem hverfa frá námi í skilgreiningunni brotthvarf eiga við veikindi að stríða og hafa notið þjónustu námsráðgjafa skólans eða hjúkrunarfræðings. Bekkjakerfið er einnig mikill styrkur í öllu utanumhaldi. Hver bekkur hefur umsjónarkennara sem hugar sérstaklega að námsárangri og líðan nemenda í sínum bekk. Þarna er návígið mikið og síður hætta á að nemendur í vanda fái ekki nauðsynlega þjónustu. Í einhverjum tilfellum kjósa nemendur að taka bekk á tveimur árum, þ.e. dreifa álaginu á meðan á alvarlegum veikindum stendur. Skólinn kemur til móts við slíkt. Enn er of snemmt að sjá hvaða áhrif COVID-tímabilið hefur haft á stöðu nemenda, líðan þeirra og námsframvindu.

9. Stoðþjónusta

Eitt af þeim markmiðum sem skólinn setti sér fyrir árið 2019 var að flytja alla stoðþjónustuna á einn stað þar sem hún væri í meira návígi við stjórn skólans. Þetta var gert og hefur að okkar mati gefist ákaflega vel. Tveir náms- og starfsráðgjafar ásamt einum hjúkrunarfræðingi mynda teymi stoðþjónustunnar, vinna ákaflega vel saman og hefur þessi breyting orðið nemendum til hagsbóta. Á árinu 2020 bættist síðan félagsmálafulltrúi við þetta teymi. Samskipti og samvinna við stjórnendur hefur líka aukist. Má þar nefna fræðslu ýmiss konar, skipulag ýmissa atburða og úrvinnslu einstakra viðburða þar sem félagsmálafulltrúi skólans, María Björk Kristjánsdóttir, hefur átt veg og vanda að skipulaginu. Árið 2020 var þar engin undantekning þrátt fyrir miklar takmarkanir á slíku vegna veirunnar. Nemendur voru hvattir til að nýta samfélagsmiðla, TEAMS og fleiri verkfæri til félagslífsins. Skólinn bauð nemendum og starfsmönnum upp á stund með Ara Eldjárn og fleira mætti telja sem miðaði að því að létta lundina.

Nemendahópurinn hverju sinni er langt frá því að vera einsleitur, mikill fjöldi nemenda er af erlendu bergi brotinn. Haustið 2020 voru 12% nemenda af erlendu bergi brotnir og höfðu verið enn fleiri haustið 2019. Auk þess eru allmargir nemendur með greiningar vegna sérstakra námserfiðleika.

Samtals eru greiningar eftirfarandi: 38 greiningar í 4. bekk (33 nem); 31 greining í 5. bekk og 37 greiningar í 6. bekk. 100 nemendur eru með greiningar (16%). Greiningar eru orðnar mjög nákvæmar þannig að erfitt getur reynst að flokka námserfiðleikana. Einnig má benda á að allmargar greiningar hafa ekki enn borist skólanum en á það reynir ekki fyrr en staðpróf verða haldin.

YFIRLIT YFIR SÉRTÆKA NÁMSERFIÐLEIKA NEMENDA ÁRIÐ 2020:

	4.bekkur	5.bekkur	6.bekkur
ADHD	6	4	5
Hamlandi prófkviði	8	5	13
Dyslexía	8	7	10
Löng dvöl erlendis	5	4	3
Tvítýngi	23	27	20
Einhverfufroskun	1		
Hljóðblinda	1		
Tourette			1
Þunglyndi + ÁSR			1
Langvarandi veikindi	1	1	1
Sjónskerðing		1	

Þetta yfirlit byggir á upplýsingum frá námsráðgjöfum varðandi nemendur með greiningar en það er ljóst að aðeins hluti þeirra nemenda sem þurfa sértæka aðstoð óska eftir henni. Þar er aðallega átt við nemendur með erlendan bakgrunn. Þeir koma ekki inn í þessar yfirlitstölur en fá eigi að síður aðstoð við námið sem byggir hverju sinni á þeim erfiðleikum sem þeir glíma við í náminu. Þessir nemendur eru í mjög mörgum tilfellum afburða námsmenn og eru fljótir að tileinka sér námstækni og sýna góðan námsárangur þrátt fyrir að hafa annað móðurmál og oft frekar litla kunnáttu í íslensku í byrjun náms við skólann.

10. Framkvæmd markmiða

Markmiðasetning Menntaskólans í Reykjavík sem fram kemur í stefnumiðaðri áætlun 2021 – 2023 byggir á sams konar áætlunum sem unnar voru fyrir árin 2019 – 2021 og 2020 – 2022 og verða markmiðin skoðuð í samhengi. Yfirmarkmið fyrri áætlana byggðu á markmiði menntamálayfirvalda að fleiri nemendur ljúki prófi úr framhaldsskóla á tilskildum tíma. Þær leiðir sem skólinn tilgreindi að farnar yrðu og mælanlegar eru vísuðu fyrst og fremst til ýmissa verklagsreglna og framkvæmda í innra starfi skólans. Má þar nefna að skerpa umsjónarkerfið enn betur með viðtölum við alla nemendur, flutningi stoðþjónustunnar og eflingu hennar, aukningu kennarafunda, fagstjórafunda, funda í deildum og síðast en ekki síst innleiðingu skólafunda með nemendum. Þau markmið sem sett voru fram í skýrslunni fyrir árin 2019 – 2021 náði skólinn að uppfylla. Stærsti þátturinn var að ljúka að fartölvuvæða kennara skólans, innleiða nýtt tölvukerfi og byggja upp tölvuþjónustu við starfsmenn og nemendur. Áætlunin 2020 – 2022 hafði sem fyrr það yfirmarkmið að fjölga nemendum sem ljúka prófi á tilskyldum tíma en leiðir að því markmiði snúa meira að innviðunum sjálfum. Forsenda þess að geta farið þá leið var sannarlega að koma tölvumálum og tölvukerfi skólans í nýjan farveg. Á árinu 2019 voru síðan allar prentlausnir teknar til endurskoðunar og gerður var samningur við sérfræðinga til að þjónusta skólann varðandi prentlausnir. Allir starfsmenn hafa nú aðgengi að þeim lausnum sem þeir óska í vinnu sinni. Því er ekki að leyna að undirliggjandi öllum hugmyndum um leiðir að markmiðinu er vissulega sú sannfæring að skólinn fái sem allra fyrst úrlausn sinna mála varðandi húsnæðismál. Markmið skólans snýr bæði að nemendum og kennurum. Áhersla var lögð á að námsáætlanir færu á heimasíðu skólans, þar komi vel fram bæði námsefni svo og námsmat. Það markmið náðist. Sérstaklega var nefnt að boðið yrði upp á sérhæfð námskeið fyrir kennara hvað varðar kennsluhætti, gerð kennsluefnis og að efla endurmenntun kennara með því móti. Þessi námskeið hafa ekki enn verið haldin og er skýringin fyrst og fremst COVID. Eftir sem áður er áhugi á því að koma hvata til endurmenntunar inn í stofnanasamninginn sem til stóð að endurskoða á árinu 2020. Það tókst ekki en vonir standa til að það verði gert á árinu 2021. Annað meginmarkmiðið var að efla brothættar brautir en það eru fornmáladeild annars vegar og eðlisfræðideild I hins vegar. Ákveðið var að byrja á verkefni sem lýtur að málabraut og þrátt fyrir að ekki hafi verið hægt að hafa sérstakar kynningar í skólanum og í grunnskólum þá tókst að auka áhuga nemenda á málabrautinni og innritun á þá braut var mun betri haustið 2020 en áður. Stefnt er að því að auka hlutfall brautskráðra nemenda af málabraut um 2% á ári. Það markmið er áfram sett inn í áætlunina 2021 – 2023. Í áætluninni 2021 – 2023 sem fylgir með þessari skýrslu eru markmiðin fléttuð saman við heimsmarkmið Sameinuðu þjóðanna sem gefur þeim meiri dýpt og setur þau í víðara samhengi. Eitt meginmarkmiðið er að efla kennsluna með fjölbreyttari kennsluaðferðum. Vissulega hefur þetta skref orðið stærra en áætlunin gerði ráð fyrir vegna COVID því óhjákvæmilega breyttust kennsluaðferðir frá skólastofunni yfir í rafræna nálgun. Þegar þessu tímabili lýkur reynir á að góðar og árangursríkar kennsluaðferðir fái rými í kennslu framtíðarinnar. Skólinn hyggst efla alla hvatningu til kennara um að sækja sér endurmenntun og sjálfur stuðla að námskeiðum fyrir kennara með sérstaka áherslu á kennsluhætti.

Skólinn hefur sett sér það markmið að gera rekstur skólans umhverfisvænni og hefur nú þegar hafið vinnu við Græn skref í ríkisrekstri. Skólinn hyggst uppfylla 90% skilyðra fyrir sérhverri vottun á Grænum skrefum 1-5 skv. vottunarkerfi Umhverfisstofnunar er varða rafmagnsnotkun, sorpflokkun, innkaup og samgöngur. Þessi vinna hófst árið 2020 og gert er ráð fyrir að henni ljúki árið 2021. Umhverfis- og loftslagsstefna með aðgerðaráætlun er nú í

yfirlestri og kemur á heimasíðuna í mars 2021. Sem fyrr höldum við okkur við það markmið að efla brothættar brautir, þ.e. námsbrautir sem hafa sérstöðu með námsframboði sem ekki er í boði í öðrum skólum. Vinnan við þetta markmið hófst á árinu 2020 og gert er ráð fyrir að henni ljúki á árinu 2023.

Rekstrarleg markmið sem sett voru fram í stefnuskjali 2020 – 2022 og viðhaldið í stefnuskjali 2021 – 2023 voru eftirfarandi:

1) Öryggi starfsmanna og nemenda verði betur tryggt. Þær leiðir sem skólinn setur fram að þessu markmiði er að sett verði upp rafrænt aðgengi í allar byggingar svo og öryggismyndavélar. Þetta verkefni er nú þegar komið af stað, hönnun og tilboð voru gerð á árinu 2020 og vonast er til að hægt verði að setja upp rafrænt kerfi sumarið 2021. Liður í þessu markmiði var að færa skrifstofu skólans niður á 1. hæð í gamla skóla. Það var gert sumarið 2020.

2) Endurnýjað verði hljóðkerfi í kennslustofum. Samkvæmt áætlun átti þessi framkvæmd að vera árin 2020 til 2022 en vegna þeirrar stöðu þegar skólahúsnæðið var lokað þá var farið í þá framkvæmd í apríl 2020. Þessu markmiði er því lokið mun fyrr en áætlað var.

3) Farið yrði í að endurnýja upphitun á Menntaskólaselinu með það í huga að efla notkun bæði nemenda og starfsmanna. Skólinn hefur líka sett fram metnaðarfullt verkefni fyrir erlenda nemendur skólans þar sem Menntaskólaselið getur nýst vel í vettvangsnámi. Þessu verkefni við endurnýjun í Menntaskólaseli er nú lokið. Beðið er eftir að geta boðið nemendum að nota Selið, nú strandar það á reglugerðum um fjöldatakmarkanir vegna COVID.

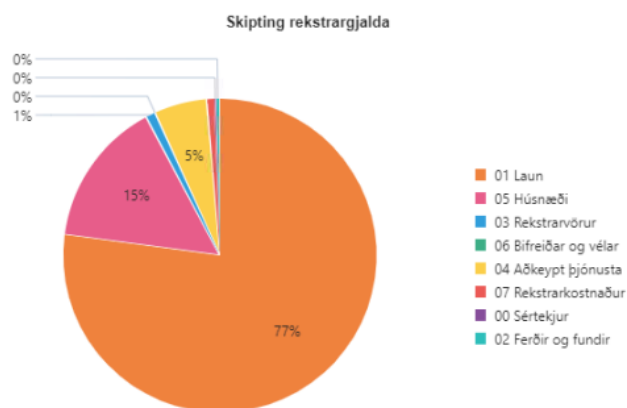
4) Að bæta líðan nemenda og starfsmanna. Því er ekki að leyna að síðustu þrjú ár hafa verið erfið hvað varðar umræður og sögusagnir vegna uppsagna starfsmanna í kjölfar styttingar náms til stúdentsprófs. Nokkrir kennarar kærðu í þessu sambandi bæði uppsagnirnar sjálfar svo og stjórnendur og / eða samkennara sína um einelti. Að sitja undir slíkum áburði er erfitt og hefur meiri áhrif á einstaklinginn en mann grunar. Á árinu 2019 var unnið markvisst að því að þetta saman hópinn, efla starfsandann og aðstoða þá sem áttu um sárt að binda í röðum starfsmanna.

Árið 2020, að undangenginni rannsókn vegna kærumála, setti mennta- og menningarmálaráðuneytið fram tillögur um aðgerðaráætlun í mannauðsmálum fyrir Menntaskólann í Reykjavík. Áætlunin felur í sér eftirfarandi: A. Áhættumat í félagslegum og andlegum vinnuverndarþáttum; B. Handleiðsla stjórnenda; C. Fræðsla til allra starfsmanna er varðar EKKÓ mál og D. Eftirfylgni og úrbótaáætlun í kjölfar áhættumats. Rektor ákvað að skólinn færi í þetta viðamikla verk, þrátt fyrir að til þess fengi skólinn ekki sérstaka fjárveitingu. Ef fagráðuneytið gerir slíkar tillögur er sjálfsagt að verða við því. Rektor er á vissan hátt sammála því að vísir að óæskilegri vinnustaðameningu hefur náð að þrífast innan skólans í alllangan tíma og er nauðsynlegt að vinna að uppbyggilegum samskiptum. Sálfræðingarnir Gunnar Ingi Jóhannsson og Hörður Þorgilsson voru ráðnir haustið 2020 til að taka að sér þetta vandasama verkefni.

11. Rekstur

Að venju er launa- og húsnæðiskostnaður fyrirferðarmestur í rekstri skólans, eða yfir 90%. Ársreikningur síðasta árs liggur ekki fyrir svo snemma árs en ljóst er að niðurstaða rekstrar ársins 2020 er jákvæð og hugsuð til að mæta halla sem er fyrirsjáanlegur er vegna fyrirhugaðrar stórfamkvæmdar á Menntaskólareit. Framkvæmd af þessari stærðargráðu þýðir að skólastarfi þarf að finna annað húsnæði á meðan á framkvæmdum stendur. Flutningur skólans ásamt auka húsaleigu er fyrirséð að muni kosta verulega fjármuni en þó er skólinn að þurfa að taka á sig lækkun í framlögum. Aðhaldi í rekstri er að sjálfsögðu ávallt gætt í hvívetna, en þó áfram unnið ötullega að því að bæta aðstöðu og tækjakost skólans. Fjárfestingarheimild frá fyrra ári verður flutt milli ára. Hún var ekki fullnýtt af sömu ástæðu. Vonir standa nú til að hafist verði handa við uppbyggingu til handa Menntaskólanum í Reykjavík á núlíðandi ári.

Erfitt hefur þó reynst að fá upplýsingar um framvindu nýbyggingaráforma.



Mannauðsmál eru eðlilega stór liður í skólastarfinu. Á árinu voru að jafnaði 83 starfsmenn í 66 stöðugildum. Tveir kennarar hættu vegna aldurs á árinu og fækka þurfti um einn kennara vegna styttingar náms til stúdentsprófs. Umtalsverður kostnaður og vinna hlaut enn af óánægju þeirra fáu kennara sem segja hafði þurft upp störfum vegna styttingarinnar, en þau óþægindi sér nú vonandi loks fyrir endann á. Starfsmannafélag skólans er uppátækjasamt og stórskemmtilegt. Stjórn þess stóð fyrir alls kyns viðburðum þótt ástandið í þjóðfélaginu byði ekki uppá nema samkomur á netinu. Þar má nefna vorpartý, bingó, pub-quiz og jólaföndur.

Ekki er því að leyna að við höfum áhyggjur af áframhaldandi rekstri skólans, nú þegar nýtt reiknilíkan er notað til að stýra fjárveitingum til skólans. Styttingin til stúdentsprófs kemur hvergi eins harkalega niður á skólunum eins og hér: hér var heill árgangur skorinn, í áfangaskólum er meðalnámstíminn 3 ½ ár. Þessir skólar eru margir með sambærilega nemendur og við. Og nú bætist síðan við að við eigum að fækka nemendum enn meira. Stúdentsbrautir við MR eru með fleiri einingar en þessar 180-200 einingar sem krafa er um. Samkvæmt eldra reiknilíkani fékk skólinn greitt miðað við þreyttar einingar nemenda. Nú miðast fjárveiting við höfðatölu nemenda. Kennsla umframeininga fást ekki út úr nýja reiknilíkaninu og þar með fær skólinn þennan kennslukostnað ekki greiddan. Því má segja að niðurskurður hér sé af tvennum toga, annars vegar er heill árgangur tekinn út og síðan hitt að sérstaða námsins hér fæst ekki greitt. Þessu til viðbótar er sérstaða skólans í húsnæðismálum nokkur, þ.e. flestar kennslustofur eru það litlar að við getum ekki náð inn hagræðingu hvað varðar hópastærðir. Við erum með tvær mjög brothættar brautir, þ.e. formálabraut og eðlisfræðibraut sem eru skólanum mjög dýrar. Þá á ég við að í hverjum hópi í sérgreinum brautanna eru kannski ekki nema 4-5 nemendur en skv kjarasamningi kennara miðast hópastærðir við amk 17 nemendur. Væntanlega munu sumir segja að þetta sé okkar mál, við

eigum þá bara að hætta kennslu á þessum brautum. Því er til að svara að þessar brautir hafa lengi verið sérstaða skólans, þessar greinar á fornmálabraut eru hvergi annars staðar kenndar og dýpt kjarnagreina eðlisfræðibrautar er meiri hér en annars staðar. Við hljótum því að vera tilbúin að halda vörð um þetta nám.

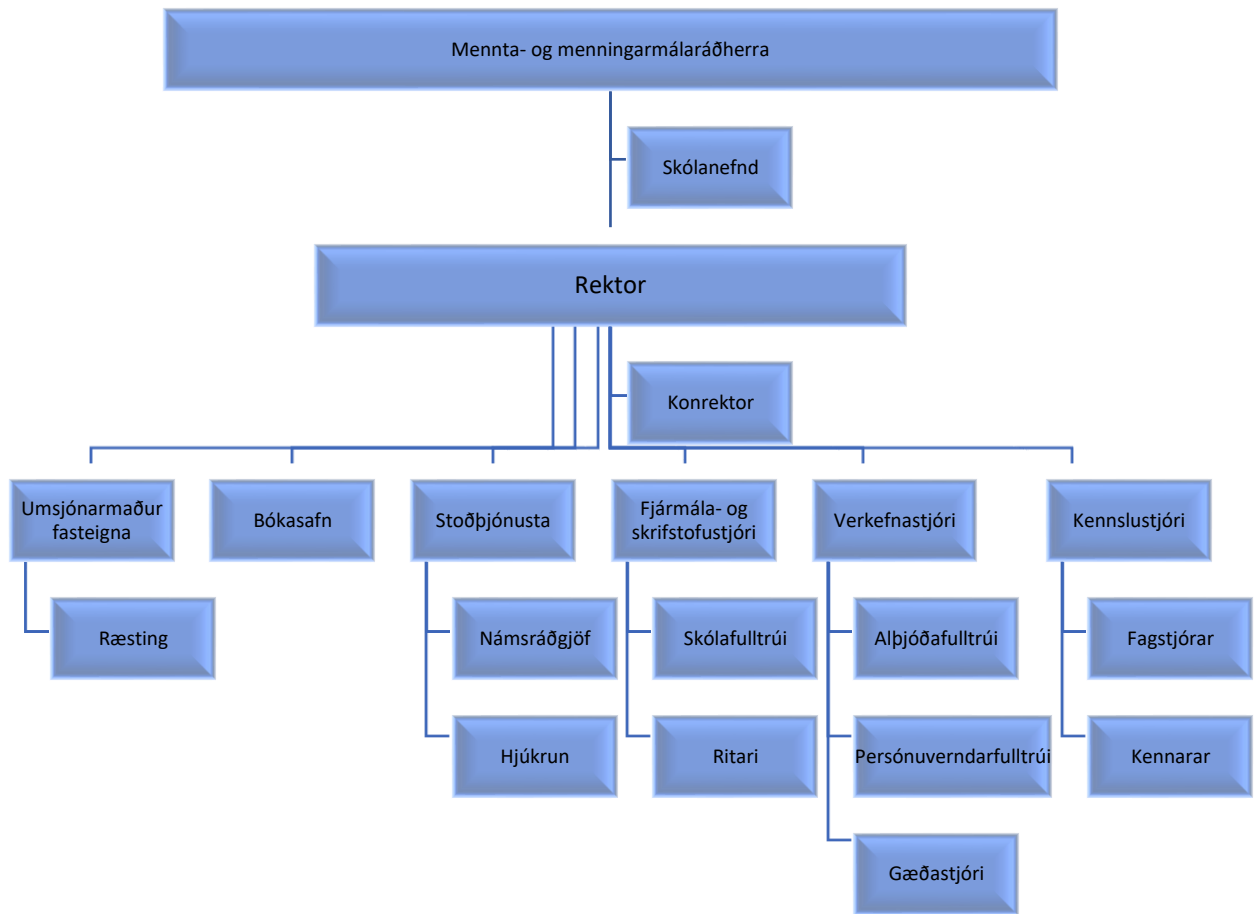
12. Sjálfsmat

Í Menntaskólanum í Reykjavík er gæðanefnd skipuð rektor, konrektor og kennslustjóra sem ásamt gæðastjóra skipuleggur og stýrir sjálfsmati skólans. Sjálfsmatsskýrsla og sjálfsmatsáætlun eru birtar á heimasíðu skólans.

[Sjálfsmatsskýrsla Menntaskólans í Reykjavík 2019 – 2020](#)

[Sjálfsmatsáætlun Menntaskólans í Reykjavík 2020 - 2021](#)

13. Stjórn Menntaskólans í Reykjavík, skólanefnd og stjórn foreldrafélagsins



Yfirstjórn skólans:

Rektor: Elísabet Siemsen

Konrektor: Einar Hreinsson

Kennslustjóri: Ólöf Erna Leifsdóttir (90% starfshlutfall)

Fjármálastjóri: Helga Liv Óttarsdóttir

Verkefnastjóri: Sigríður Árnadóttir (75% starfshlutfall)

Eftirfarandi verkefnastjórar eru ráðnir til árs í senn:

Prófstjóri: Trausti Þorgeirsson

Gæðastjóri: Hilmar Guðlaugsson

Félagsmála- og forvarnafulltrúi: María Björk Kristjánsdóttir

Menntaskólinn í Reykjavík hefur átt því láni að fagna að eiga sér tryggðarvini sem koma að starfi skólans með mismunandi hætti. Allir eiga þeir það sameiginlegt að vilja hag skólans sem bestan, hvort heldur þegar barist er fyrir úrlausn húsnæðismála sem og þegar heill og hamingja nemenda er í húfi. Skólinn getur aldrei nógsamlega þakkað fyrir þá ósérhlífni og greiðasemi sem þessir einstaklingar hafa sýnt. Að skólanum standa dyggar stoðir og nefni ég hér eftirfarandi:

Skólanefnd Menntaskólans í Reykjavík:

Ari Karlsson
Borgar Þór Einarsson, formaður
Ingibjörg Stefánsdóttir
Guðbjörg Oddný Jónasdóttir
Egill Tryggvason

Fundi skólanefndar sitja einnig fulltrúi foreldra, fulltrúi nemenda, fulltrúi kennara auk rektors og konrektors.

Stjórn Hollvinafélags Menntaskólans í Reykjavík

Halldór Kristjánsson, formaður
Ólafur Stephensen
Kristín Heimisdóttir
Kristrún Heimisdóttir
Brynjólfur Jónsson
Laufey Gunnarsdóttir
Ólafur Þorsteinsson
Yngvi Pétursson

Stjórn Foreldrafélags Menntaskólans í Reykjavík

Bryndís Kristjánsdóttir, formaður
Gylfi Magnússon, varaformaður
Sigríður Björnsdóttir, ritari
Áslaug Kristjánsdóttir, meðstjórnandi
Erlendur Svavarsson, meðstjórnandi
Geirþrúður Alfreðsdóttir, meðstjórnandi

Gylfi Zoëga, meðstjórnandi
Katrín Heiðar, meðstjórnandi
Margét Hafsteinsdóttir, meðstjórnandi
Ritawati Effendy, meðstjórnandi
Rósa Björk Brynjólfsdóttir, meðstjórnandi
Thor Aspelund, meðstjórnandi

14. Fylgiskjöl

- 1) Stefnumótun ríkisaðila, tímabil 2021 – 2023