

**Sjálfsmatsskýrsla**  
**Menntaskólans í Reykjavík**  
**2009 - 2010**

## Efnisyfirlit

1	Inngangur .....	3
2	Sjálfsmat .....	5
2.1	Síðastliðin ár.....	5
2.2	Sjálfsmat Menntaskólans í Reykjavík 2009 – 2010.....	5
2.2.1	Samantekt jólaprófa .....	5
2.2.2	Foreldrakönnun .....	6
2.2.3	Kennslukönnun .....	6
2.2.4	Starfendarannsóknir .....	9
2.3	Annað .....	11
3	Lokaorð .....	11

## 1 Inngangur

Sjálfsmat er hluti af lögbundinni starfsemi skólakerfisins á Íslandi og ber hverjum skóla að innleiða aðferðir til að meta skólastarfið, kennslu- og stjórnunarhætti ásamt samskiptum innan skólans og tengsl við aðila utan skólans.

Í Menntaskólanum í Reykjavík er gæðanefnd skipuð rektor, konrektor, kennslustjóra og deildarstjórunum þremur. Þessi hópur skipuleggur og stýrir sjálfsmati skólans.

Menntaskólinn í Reykjavík er elsti skóli landsins og á sér merka sögu. Hann kappkostar að skila nemendum sínum vel undirbúnum út í lífið. Aðalmarkmið skólans er að veita nemendum haldgóða bóklega menntun og gera þá sem hæfasta til þess að stunda nám við háskóla jafnt hér á landi sem erlendis að loknu stúdentsprófi.

### Stefnuskrá, markmið og leiðir

Skólinn leitast við að veita nemendum sínum félagslegt uppeldi og stuðla að alhliða þroska þeirra svo að þeir séu sem best búnir undir að taka virkan þátt í lýðræðislegu samfélagi.

Með markvissri kennslu, miklum en raunsæjum kröfum og öguðum vinnubrögðum leitast skólinn við að efla gagnrýna hugsun og frumkvæði ásamt ábyrgðarkennd, umburðarlyndi og víðsýni. Skólinn leitast við að efla sjálfstraust nemendanna með því að gera þeim ljóst sambandið milli árangurs og erfiðis og í náminu eru þjálfuð jafnt sjálfstæð vinnubrögð sem samvinna.

Menntaskólinn í Reykjavík leggur einnig mikið kapp á að kynna nemendum sínum menningarleg verðmæti á sviði bókmennta og lista, innlendra jafnt sem erlendra, og leitast við að gera þeim kleift að taka virkan þátt í margvíslegu menningarstarfi.

Með fræðslu sinni, kröfum og handleiðslu vill skólinn efla þekkingarleit nemenda og gera þá virka og áhugasama um áframhaldandi menntun og símenntun, um leið og hann leitast við að efla heilbrigða dómgreind og verðmætamat nemenda sinna. Menntaskólinn í Reykjavík leggur einnig áherslu á að nemendur nýti sér þá miklu möguleika sem nýjasta tækni á tölvusviðinu býður upp á, svo sem gagnabanka, nettengingar, samstarf o.fl.

Skólinn mun einnig á markvissan hátt leitast við að gera nemendur sína vel búna undir virka þátttöku í þjóðfélaginu og efla ábyrgðarkennd þeirra gagnvart einstaklingum, fjölskyldu og samfélagi; sömuleiðis að kynna fyrir þeim kröfur daglegs lífs og vinnumarkaðarins, atvinnuhætti, samfélagsskipan svo og fjármálaskyldur, einstaklingsskyldur og réttindi.

Í fjölbreyttu félagsstarfi styður skólinn við alhliða félagsþroska nemendanna. Þar fá þeir tækifæri til þess að bera margvíslega ábyrgð, taka sjálfstæðar ákvarðanir, vinna saman, sýna umburðarlyndi og skilning og láta skoðanir sínar í ljósi. Í fjölbreyttu félagsstarfi fá nemendur tækifæri til þess að uppgötva, þroska, efla og nýta ótal hæfileika.

Hlutverk Menntaskólans í Reykjavík, samkvæmt skólasamningi við mennamálaráðuneytið, er

að bjóða upp á bóklegt nám til stúdentsprófs á tveimur námsbrautum, mála- og náttúrufræðibraut.

Skólinn hefur kappkostað að aðstoða nemendur við ástundun náms og tekið virkan þátt í því verkefni að sporna gegn brottfalli. Þar má nefna aukna námsráðgjöf, öflugt starf umsjónarkennara og framboð stoðtíma þar sem nemendum standa til boða aukatímar í þeim námsgreinum þar sem flestir þurfa aðstoð. Þetta framtak hefur tekist afar vel og teljast brottfallsnemendur skólans vera á bilinu 0-1% samkvæmt skilgreiningu Hagstofunnar en í meðfylgjandi töflu kemur fram hversu mjög námsframvinda nemenda skólans hefur batnað á undanförunum árum:

<b>Haust</b>	<b>Innritun</b>	<b>Fjöldi í vorpróf</b>	<b>Fall á prófum</b>	<b>%</b>	<b>Hætta í MR eða falla á árinu</b>	<b>%</b>
1999	830	773	61	7,9%	118	14,2%
2000	749	727	80	11,0%	102	13,6%
2001	747	712	62	8,7%	97	13,0%
2002	779	757	88	11,6%	110	14,1%
2003	814	785	47	6,0%	76	9,3%
2004	840	826	53	6,4%	67	8,0%
2005	850	825	23	2,8%	48	5,6%
2006	865	852	65	7,6%	78	9,0%
2007	877	861	45	5,2%	61	7,0%
2008	853	845	41	4,9%	49	5,7%
2009	908	891	41	4,6%	58	6,4%

Í upphafi skólaárs 2009-10 voru innritaðir nemendur 908, þar af voru 154 eða 17% á málabraut og 754 eða 83% á náttúrufræðibraut. Þetta er svipuð skipting og undanfarin ár. Kynjaskipting er stúlkunum í vil en við skólann voru 56% nemenda stúlkur og 44% piltar. Í vor voru 202 stúdentar brautskráðir frá skólanum.

Skólaárið 2009-10 voru starfsmenn skólans 92, þar af 79 kennarar, 3 yfirstjórnendur (þeir sinntu einnig kennslu), 1 skrifstofustjóri, 2 námsráðgjafar, 2 bókasafnsfræðingar, 2 á skrifstofu, 1 umsjónarmaður fasteigna, 1 með umsjón viðhalds, 1 með umsjón mötuneytis, 1 hjúkrunarfræðingur og 2 með sérverkefni (umsjón heimasíðu og ritstjórn skólaskýrslu). Kynjaskipting var nokkuð jöfn í kennarahópnum, 49 konur og 43 karlar.

Menntunarstig kennara er hátt en 4 þeirra eru með doktorspróf, 40 með meistarapróf, 28 með viðbótarnám eftir B gráðu, 4 með B gráðu háskólastigs og 3 leiðbeinendur hafa ekki lokið B gráðu háskólastigs. Nokkrir eru án kennsluréttinda eða alls 12. 2 þeirra voru leiðbeinendur með undanþágu til kennslu, 5 voru leiðbeinendur með 6 vikustundir og 5 voru stundakennarar er flestir kenndu valgreinar.

## 2 Sjálfsmat

### 2.1 Síðastliðin ár

Sjálfsmat MR hefur verið í nokkuð föstum skorðum þar sem ákveðnir matsþættir fara fram á hverju ári. Þessir þættir eru samantektir á niðurstöðum jólaþróa og kennslukönnun sem tekur ekki aðeins fyrir kennslu, kennsluhætti og námsefni heldur einnig aðra þætti úr starfi skólans og er sá hluti könnunarinnar breytilegur á milli ára. Nánari lýsing á þessum þáttum er neðar.

Fyrir utan þessa föstu þætti hafa verið gerðar aðrar úttektir t.d. á aðstöðu kennara við skólann og starfsmannakönnun sem tók á ýmsum þáttum starfsins (2005). Út frá niðurstöðum starfsmannakönnunarinnar spratt nýtt verkefni, athugun á agavandamálinu skvaldri í tímum sem var skoðað í rýnihópum nemenda og kennara og niðurstöður teknar saman (2008).

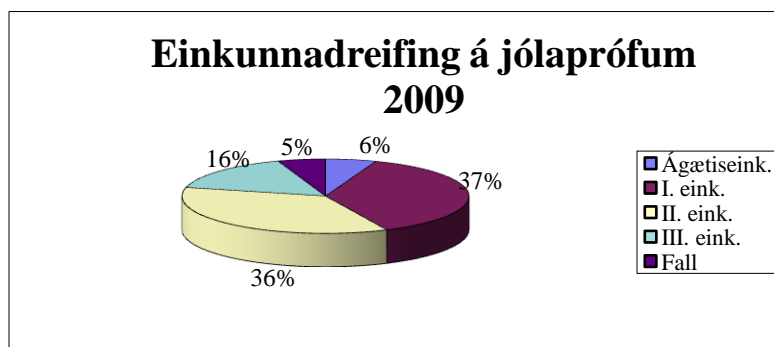
Nemendur á lokaári hafa gert kannanir fyrir skólann sem verkefni í félagsfræði. Nemendurnir hafa t.d. athugað viðhorf 10. bekinga til framhaldsskóla, hvernig nám í MR hafi nýst 10 ára stúdentum og viðhorf og nýtingu nemenda á nemendaaðstöðu.

Sigurlína Davíðsdóttir, lektor við Háskóla Íslands, hefur verið ráðgjafi sjálfsmatsnefndarinnar og bauð hún skólanum þátttöku í sjálfsmatsneti nokkurra framhaldsskóla á Íslandi. Að verkefninu standa hún sjálf og Penelope L. Lisi, professor við Central Connecticut State University.

### 2.2 Sjálfsmat Menntaskólans í Reykjavík 2009 – 2010

#### 2.2.1 Samantekt jólaþróa

Niðurstöður jólaþróa voru teknar saman og kynntar á kennarafundi í lok haustmisseris.



Niðurstöðurnar gera stjórnendum og kennurum kleift að bera saman bekkji í einstökum greinum, greinar hjá einstökum bekkjum og jafnvel bera saman niðurstöður og fall miðað við fyrri ár. Umsjónarkennarar notuðu svo niðurstöður jólaþrófa og samantektina þegar þeir tóku einstaklingsviðtöl við umsjónarnemendur sína. Viðtölin eru framkvæmd a.m.k. einu sinni á misseri og á vormisseri er jólaþrófsárangur nemenda sérstaklega skoðaður en þá eru þeir sem ekki hefur gengið sem skyldi sérstaklega teknir fyrir og reynt að beina þeim á rétta braut.

### 2.2.2 Foreldrakönnun

Í upphafi hvers skólaárs hafa verið haldnir foreldrafundir í Ráðhúsi Reykjavíkur þar sem farið er yfir skólastarfið framundan og hefur foreldrum síðan verið boðið í skólann til að hitta umsjónarkennara og skoða skólann. Mæting foreldra hefur farið fram úr björtustu vonum. Á þessum fundum hefur m.a. komið í ljós mikill áhugi foreldra á skólagöngu barna sinna. Ákveðið var haustið 2009 að nýta sér þennan áhuga og gera rafræna könnun á viðhorfi foreldra til skólastarfsins og athuga hvað betur mætti fara í samstarfi foreldra, nemenda og skóla að þeirra dómi.

Tekin var ákvörðun um að fresta þessari könnun til næsta skólaárs.

### 2.2.3 Kennslukönnun

Kennslukönnun er gerð að vori í lok hvers skólaárs. Í kennslukönnuninni svara nemendur spurningum um kennslu, kennsluhætti, námsbækur og þess háttar fyrir hverja námsgrein sem þeir eru í. Almennur hluti könnunarinnar tekur fyrir ákveðna þætti úr starfi skólans. Vorið 2010 var sá hluti meðal annars tileinkaður Námsnetinu og notkun þess auk annarra þátta skólastarfsins en kennslunnar svo sem námsráðgjöf, bókasafns og skrifstofu svo eitthvað sé nefnt. Spurningar kennslukönnunarinnar eru endurskoðaðar á hverju ári með það að markmiði að gera spurningarnar þannig úr garði að svörin verði sem marktækust og að auðvelt sé að greina niðurstöður könnunarinnar.

Þegar niðurstöður kennslukönnunarinnar lágu fyrir tók rektor viðtöl við alla nýja kennara og aðra kennara eftir þörfum. Hver kennari fékk niðurstöður sínar afhentar í lok kennarafundar í lok vorannar.

Vorið 2010 tóku 74% nemenda þátt í könnuninni. Samantekt á kennsluhluta könnunarinnar sýnir mjög jákvætt viðhorf nemenda til kennslunnar.

#### **Í kennsluhluta könnunarinnar voru helstu niðurstöður þessar:**

1. Kennari nýtir kennslustundir vel til kennslu  
88% nemenda eru sammála eða mjög sammála

2. Kennari útskýrir námsefnið vel  
82% nemenda eru sammála eða mjög sammála
3. Kennari kemur vel undirbúinn undir tíma  
91% nemenda eru sammála eða mjög sammála
4. Kennari bregst vel við spurningum um námsefnið  
88% nemenda eru sammála eða mjög sammála
5. Ég er ánægð/ánægður með viðmót kennarans gagnvart mér  
87% eru sammála eða mjög sammála
6. Kennari kemur eins fram við pílta og stúlkur í bekknum  
89% nemenda eru sammála eða mjög sammála
7. Kennari heldur uppi góðum aga í bekknum  
77% nemenda eru sammála eða mjög sammála
8. Ég er sáttur við einkunnagjöf kennarans  
84% nemenda eru sammála eða mjög sammála
9. Mér finnst gott samræmi milli prófa og verkefna annars vegar og kennslu hins vegar  
83% nemenda eru sammála eða mjög sammála

### **Í hinum almenna hluta kennslukönnunarinnar voru helstu niðurstöður þessar:**

1. Námsnetið MySchool nýtist mér vel  
Fjöldi sem tók afstöðu 566 nemendur. 86% þeirra eru sammála eða mjög sammála
2. Kennarar eru duglegir að setja námsefni inn á námsnetið MySchool  
Fjöldi sem tók afstöðu 403 nemendur. 52% þeirra eru sammála eða mjög sammála
3. Kennarar eru duglegir að birta einkunnir úr verkefnum og skriflegum æfingum á námsnetinu MySchool  
Fjöldi sem tók afstöðu 391 nemendur. 41% þeirra eru sammála eða mjög sammála
4. Kennarar eru duglegir að setja inn verkefni og skriflegar æfingar á „Korkinn“  
Fjöldi sem tók afstöðu 550 nemendur. 69% þeirra eru sammála eða mjög sammála
5. Hefur þú leitað til hjúkrunarfræðings  
Já svara 20% nemenda
6. Það er auðvelt að ná fundi hjúkrunarfræðings  
Fjöldi sem tók afstöðu 128 nemendur. 51% þeirra eru sammála eða mjög sammála
7. Heimsóknin til hjúkrunarfræðings nýtist mér vel  
Fjöldi sem tók afstöðu 127 nemendur. 76% þeirra eru sammála eða mjög sammála

8. Hefur þú nýtt þér bókasafn skólans  
Já svara 85% nemenda
9. Ég er ánægð(ur) með opnunartíma bókasafnsins  
Fjöldi sem tók afstöðu 535 nemendur. 86% þeirra eru sammála eða mjög sammála
10. Þjónusta bókasafnsins nýttist mér  
Fjöldi sem tók afstöðu 545 nemendur. 97% þeirra eru sammála eða mjög sammála
11. Hefur þú leitað til námsráðgjafa skólans  
Já svara 26% nemenda
12. Það var auðvelt að ná fundi námsráðgjafa  
Fjöldi sem tók afstöðu 167 nemendur. 85% þeirra eru sammála eða mjög sammála
13. Heimsókn til námsráðgjafa skólans nýttist mér vel  
Fjöldi sem tók afstöðu 160 nemendur. 80% þeirra eru sammála eða mjög sammála
14. Hefur þú nýtt þér Kakóland í kjallara Casa Nova  
Já svara 95% nemenda
15. Ég er ánægð(ur) með það fæði sem boðið er upp á í Kakólandi  
Fjöldi sem tók afstöðu 568 nemendur. 96% þeirra eru sammála eða mjög sammála
16. Mér finnst þjónusta Kakólands vera góð  
Fjöldi sem tók afstöðu 616 nemendur. 98% þeirra eru sammála eða mjög sammála
17. Hefur þú leitað til kennslustjóra  
Já svara 14% nemenda
18. Það var auðvelt að ná fundi kennslustjóra  
Fjöldi sem tók afstöðu 101 nemandi. 83% þeirra eru sammála eða mjög sammála
19. Heimsókn til kennslustjóra nýttist mér vel  
Fjöldi sem tók afstöðu 106 nemendur. 87% þeirra eru sammála eða mjög sammála
20. Hefur þú leitað til konrektors  
Já svara 31% nemenda
21. Það var auðvelt að ná fundi konrektors  
Fjöldi sem tók afstöðu 209 nemendur. 91% þeirra eru sammála eða mjög sammála
22. Heimsóknin til konrektors nýttist mér vel  
Fjöldi sem tók afstöðu 208 nemendur. 94% þeirra eru sammála eða mjög sammála
23. Hefur þú leitað til rektors  
Já svara 25% nemenda



24. Það var auðvelt að ná fundi rektors  
Fjöldi sem tók afstöðu 133 nemendur. 87% þeirra eru sammála eða mjög sammála
25. Heimsóknin til rektors nýttist mér vel  
Fjöldi sem tók afstöðu 130 nemendur. 88% þeirra eru sammála eða mjög sammála
26. Ég er ánægð(ur) með þjónustu á skrifstofu skólans  
Fjöldi sem tók afstöðu 603 nemendur. 99% þeirra eru sammála eða mjög sammála
27. Það var auðvelt að ná fundi húsvarðar  
Fjöldi sem tók afstöðu 239 nemandi. 85% þeirra eru sammála eða mjög sammála
28. Heimsókn til húsvarðar nýttist mér vel  
Fjöldi sem tók afstöðu 264 nemendur. 93% þeirra eru sammála eða mjög sammála
29. Klukkan hvað finnst þér að skóladagur ætti að hefjast  
Kl. 8:10 svara 47% nemenda en kl. 8:30 svara 28% nemenda.
30. Ég er ánægður með námskynningar á vegum skólans  
Fjöldi sem tók afstöðu 590 nemendur. 72% þeirra eru sammála eða mjög sammála

#### 2.2.4 Starfendarannsóknir

Í október 2008 fór gæðastjóri ásamt deildarstjórum skólans á námskeið í starfendarannsóknnum sem Penelope L. Lisi hélt fyrir áður nefnt samstarfsnet nokkurra framhaldsskóla. Að námskeiðinu loknu var ákveðið að hópur kennara leiddur af deildarstjórunum þremur prófi þessa aðferð sjálfsmats á vormisseri 2009. Sigurlína Davíðsdóttir er leiðbeinandi hópsins og var fyrsti fundur hans í janúar 2009.

Á þeim fundi voru kennarar sem ákváðu að taka þátt í starfendarannsóknnum. Kennararnir skiptust í hópa eftir námsgreinum, stærðfræði, íslensku, ensku og líffræði. Kennararnir völdu að viðfangsefni rannsókna að þessu sinni væri að athuga hvaða áhrif athugasemdir kennara við ritgerðum og heimaverkefnum hafa á nemendur og hvernig þeir nýta sér þær.

Kennararnir unnu við það á vormisseri að undirbúa sig og safna gögnum. Á haustmisseri 2009 hélt gagnasöfnun og úrvinnsla áfram og liggja nú niðurstöður rannsókna fyrir og verða kynntar öllum kennurum.

Notaðar voru meginlegar rannsóknaraðferðir í öllum rannsóknunum og eigindlegar að auki í íslenskudeild. Þar var rannsóknin endurtekin ári síðar en enn hefur ekki gefist tími til að vinna úr síðari rannsókninni. Í öllum rannsóknunum voru tekin fyrir afmörkuð viðfangsefni, svo sem heimavinnuálag, verklag og athugun á hvernig nemendum nýttust leiðbeiningar kennara við

ritgerðarsmíði. Unnið hefur verið úr rannsóknunum í stærðfræði og íslensku og skýrslum um þær skilað til skólayfirvalda MR. Skýrslugerð í ensku og líffræði er ekki að fullu lokið.

Stærðfræðikennarar gerðu athugun á heimavinnu nemenda á 3. ári. Nemendur í 5. bekk eðlisfræðideildar II og náttúrufræðideildar I skila heimadæmum hálfsmánaðarlega á móti skriflegum æfingum sem einnig eru hálfsmánaðarlega. Spurningar vakna oft við yfirferð úrlausna hvaða gagn nemendur hafi af vinnunni og hvort vinna kennara við yfirferð nýtist nemendum til náms. Ákveðið var að reyna að komast að því hvernig nemendur meta vinnu sína, gagnsemi hennar og gagnsemi athugasemda frá kennara. Könnunin fór þannig fram að nemendur svöruðu spurningalista þar sem kannað var hvað þeim þætti um vinnuálagið, hve mikla samvinnu nemendur hefðu, hve mikið gagn þau teldu sig hafa af leiðréttingum og athugasemdum kennara og hvernig þau nýttu sér leiðréttingarnar. Síðan greindu kennarar sínar eigin athugasemdir og leiðréttingar og könnuðu í litlu úrtaki hvernig vinnan skilaði sér í öðrum úrlausnum þessara nemenda. Niðurstöður rannsóknarinnar voru að nemendum þótti vinnuálagið hæfilegt, samvinna var mismikil og flestir töldu sig hafa mikið eða nokkuð gagn af því að lesa athugasemdir kennara. Spurningalistinn var nokkuð viðamikill og möguleikar á svari við nokkrum spurningum ef til vill óþarflega flóknir og er því ráðgert að gera aðra könnun á síðara misseri þessa skólaárs með afmarkaðri athugun á hvernig þessi gerð heimavinnu nýtist nemendum sem best.

Í íslensku (athugandi Kristín Jónsdóttir) var rannsóknin í stuttu máli samkvæmt eftirfarandi:

Tilgangur: Að skoða matsblað sem notað er við yfirferð á ritgerðum og athuga hvernig það nýtist nemendum í að auka færni sína í skrifum og gera leiðbeiningar kennara skilvirkari. Notaðar voru meginlegar rannsóknaraðferðir vorið 2009 en á haustmisseri 2009 var könnunin dýpkuð með eigindlegum rannsóknaraðferðum. Í meginlegu rannsókninni gátu nemendur rökstutt skoðanir sínar og fylgir sýnishorn af röksemdum þeirra hér í úrvinnslunni en í heild sinni eru þær til hjá KJ.

Framkvæmd: Könnunin var gerð í febrúar 2009. Spurningalistar voru lagðir fyrir 23 nemendur í einum 5. bekk. Kennarinn kortlagði einnig hvers konar athugasemdir hann merkti við á matsblaðinu sem var til rannsóknar. Þá voru nokkrir sjálfviljugir nemendur fengnir til að ræða við kennarann um matsblaðið sem var til skoðunar. „Fundurinn“ var hljóðritaður og síðan vélritaður og notaður við úrvinnsluna.

Niðurstaða: Þegar á heildina er litið voru nemendur býsna ánægðir með matsblaðið og það að mega endurvinnna ákveðnar ritgerðir. Flestir kjósa persónulega leiðsögn um sína vinnu. Matsblaðið yrði þá grundvöllur umræðunnar. Þeir sem endurvinnna ritgerðir og skoða vel athugasemdir kennarans telja sig hafa gagn af þeim, einkum á þetta við um frágang, mál og stíl. Flestir virtust skilja leiðbeiningar kennarans og líka þær vel. Því virðist ekki ástæða til að

endurskoða matsblaðið nema lítillega heldur ættu umbætur að felast í markvissari einstaklingsmiðaðri leiðsögn eftir föngum.

## 2.3 Annað

Ný heimasíða fyrir Menntaskólann í Reykjavík er í smíðum og þar stendur til að sjálfsmat skólans fái svæði þar sem skýrslur og önnur gögn tengd sjálfsmatinu verða birt. Mun þetta auka sýnileika starfsins og aðgengi allra að niðurstöðum og aðgerðaráætlunum. Þegar skýrslan þessi er skrifuð, í september 2010, er ný síða enn ekki komin í loftið en stefnt er að því svo verði á allra næstu vikum og verða þá allar skýrslur gæðastarfsins orðnar aðgengilegar fyrir alla.

## 3 Lokaorð

Menntaskólinn í Reykjavík hefur reynt að skipuleggja formlegt og altækt sjálfsmat sem miðar að því að bæta starf skólans. Reynt hefur verið að gæta að fjölbreytileika í starfinu og leitast við að auka þátttöku starfsmanna og nemenda í sjálfsmatinu. Menntun er fjárfesting til framtíðar. Skóli er ekki aðeins vinnustaður kennara og annars starfsfólks heldur einnig og ekki síður, nemenda. Því er mikilvægt að árangur af starfi MR verði sem heilladrýgstur fyrir alla.