

Menntaskólinn í Reykjavík

Ytra mat 2016



m MENNTAMÁLASTOFNUN
Directorate of Education

Fyrir mennta- og menningarmálaráðuneyti

Ytra mat á starfsemi Menntaskólans í Reykjavík

Skýrsla unnin fyrir mennta- og menningarmálaráðuneyti

2221

Póra Björk Jónsdóttir, ritstjóri

Björk Ólafsdóttir og Skúli Leifsson

©Menntamálastofnun, 2016

ISBN 978-9979-0-2049-3

Heildarniðurstöður

Markmið, stefna og framtíðarsýn skólans endurspeglast í starfsháttum hans. Víðtækt samráð er við kennara og annað starfsfólk um stefnumótun. Aðkoma foreldra að stefnumótun er fyrst og fremst í gegnum fulltrúa í skólaráði en engin formleg aðkoma nemenda er að mótun stefnu skólans.

Rektor nýtur mikils trausts skólasamfélagsins sem faglegur stjórnandi og leiðtogi. Stjórnendateymi, það er rektor, konrektor og kennslustjóri, nýtur almenns trausts, aðgengi er gott að stjórnendum og verkaskipting þeirra er öllum ljós.

Innra mat skólans nær til allra mikilvægra þátta skólastarfsins. Frekari markmið í skólasamningi sem gildir til loka 2016 hafa nær öll náð fram að ganga. Tengja þarf betur mat á fjölbreyttum markmiðum sem skóli setur sér við innra mat skólans og sjá til þess að niðurstöður innra mats séu kynntar öllum aðilum skólasamfélagsins.

Meðal mikilvægari tækifæra skólans er að leita leiða til að auka þátttöku nemenda í ráðum og nefndum er snúa að námi og skipulagi skólastarfs.

Kennarar skólans eru mjög vel menntaðir og hafa þeir nær allir bæði fagmenntun og menntun í kennslufræði. Kennslustundir eru að mati nemenda vel skipulagðar. Góður vinnufriður og tími þeirra nýtist vel í kennslustundum.

Skólinn leitast við að huga að námi allra nemenda sinna, stoðtímar í nokkrum fögum standa nemendum til boða, hugað er að námi nemenda með annað móðurmál en íslensku, skimað er fyrir leshömlun og rýnt er í árangur nemenda á jólaprófum og brugðist við.

Skólabragur MR einkennist af umhyggju, metnaði og virðingu. Sterkar hefðir og gildi ríkja í skólastarfinu sem sátt ríkir um í skólasamfélaginu. Þó nefna nemendur að það bregði við að í skjóli hefða sé ekki hugað að eðlilegri þróun. Bakkjakerfi stuðlar að samstöðu meðal nemenda.

Mikil áhersla allra í skólasamfélaginu er á öflugt og fjölbreytt félagsstarf. Forsvarsmenn nemenda leggja áherslu á jafnrétti og lýðræði í störfum og vinna að því að uppræta óæskilegar venjur.

Við skólann starfar virkt foreldrafélag og er fundaðttaka nokkuð góð. Uppfæra þarf upplýsingar á heimasíðu s.s. um fundi og starfsemi foreldrafélags.

Skólahúsnæðið er að hluta til menningararfleifð sem hefðir og andi menntunar setja sterkan svip á. Mjög margt er óásættanlegt eða ófullnægjandi í húsnæðismálum skólans, svo sem íþróttaaðstaða, aðstaða nemenda til félagsstarfa og mötuneytisaðstaða nemenda og starfsfólks. Starfsmenn og nemendur leggja sig fram um að láta skólastarf ekki gjalda slæms aðbúnaðar.

Mennta- og menningarmálaráðuneyti þarf að setja í forgang að koma húsnæði skólans í það horf sem hæfir starfseminni sem fyrst.

Nemendur MR sýna ásættanlegar framfarir í námi og brottfall nemenda er innan markmiða skólasamnings. Reynt er að beina nemendum sem hætta í MR í annað nám. Langtímaárangur nemenda MR er ekki markvisst kannaður en í þeim rannsóknum sem hafa verið unnar og upplýsingum sem Kennsluvið Háskóla Íslands tekur saman ná nemendur MR góðum árangri á næsta skólastigi.

Æskilegt væri að mennta- og menningarmálaráðuneyti hlutaðist til um að greinargóðar upplýsingar um árangur og framvindu náms nemenda við háskóla á Íslandi væru skipulega teknar saman og gerðar opinberar þannig að framhaldsskólar gætu fylgst með langtímaárangri á því sviði.

Efnisyfirlit

Heildarniðurstöður.....	2
Inngangur	4
Menntaskólinn í Reykjavík	5
Niðurstöður ytra mats.....	10
Þáttur 1: Stjórnun og skipulag.....	11
Mat á stjórnun og skipulagi:	11
1.1. Um stefnu og áætlanir	11
1.2. Um stjórnendur.....	11
1.3. Um skipulag, verkferla og verklagsreglur.....	12
1.4. Um innra mat	12
Þáttur 2: Kennsla og námsframboð	13
2.1. Um námsbrautir	13
2.2. Um kennsluhætti.....	13
2.3. Um kennsluáðstæður/stuðning við nemendur.....	14
2.4. Um námsmat.....	14
2.5. Um kennara.....	14
2.6. Um námsgögn	15
Þáttur 3: Samskipti og líðan	16
3.1. Um skólabrag	16
3.2. Um samskipti í skólastofunni	16
3.3. Um félagslíf nemenda	17
3.4. Um samskipti við foreldra/forráðamenn	17
Þáttur 4: Húsnæði og aðbúnaður.....	18
Þáttur 5: Lykilárangur.....	19
5.1. Um námsárangur	19
5.2. Um árangur í grunnþáttum	19
5.3. Um langtímaárangur	20
Viðauki	21
Umfjöllun um stjórnun og skipulag.....	21
Umfjöllun um kennslu og námsframboð	24
Umfjöllun um samskipti og líðan	26
Umfjöllun um húsnæði og aðbúnað	28
Lykilárangur.....	30
Heimildir og tilvísanir	32

Inngangur

Efirfarandi er skýrsla um niðurstöður ytra mats á Menntaskólanum í Reykjavík (MR) sem fram fór í byrjun árs 2016. Skýrslan skiptist í tvo hluta. Annars vegar eru helstu tölulegu upplýsingar um skólann og hins vegar niðurstöður matsmanna, byggðar á mati á fimm tilgreindum matsþáttum samkvæmt viðmiðum mennta- og menningarmálaráðuneytis um ytra mat á framhaldsskólum.

Starfsmenn Menntamálastofnunar unnu matið. Skúli Leifsson og Þóra Björk Jónsdóttir sáu um gagnaöflun og viðtöl við ýmsa hópa og einstaklinga úr skólasamfélaginu. Að mati og greiningu gagna kom einnig Björk Ólafsdóttir.

Gagnaöflun hófst á haustmíssi 2015 með því að skólinn vann sjálfsmat í aðdraganda ytra mats og kallað var eftir ýmsum gögnum frá skólanum. Kynningarfundur var 22. september í MR með stjórnendum, gæðastjóra og einum fagstjóra þar sem forstöðumaður Menntamálastofnunar og þeir matsmenn gerðu grein fyrir matinu. Í framhaldi kynningarfundar hófst almenn gagnaöflun og síðar rýniviðtöl og greiningarvinna.

Grundvöllur ytra matsins er sjálfsmat skólans sem unnið er í aðdraganda ytra mats, auk gagna sem skólinn lætur í té um starfsemi sína, upplýsingar fengnar úr viðtölum við aðila skólasamfélagsins, upplýsingar af heimasíðu skólans og vettvangsathuganir matsmanna. Matsmenn meta með sama mælikvarða og liggur til grundvallar sjálfsmati sem unnið er fyrir ytra matið.

Tengiliður var Eydís Ýr Guðmundsdóttir gæðastjóri sem aðstoðaði að auki við að afla gagna og boða á fundi. Stjórnendur skólans veittu einnig góða aðstoð við gagnaöflun og upplýsingagjöf. Matsmenn gengu um skólahúsnæðið með og án fylgdar stjórnenda af og til allan matstímann.

Rýnihópa- og einstaklingsviðtöl voru í janúar og febrúar. Rætt var við rýnihópa nemenda úr 3. og 4. bekk, nemenda úr 5. og 6. bekk og rýnihóp kennara. Til þess að aðkoma sem flestra námsbrauta og árganga skólans væri tryggð voru þátttakendur í hópum valdir með stýrðu slembivali. Þar var stýrt fyrir kyni og braut hjá nemendum og starfsreynslu, kyni og kennslugrein hjá kennurum. Með eldri hópi nemenda voru einnig forsvarsmenn nemendafélaganna þar sem þessir einstaklingar hafa reynslu og innsýn í innra starf skólans frá sjónarhóli nemenda. Rætt var við rektor og konrektor, einnig var rætt við tvo námsráðgjafa, tekið einstaklingsviðtal við einn kennara, viðtal var við tvo nýlega útskrifaða nemendur, annan af málabraut og hinn af eðlisfræðibraut. Tekið var viðtal við stjórnarmann í foreldrafélaginu og rætt var við móður þriggja brautskráðra nemenda.

Menntaskólinn í Reykjavík

Menntaskólinn í Reykjavík er elsti starfandi framhaldsskóli landsins. Í skólanámskrá, almennum hluta, er saga hans rakin frá árinu 1056 er biskupsstóll var stofnaður í Skálholti, með viðkomu að Bessastöðum til endanlegrar staðsetningar í Reykjavík en þar hefur skólinn verið rekinn frá 1846. Skólinn hefur gengið undir ýmsum nöfnum en núverandi nafn fékk hann 1937.

Skólinn er í miðborg Reykjavíkur á reit sem afmarkast af Lækjargötu, Amtmannsstíg, Þingholtsstræti og Bókhlöðustíg. Starfsemi skólans fer fram í níu byggingum sem standa í þyrpingu upp af og til hliðar við aðalbygginguna við Lækjargötu.

Markmið skólans er að veita nemendum haldgóða bóklega menntun og gera þá sem hæfasta til þess að stunda nám við háskóla jafnt hérlendis sem erlendis. Skipulag skólans byggist á bekkjakerfi og í skólanámskrá kemur fram að það er talið gefast vel til utanumhalds og eftirfylgni og þess getið að bekkjakerfið muni verða áfram við lýði í skólanum.

Í skólasamningi milli mennta- og menningarmálaráðuneytis og Menntaskólans í Reykjavík sem gildir frá 2013 til 2016 koma fram eftirfarandi meginmarkmið:¹

1. Koma á föstu samstarfi við háskólastigið til að geta veitt nemendum sem bestan undirbúning fyrir námið þar.
2. Efling formáladeildar og klassískra fræða.
3. Efling stoðþjónustu.
4. Fjölbreytni náms verði tryggð með þátttöku nemenda í námi utan formlegrar námskrár.
5. Innleiðing aðalnámskrár 2011.
6. Draga úr brotthvarfi.
7. Efling kennslu og þjónustu.
8. Efling samtarfs við aðra.

Tímabundin verkefni eru þar einnig nefnd:

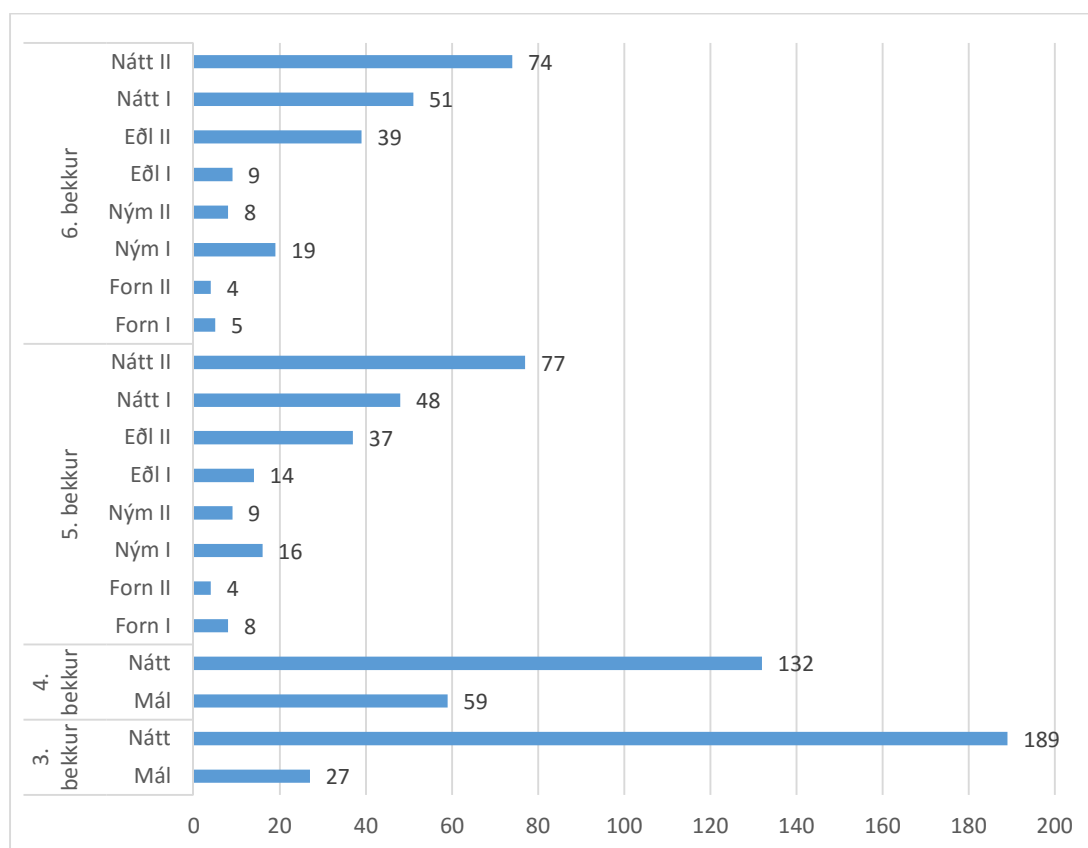
- Aðstoð við nemendur með annað mál en íslensku.
- Samstarf við Skólavefinn um þróun rafrænna námsgagna í tengslum við framhaldsskóli.is.

Nemendur og nám

Nám við Menntaskólann í Reykjavík er skipulagt sem fjögurra ára nám til stúdentsprófs. Flest árin velja nemendur námsbrautir eftir áhugasviði. Fyrsta námsár við MR nefnist 3. bekkur af sögulegum ástæðum. Við innritun í 3. bekk stendur valið milli málabrautar (MÁL) og náttúrufræðibrautar (NÁTT) auk vals um þýsku, frönsku eða spænsku sem þriðja erlenda tungumál. Í 4. bekk greinist náttúrufræðibrautin í I og II, í 5. bekk er farið að tala um deildir og þá greinist málabraut í nýmáladeild (NÝM) I og II og formáladeild (FORN) I og II. Náttúrufræðibrautin verður með náttúrufræðideild I og II og eðlisfræðideild (EÐL) I og II, sú deildaskipting heldur sér síðan í 6. bekk. MR er eini framhaldsskóli landsins með formáladeild. Nemendur á vormisseri 2015 voru 879 þar af voru stúlkur 495 (56%) og piltar 384 (44%).

¹ Sjá skólasamning http://www.mr.is/docs/skyrslur/Skolasamningur_MR%202012.pdf

Yfirlit yfir skiptingu nemenda eftir námsbrautum skólaárið 2015-2016.



Mynd 1. Fjöldi nemenda á námsbrautum og deildum skólaárið 2015-2016.

Nemendur við skólann í upphafi haustannar 2015 voru 871 í 36 bekkjardeildum:

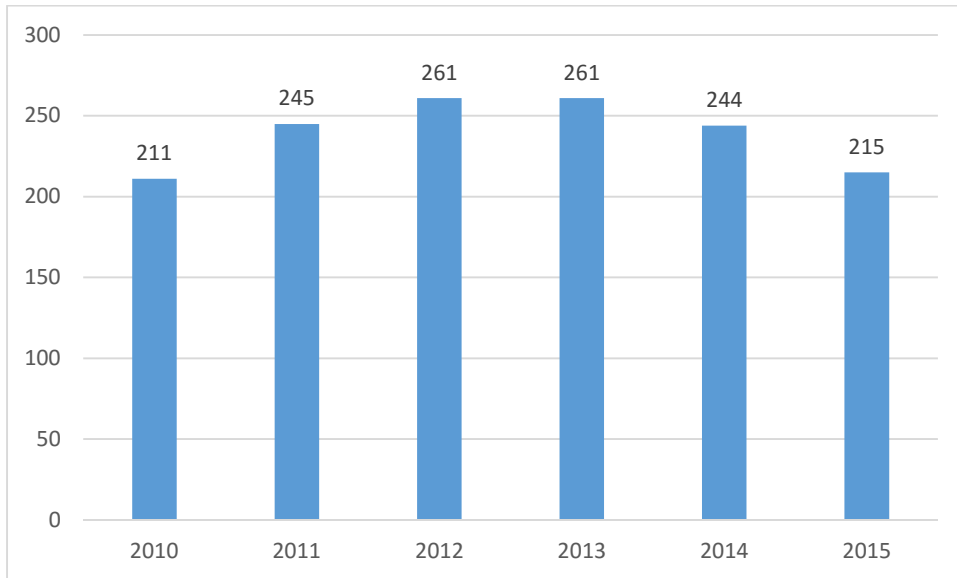
Bekkur	Nemendafjöldi	Fjöldi bekkjardeilda
3.	215	8
4.	235	10
5.	212	9
6.	209	9
Alls	871	36

Alls sóttu 398 nemendur um skólavist í MR sem fyrsta eða annað val, þar af voru 224 með skólann sem sitt fyrsta val. Skólinn var fjórði eftirsóttasti framhaldsskóli landsins fyrir skólaárið 2015-2016. Aðeins hefur fækkað þeim sem velja MR sem fyrsta val milli ára eða úr 256 í 224.

Skólinn hefur sett inntökuskilyrði sem reiknast út frá meðaltali einkunna í íslensku, stærðfræði, ensku og dönsku (málbraut) eða náttúrufræði (náttúrufræðibraut) við lok grunnskóla. Á málbraut hafa íslenska og enska tvöfalt vægi en íslenska og stærðfræði hafa tvöfalt vægi á náttúrufræðibraut. Nemendur sem fengu skólavist voru með 8,50 eða hærra að meðaltali inn á málbraut og 8,60 eða hærra inn á náttúrufræðibraut.

Samkvæmt upplýsingum frá námsráðgjöfum eru 122 nemendur við skólann skráðir með frávík eða greiningar af einhverju tagi. Algengast er hamlandi prófkvíði, 38 nemendur og 22 nemendur eru með dyslexíu.

Nýnemar sem settust í 3. bekk haustið 2015 voru 215 í átta bekkjardeildum. Ein bekkjardeild er á málabraut, aðrar eru á náttúrufræðibraut. Bekkjardeildir voru nú átta í stað tíu oft áður. Fækkun nýnema hefur orðið vegna lækkunar ársnemendafjölda í fjárlögum um 40 nemendur.

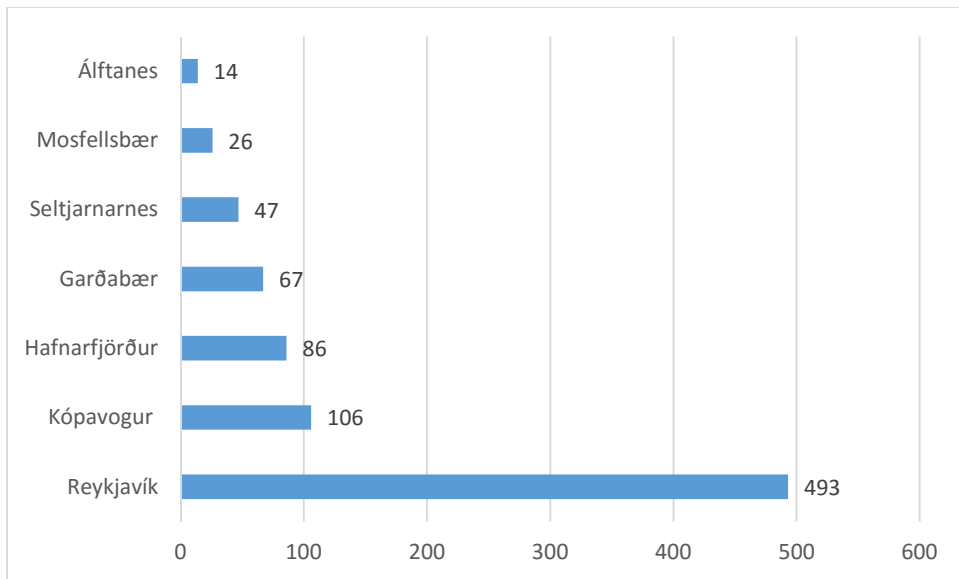


Mynd 2. Nýnemar MR að hausti 2010-2015.

Nemendafjöldi alls á haustönn síðastliðin sex ár:

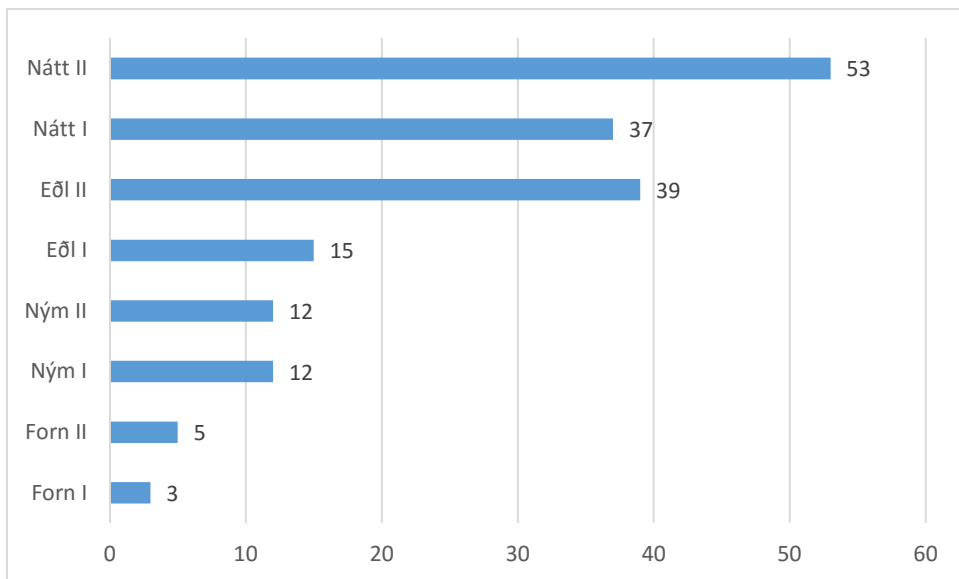
2010	2011	2012	2013	2014	2015
876	894	919	897	903	873

Nemendur MR koma flestir úr Reykjavík. Af 879 nemendum á haustönn 2015 eru 493 úr Reykjavík og úr nágrannasveitarfélögunum koma 346 nemendur. Þeir 40 nemendur sem út af standa koma víða að af landinu, alls frá 18 sveitarfélögum og tveir eru skráðir erlendis.



Mynd 3. Dreifing búsetu nemenda af höfuðborgarsvæðinu.

Fjöldi brautskráninga eftir námsbrautum vorið 2015.



Mynd 4. Fjöldi brautskráðra nemenda eftir námsbrautum vorið 2015.

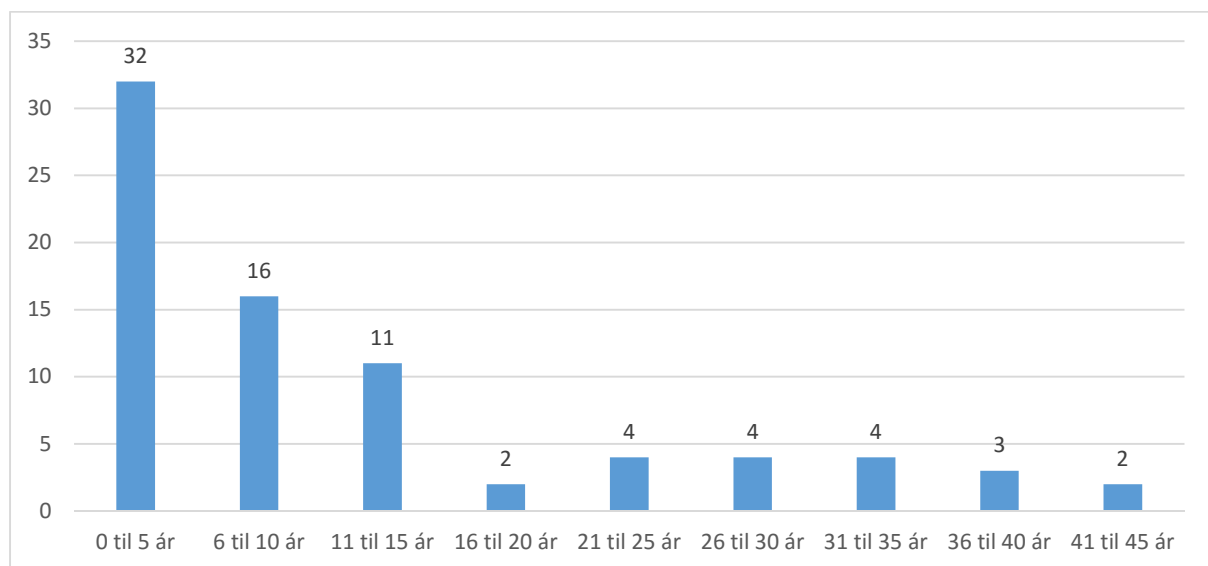
Árlegur kennslutími

Samkvæmt skóladagatali voru 175 kennslu- og prófadagar á skólaárinu 2014–2015, þar af voru kennsludagar 145 og prófadagar 30. Skiptast þessir dagar nokkuð jafnt milli anna.

Kennarar og annað starfsfólk

Kennarar við skólann eru 78, þar af eru 49 í 100% starfshlutfalli og sex í undir 25% starfshlutfalli. Kennarar kenna frá þremur upp í 30 kennslustundir á viku. Hver bekkur hefur umsjónarkennara þannig að nær helmingur kennara eru umsjónarkennarar. Fimm kennarar eru með doktorsgráðu og uppeldis- og kennslufræðimenntun. 32 kennarar eru með meistargráðu og allir nema þrír með uppeldis- og kennslufræðimenntun. Átta kennarar eru með cand. mag. eða cand. scient gráðu og uppeldis- og kennslufræðimenntun. 30 kennarar eru með BA, BS eða BSc. gráðu, allir nema fimm eru með uppeldis- og kennslufræðimentun. Þrír eru í BSc. námi. Af öllum kennurum skólans eru 11 ekki með uppeldis- og kennslufræðimenntun og er starfshlutfall hvers þeirra 25% eða minna.

Samanlagður stafsaldur kennara við MR er 918 ár. Meðalstarfsaldur er rétt um 12 ár.



Mynd 5. Starfsaldur kennara haust 2015.

Undanfarin þrjú ár hafa 30 kennarar hætt störfum og 33 verið nýráðnir. Enginn starfsmaður í öðrum störfum hefur hætt störfum en sex verið ráðnir.

Forfallakennsla á haustmisseri 2014 var einn mánuð vegna kennara í fæðingarorlofi. Ráðnir voru kennarar fyrir þrjú kennara sem voru í fæðingarorlofi og þrjú sem voru í launalausum leyfi.

Fjarvistir kennara, ekki mannaðar með forfallakennslu haustmisseri 2014, voru alls 481 kennslustund sem skiptust þannig á bekkjardeildirnar: 121 kennslustund hjá 3. bekk, 98 kennslustundir hjá 4. bekk, 154 kennslustundir hjá 5. bekk og 108 kennslustundir hjá 6. bekk.

Annað starfsfólk við skólann er 17 talsins, allt í 100% stöðu nema annað sé tekið fram. Fimm ræstitæknar, einn í 50% og einn í 90% stöðu, tveir náms- og starfsráðgjafar í 80% stöðu hvor, húsvörður, smiður í 75% stöðu, vefstjóri í 11% stöðu, umsjón Námskerfis í 25% stöðu, skrifstofustjóri, fulltrúi, yfirbókavörður, starfsmaður á bókasafni, hjúkrunarfræðingur í 35% stöðu og umsjónarmaður mótuneytis starfsmanna.

Kynjahlutfall í starfsmannahópnum í heild, það er kennara og annarra starfsmanna, er 48% karlar og 52% konur.

Niðurstöður ytra mats

Niðurstöður eru settar fram með mati á fimm þáttum; stjórnun og skipulagi, kennslu og námsframboði, samskiptum og líðan, húsnæði og aðbúnaði og lykilárangri. Greindir eru styrkleikar og veikleikar hvers þáttar og að hvaða marki gæði viðkomandi þáttar koma fram.

Hverri vísbendingu um gæðastarf er gefin einkunn á fjögurra stiga kvarða:

- A. *Mjög gott verklag sem samræmist fyllilega kröfum laga, reglugerða og aðalnámskrár*
- B. *Gott verklag, flestir þættir í samræmi við lög, reglugerðir og aðalnámskrá*
- C. *Uppfyllir lágmarksviðmið um verklag en margir þættir þarfnast úrbóta*
- D. *Óviðunandi verklag, þarfnast gagngerrar endurskoðunar*

Við framsetningu á mati þarf að hafa eftirfarandi í huga:

Textar í römmum með gráum bakgrunni eru stöðluð viðmið um gæðastarf sem matsmenn leggja til grundvallar við matið. Viðmiðin eru unnin af mennta- og menningarmálaráðuneyti og liggja til grundvallar ytra mati á framhaldsskólum frá árinu 2015.

Til að meta hvort og hvernig skóli uppfyllir viðmiðin eru notaðar vísbendingar í formi tölusettra fullyrðinga. Skóli hefur sjálfur í aðdraganda ytra mats metið stöðu sína með sömu viðmiðum og vísbendingum. Niðurstöður eru settar fram á þann hátt að mat skólans er merkt S og ytra mat matsmanna er merkt M. Þegar aðilar eru sammála um matið er SM skráð í viðkomandi reit. Merkt er O eigi vísbending ekki við mat á viðkomandi skóla.

Páttur 1: Stjórnun og skipulag

Stjórnendur sem leiðtogar eiga að tryggja að stofnunin sé drifin áfram með skýru hlutverki, framtíðarsýn og grunnildum. Leiðtogar þróa, innleiða og vakta stjórnkerfi stofnunarinnar. Viðeigandi skipulag og skýr ábyrgð fyrir starfsmenn, ásamt vel skilgreindum stjórnunar-, stoð- og lykilverjum, eiga að tryggja að stefna stofnunarinnar komist með skilvirkum hætti í framkvæmd. Leiðtogar eru ábyrgir fyrir því að viðhalda og bæta árangur sem náðst hefur m.a. með því að koma á ferli stöðugra umbóta og skapa menningu sem er opin fyrir nýsköpun og lærdómi.

Mat á stjórnun og skipulagi:

1.1. Um stefnu og áætlanir

Skólinn setur sér markmið sem byggjast á lögbundnu hlutverki hans og stefnu eins og lýst er í skólanámskrá og umbótaáætlunum í samræmi við niðurstöður úr innra mati á starfsemi hans. Í skólanámskrá er fjallað um stefnu skólans og framtíðarsýn, auk sérstöðu hans, eða sérstakar áherslur í starfi, t.d. með hliðsjón af staðháttum eða þjónustu við tiltekna markhópa. Skólameistari vinnur að stefnumótun og gerð starfs- og fjárhagsáætlunar fyrir skólann til þriggja ára í senn og ber undir skólanefnd. Þar skal skilgreina nánar meginmarkmið og verkefni skólans. Markmið skólans á því tímabili snerta alla mikilvægustu þætti starfseminnar, þar á meðal nemendur, námsframboð, nám, gæði kennslu, stoðþjónustu, stjórnun, starfsmannahald og fjármál. Í skólanámskrá er gerð grein fyrir áherslum skólans og leiðum til að stuðla að góðum skólabrag, þ.á m. með tilliti til grunnþáttanna sex: heilbrigðis og velferðar, lýðræðis og mannréttinda, jafnréttis, sköpunar, sjálfbærni og læsis í viðum skilningi.

Vísbendingar	A	B	C	D
1. Skólinn hefur skýra framtíðarsýn og skólastefnu.	SM			
2. Stefna skólans endurspeglast í öllum starfsháttum hans.	SM			
3. Áætlanir um það hvernig skólinn hyggst koma stefnu sinni í framkvæmd eru til staðar.	SM			
4. Það fer fram víðtækt samráð innan skólans um stefnumótun og áætlanagerð.	S	M		
5. Grunnþættir menntunar eru sýnilegir í stefnu og megináherslum skólans.	SM			

1.2. Um stjórnendur

Með framkomu sinni og stjórnunarháttum hvetja stjórnendur starfsmenn og styðja við bakið á þeim. Sem fyrirmyndir velta stjórnendur fyrir sér settum markmiðum og gildum og hvetja starfsmenn til að gera slíkt hið sama. Gagnsær stjórnunarstill sem byggist á gagnkvæmri endurgjöf, trausti og opnum samskiptum stuðlar að bættum árangri stofnunar.

Vísbendingar	A	B	C	D
6. Skólameistari gegnir skýru faglegu leiðtogahlutverki í skólanum.	SM			
7. Það ríkir traust til stjórnenda innan skólans.	SM			
8. Stjórnendur virkja starfsfólk til samstarfs um stefnu skólans og hvernig hún skuli framkvæmd.	SM			
9. Stjórnendur vinna að því að skapa traust milli sín og starfsmanna.	SM			

1.3. Um skipulag, verkferla og verklagsreglur

Stjórnendur koma stefnum og áætlunum í framkvæmd með því að forgangsraða, setja tímamörk, sjá til þess að til staðar séu viðeigandi ferli, skilgreind verkefni og stjórnskipulag. Í skólanámskrá skulu vera verklagsreglur sem gilda um meðferð og úrlausn mála, þar á meðal varðandi námsmat, fjarvistir, veikindi og sérúrræði, skólasókn og námsframvindu. Þar skulu einnig vera upplýsingar um viðurlög við brotum á skólareglum og reglur um meðferð ágreiningsmála og beitingu viðurlaga.

Vísbendingar	A	B	C	D
10. Skipurit skólans endurspeglar raunverulega ábyrgðar- og verkaskiptingu starfsfólks.	SM			
11. Stefnan í skólanámskrá endurspeglast í starfsháttum skólans.	SM			
12. Til eru skráðar verklagsreglur fyrir helstu verkferla.	SM			
13. Reglulega er fylgst með því að unnið sé samkvæmt verklagsreglum skólans.	SM			
14. Skólinn hefur skilgreint verklag um viðbrögð við brotthvarfi nemenda.	SM			

1.4. Um innra mat

Hver skóli þróar aðferðir sem taka mið af sérstöðu skólans, til að meta hvort og að hve miklu leyti markmiðunum hefur verið náð. Innra mat hvers skóla byggist á kerfisbundinni aðferð sem lýst er í skólanámskrá. Í starfsáætlun/sjálfsmatsáætlun skólans fyrir hvert skólaár kemur síðan fram hvaða þættir eru viðfangsefni innra mats. Til að leggja megi raunhæft mat á skólastarfið þarf að afla upplýsinga um það með margvíslegum hætti. Á grundvelli fjölbreyttra gagna er lagður grunnur að innra mati skólans. Leggja skal áherslu á virka þátttöku starfsfólks, nemenda, foreldra og annarra hagsmunaaðila eftir því sem á við.

Vísbendingar	A	B	C	D
15. Skólinn hefur skilgreint skýr matsviðmið til nota við innra mat.	SM			
16. Innra mat byggir á vandaðri gagnaöflun og greiningu gagnanna.	SM			
17. Innra mat skólans leiðir til skýrrar niðurstöðu um styrkleika og veikleika skólastarfsins.	SM			
18. Niðurstöður innra mats eru markvisst notaðar við að þróa skólann.	S	M		

Þáttur 2: Kennsla og námsframboð

Fjölbreytilegt námsumhverfi, sem er hvetjandi og styðjandi fyrir nemendur, er ein forsenda þess að nemendur eigi þess kost að tileinka sér lykilhæfni sem til dæmis lýtur að sjálfsþekkingu, sjálfstæði, frumkvæði og skapandi hugsun. Kennsluhættir þurfa að veita öllum nemendum tækifæri til að nýta hæfileika sína og gefa þeim kost á að fá endurgjöf á vinnu sína. Fjölbreytni í vinnubrögðum og kennsluaðferðum er ein forsenda þess að nemendur öðlist margvíslega hæfni. Mikilvægt er að hafa í huga að mismunandi hæfniviðmiðum er hægt að ná á margvíslegan hátt og að sömu aðferðir henta ekki öllum nemendum jafn vel. Þá mega kennsluhættir ekki mismuna nemendum eftir kynferði, búsetu, uppruna, litarhætti, fötlun, trúarbrögðum, kynhneigð eða félagslegri stöðu.

Mat á kennslu og námsframboði:

2.1. Um námsbrautir

Í framhaldsskólum gefst nemendum kostur á að velja sér fjölbreyttar námsbrautir sem veita margs konar undirbúning og réttindi á sviði almenns náms, listnáms, bóknáms og starfsnáms. Á sumum námsbrautum er megináherslan lögð á virkni nemenda í daglegu lífi, undirbúning fyrir frekara nám og störf sem ekki krefjast sérhæfðrar menntunar. Aðrar námsbrautir hafa þau lokamarkmið að undirbúa nemendur undir sérhæfð störf eða sérhæft nám á næsta skólastigi. Þannig þurfa námsbrautir að mæta kröfum atvinnulífs og næsta skólastigs um leið og þær tryggja nemendum alhliða almenna menntun.

Vísbendingar	A	B	C	D
19. Námsbrautalýsingar veita nemendum fullnægjandi upplýsingar um þær kröfur sem gerðar eru til þeirra og stöðu þeirra að námi loknu.	SM			
20. Námsbrautir uppfylla kröfur aðalnámskrár um grunnþætti og lykilhæfni.	S	M		
21. Skólinn hefur yfir að ráða fagmenntuðum kennurum til að kenna alla áfanga á námsbrautum skólans.	SM			

2.2. Um kennsluhætti

Kennsluhættir þurfa að veita öllum nemendum tækifæri til að nýta hæfileika sína og gefa þeim kost á að fá endurgjöf á vinnu sína. Áhersla á hæfni nemenda að loknu námi krefst þess að nýttar séu fjölbreyttar leiðir til að meta hæfni nemenda og veita þeim leiðsögn í átt að settu marki. Fjölbreytni í vinnubrögðum og kennsluaðferðum er ein forsenda þess að nemendur öðlist margvíslega hæfni. Til að öðlast lykilhæfni þurfa nemendum að gefast ríkuleg tækifæri til að fást við mismunandi viðfangsefni sem tengja má starfsumhverfi og daglegu lífi. Í öllu skólastarfi, bæði í og utan kennslustunda, þarf að styrkja nemendur til að móta sér skoðanir, viðhorf og hæfni bæði almennt og á tilteknum sviðum.

Vísbendingar	A	B	C	D
22. Kennsluhættir eru fjölbreyttir.	S	M		
23. Kennsluhættir eru til þess fallnir að koma til móts við ólíka nemendur og ólík viðfangsefni í kennslu.	S			
24. Kennslustundir eru vel skipulagðar og kennslutíminn vel nýttur.	SM			
25. Kennsluhættir hvetja til virkrar þátttöku nemenda í kennslustundum.	SM			
26. Kennsluhættir ýta undir sjálfstæð vinnubrögð nemenda.	SM			
27. Nemendur eru þjáfaðir í að hugsa á gagnrýnn hátt, tjá sig og koma sjónarmiðum sínum á framfæri.	SM			
28. Góður vinnufriður er í kennslustundum.	SM			

2.3. Um kennsluaðstæður/stuðning við nemendur

Mikilvægt er að veita nemendum með sérþarfir kennslu og þann stuðning sem þeir þurfa á að halda og tök eru á að veita, samanber gildandi reglugerð um nemendur með sérþarfir. Það er ýmist gert með því að bjóða fram nám á námsbrautum fyrir fatlaða eða veita þeim sérstakan stuðning á öðrum námsbrautum framhaldsskóla. Vinnustaðanám og starfsþjálfun eiga að veita nemendum mikilvæg tækifæri til að hagnýta þekkingu sína og leikni og öðlast þar með hæfni til þátttöku í atvinnulífinu.

Vísbendingar	A	B	C	D
29. Nemendur með sérþarfir fá nauðsynlegan stuðning og þjónustu til að stunda nám.	SM			
30. Skólinn aðstoðar starfsnámsnemendur við að komast í starfsþjálfun.	OO			

2.4 Um námsmat

Megintilgangur námsmats er að veita leiðbeinandi upplýsingar um námið og hvernig markmiðum þess verður náð. Með námsmati er fylgst með því hvernig þeim tekst að ná almennum hæfniviðmiðum aðalnámskrár, stuðlað að námshvatningu, nemendur örvaðir til framfara og metið hvaða aðstoð þeir þurfa. Námsmat miðar einnig að því að afla vitneskju um árangur skólustarfsins og hvernig einstaklingum og hópum gengur að ná settum markmiðum. Tryggja þarf að allt námsmat sé þannig úr garði gert að það meti það sem á að meta á áreiðanlegan hátt.

Vísbendingar	A	B	C	D
31. Skólinn gerir nemendum skýra grein fyrir viðmiðum um námsmat og matskvörðum.	SM			
32. Námskröfur í áföngum eru í góðu samræmi við námsmatsviðmið aðalnámskrár.	SM			
33. Niðurstöður námsmats eru notaðar markvisst til að bæta kennsluhætti.	SM			

2.5. Um kennara

Gæði menntunar og árangur skólakerfisins byggist fyrst og síðast á vel menntaðri og áhugasamri fagstétt kennara. Fagmennska kennara byggist á sérfræðilegri starfsmenntun, þekkingu, viðhorfum og siðferði starfsins. Fagmennska kennara snýst um nemendur, menntun þeirra og velferð. Á kennurum hvílir ekki aðeins sú skylda að miðla þekkingu til nemenda heldur einnig að veita þeim tækifæri til að afla sér þekkingar og leikni, örva starfsgleði þeirra og efla frjóa hugsun. Kennararnir eru mikilvægasta auðlind skólans. Kennurum ber að viðhalda og auka starfshæfni sína í gegnum endurmenntun og faglegt samstarf við aðra kennara.

Vísbendingar	A	B	C	D
34. Kennarar sækja reglulega endurmenntun til að viðhalda hæfni sinni í starfi.	SM			
35. Kennarar eru hvattir til nýbreytni í starfi.	SM			
36. Kennarar nýta tækifæri til að þróa kennslu sína í samstarfi við aðra kennara innan skólans og utan.	SM			
37. Kennarar fá reglulega endurgjöf á kennsluna frá öðrum kennurum eða matsaðilum.				SM

2.6. Um námsgögn

Námsgögn hvers konar gegna mjög þýðingarmiklu hlutverki til að ná markmiðum skólastarfs. Námsgögn, kennsluaðferðir og vinnubrögð sem skólar kjósa að viðhafa, skipulag skólastarfsins og námsmat á allt að taka mið af skilgreindum hæfniviðmiðum og grunnþáttum og vera þannig útfært að möguleikar nemenda á að ná þeim séu nýttir til hins ýtrasta. Námsgögn skulu vera fjölbreytt og vönduð og taka mið af nýjustu þekkingu á sviði menntunar- og kennslufræða. Skólasöfn gegna lykilhlutverki við að skapa skilyrði til að þroska og efla skilning nemenda á eðli upplýsinga og gagna sem þeir þurfa að hafa aðgang að í námi sínu og stuðla að frumkvæði og sjálfstæðum vinnubrögðum.

Vísbendingar	A	B	C	D
38. Fjölbreytt og góð námsgögn eru notuð í kennslu.	SM			
39. Skólinn notar námsumsjónarkerfi með virkum hætti til að miðla námsgögnum.	S	M		
40. Skólinn notar rafræn námsgögn og hjálpartæki með markvissum hætti.	SM			
41. Skólinn hefur yfir að ráða fullnægjandi námsgögnum, búnaði og hjálpartækjum til verklegrar kennslu.	SM			
42. Skólinn hefur yfir að ráða fullnægjandi námsgögnum, búnaði og hjálpartækjum til bóklegrar kennslu.	SM			
43. Skólasafn skólans er búið fullnægjandi bókum og nýsigögnum auk annars safnkosts sem tengist kennslugreinum skóla.	SM			

Þáttur 3: Samskipti og líðan

Allt skólasamfélagið þarf að vera meðvitað um það hlutverk framhaldsskólans að hafa velferð nemenda í fyrirrúmi. Velferð og heilbrigði krefst þess að líkamlegum, andlegum og félagslegum þáttum nemenda sé sinnt. Uppeldisstarf skóla miðar að því að nemendur verði virkir og ábyrgir þátttakendur í lýðræðissamfélagi, virði jafnrétti í samskiptum og taki ábyrga afstöðu til eigin velferðar og annarra. Hér skiptir skólabragurinn, samskipti innan skóla sem utan og virk þátttaka nemenda í mótun skólasamfélagsins, höfuðmáli.

Mat á samskiptum og líðan:

3.1. Um skólabrag

Jákvæður skólabragur er í eðli sínu forvarnarstarf og getur dregið úr neikvæðum samskiptum, s.s. einelti og öðru ofbeldi. Meðal grundvallarréttinda nemenda er að hafa vinnufrið í skólanum þannig að þeir geti náð sem bestum tókum á náminu og að kennslan nýtist þeim sem best. Því þarf að leggja áherslu á að skapa jákvæðan skólabrag í hverjum skóla og góðan vinnuanda í einstökum bekkjardeildum og námshópum. Stjórnendum skóla, kennurum og öðru starfsfólki ber í starfi sínu að stuðla að jákvæðum skólabrag og starfsanda í öllu skólastarfi með velferð nemenda og öryggi að leiðarljósi.

Vísbendingar	A	B	C	D
44. Skólabragur er jákvæður og einkennist af sanngirni og virðingu.	SM			
45. Nemendum líður vel í skólanum.	SM			
46. Skýrt ferli er til við brotum á skólareglum.	SM			

3.2. Um samskipti í skólastofunni

Í öllu skólastarfi, bæði í og utan kennslustunda, þarf að styrkja nemendur til að móta sér skoðanir, viðhorf og hæfni bæði almennt og á tilteknum sviðum. Þetta gerir kröfu um að nemendur samþætti þekkingu sína og leikni, um leið og þeir fá tækifæri til að þjálfa félagshæfni, sem byggir á siðgæði og virðingu fyrir mannréttindum og jafnrétti. Gæta verður þess einnig að nemendur æfist í að tjá skoðanir sínar og skýra verklag á ábyrgan, gagnrýninn og skýran hátt.

Vísbendingar	A	B	C	D
47. Góður andi ríkir í skólastofunni.	SM			
48. Samskipti í skólastofunni einkennast af lýðræðislegum gildum, aga og virðingu.	SM			
49. Skólinn kemur gildum sínum skýrt á framfæri við nemendur innan og utan skólastofunnar.	SM			

3.3. Um félagslíf nemenda

Í hverjum framhaldsskóla skal starfa nemendafélag sem vinnur meðal annars að félags-, hagsmuna- og velferðarmálum nemenda. Það setur sér lög um starfssvið og starfshætti og starfar á ábyrgð skóla sem sér því fyrir starfsaðstöðu. Skólum er heimilt að styrkja félögin fjárhagslega og skal bókhald þeirra háð sömu reglum og bókhald skólanna. Nemendur kjósa fulltrúa í skólaráð og tilnefna fulltrúa á skólafund og áheyrnarfulltrúa í skólanefnd. Í skólanámskrá skulu vera upplýsingar um félagsstarf nemenda á vegum skólans.

Vísbendingar	A	B	C	D
50. Nemendafélag skólans heldur uppi öflugu félagsstarfi fyrir nemendur.	SM			
51. Gott samstarf og skilningur er á milli nemendafélagsins og stjórnenda skólans.	SM			
52. Skólinn styður við félagsstarf nemenda.	SM			
53. Jafnrétti og lýðræði einkennir félagsstarf nemenda.	SM			

3.4. Um samskipti við foreldra/forráðamenn

Mikilvægt er að framhaldsskólar vinni að skipulegri samvinnu heimilis og skóla. Foreldraráð skal starfa í hverjum skóla og eiga forsjárforeldrar/forráðamenn allra nemenda skólans rétt á aðild að því. Stjórn foreldraráðs tilnefnir áheyrnarfulltrúa í skólanefnd. Hlutverk ráðsins er samkvæmt lögum að styðja við skólastarfið, huga að hagsmunamálum nemenda og, í samstarfi við skólann, efla samstarf foreldra og forráðamanna ólögráða nemenda við skólann.

Vísbendingar	A	B	C	D
54. Forráðamenn skólans líta á foreldraráðið sem mikilvægan samstarfsaðila.	SM			
55. Foreldrar eru vel upplýstir um skólastarfið.	SM			
56. Foreldrar fá fullnægjandi upplýsingar um námsstöðu og framfarir ólögráða barna sinna.	SM			

Þáttur 4: Húsnæði og aðbúnaður

Allt skólahúsnæði skal uppfylla kröfur laga um aðbúnað, hollustu og öryggi á vinnustöðum. Einnig ber að uppfylla kröfur heilbrigðis- og byggingaryfirvalda til slíkra mannvirkja. Húsnæði, skólalóð og allur aðbúnaður þarf að vera þannig úr garði gerður að unnt sé að ná markmiðum laga um framhaldsskóla og aðalnámskrár framhaldsskóla. Er þar sérstaklega átt við að húsnæðið henti þeirri starfsemi sem þar fer fram og nemendum og starfsfólki skóla sé tryggt öruggt og heilsusamlegt vinnuumhverfi sem skapar öryggi og vellíðan.

Mat á húsnæði og aðbúnaði:

Vísbendingar	A	B	C	D
57. Húsnæði skólans er fullnægjandi fyrir þá starfsemi sem þar fer fram.				SM
58. Skólabókasafnið uppfyllir þarfir skólans.			M	S
59. Skólinn leggur sig fram um að gera skólahúsnæðið aðlaðandi.	SM			
60. Verklegar kennslustofur hafa þann búnað sem nauðsynlegur er fyrir þá kennslu sem þarf fer fram.	SM			
61. Skólinn býr yfir/hefur aðgang að fullnægjandi íþróttastöðu.				SM
62. Félagsaðstaða nemenda er fullnægjandi.				SM
63. Kennarar og aðrir starfsmenn eiga kost á fullnægjandi vinnuaðstöðu í húsnæði skólans.	SM			
64. Skólinn hefur fullnægjandi mótuneytisaðstöðu.				SM
65. Tölvukostur skólans er fullnægjandi.	SM			

Þáttur 5: Lykilárangur

Framhaldsskólum er ætlað að stuðla að þroska nemenda þannig að þeir geti tekið virkan þátt í lýðræðisþjóðfélagi með skapandi og gagnrýnum hætti. Þeim er einnig ætlað að búa nemendur undir frekara nám og þátttöku í atvinnulífi. Árangur er vandmeðfarið hugtak, ekki síst í menntun þar sem markmiðin eru flókin og langtímaárangur oftast illmælanlegur. Mat skólans á árangri skólastarfsins takmarkast því við mælanlega þætti sem tengjast markmiðum skólans og lögbundnu hlutverki þeirra. Mikilvægt er að skólinn noti viðurkenndar aðferðir til að mæla árangur af skólastarfinu og skýr viðmið til að meta niðurstöður mælinga.

Mat á lykilárangri:

5.1. Um námsárangur

Námi við framhaldsskóla lýkur með lokaprófi sem gefur réttindi á næsta skólastig, veitir starfsréttindi eða býr nemandann með fullnægjandi hætti undir frekara nám og þátttöku á vinnumarkaði. Lokapróf eða lokaumsögn nemanda á að segja til um hversu vel nemandinn er undir það búinn að takast á hendur nám á næsta skólastig eða til starfa á vinnumarkaði. Skólinn tryggir að gerðar séu eðlilegar og hæfilegar kröfur til nemenda í námsmati. Nemandinn, viðtökuskólar og atvinnulíf getur treyst því að lokapróf meti á réttmætan og áreiðanlegan hátt hversu vel nemandanum hefur tekist að afla sér þeirrar hæfni sem ætlast er til af aðalnámskrá og skólanámskrá.

Vísbendingar	A	B	C	D
66. Nemendur sýna ásættanlegar framfarir í námi.	SM			
67. Útskriftarhlutfall skólans er ásættanlegt.	SM			
68. Skólinn hefur náð árangri í að draga úr brottfalli.	SM			

5.2. Um árangur í grunnþáttum

Við lok framhaldsskóla þarf nemandi að standa á eigin fótum og taka þátt í lýðræðisþjóðfélagi á sömu forsendum og aðrir. Nemendur í framhaldsskóla taka út mikilvægan þroska á framhaldsskólaárunum og framhaldsskólum ber skylda til að stuðla að því að nemendur sem ljúka námi hafi fengið tækifæri til að þroska með sér þá hæfni sem þykir nauðsynleg til að einstaklingurinn geti mótað framtíð sína á farsælan hátt fyrir sjálfan sig og samfélagið. Grunnþættir menntunar eiga að leiðbeina framhaldsskólum við að vinna að þessu markmiði en þeir eru læsi, lýðræði og mannréttindi, jafnrétti, sjálfbærni, heilbrigði og velferð og sköpun. Í aðalnámskrá framhaldsskóla eru grunnþættirnir tengdir við markmið sem snúa að hæfni nemenda, svokallaðri lykilhæfni. Í vísbendingum er gefinn kostur á að meta árangur nemenda á einstökum lykilhæfniþáttum ef skólinn hefur kannað þá með einhverjum skipulögðum hætti.

Vísbendingar	A	B	C	D
69. Skólinn hefur grunnþætti menntunar að leiðarljósi í skólastarfinu.	SM			
70. Skólinn metur með skilvirkum hætti hversu vel nemendur tileinka sér grunnþætti menntunar.	SM			
71. Nemendur hafa tileinkað sér læsi, tjáningu og samskipti.	SM			

72. Nemendur eru skapandi í hugsun og sýna frumkvæði við hagnýtingu þekkingar.	SM			
73. Nemendur hafa tileinkað sér lýðræðisvitund og virðingu fyrir mannréttindum.	SM			
74. Nemendur hafa skilningu á og sýna virðingu fyrir jafnrétti.	SM			
75. Nemendur bera ábyrgð á eigin velferð og heilbrigði.	SM			
76. Nemendur hafa skilning á sjálfbærni og eru meðvitaðir um umhverfi sitt.	SM			

5.3. Um langtímaárangur

Þjóðfélagið væntir þess að framhaldsskólar starfi með hag nemenda sinna að leiðarljósi sem og samfélagsins alls. Þetta kemur fram með tvennum hætti, að nemendur skólans nái að dafna í námi og starfi og að skólinn þróist á eðlilegan hátt sem endurspeglar aðstæður á hverjum tíma.

Fæstir skólar hafa nokkur gögn um afdrif nemenda eftir brautskráningu enn sem komið er. Þó hefur færst í vöxt að skólar haldi sambandi við fyrrverandi nemendur og kanni hvernig þeim hefur farnast t.d. með könnunum eða með upplýsingum um gengi nemenda í háskóla eða öðru námi. Eftirfarandi vísbendingar eru til þess gerðar að gefa skólum færi á að koma á framfæri upplýsingum um afdrif nemenda ef slíkar upplýsingar liggja fyrir en ekki er hægt að gera kröfu til þess að allir skólar hafi metið þessa þætti.

Vísbendingar	A	B	C	D
77. Þeir sem hafa útskrifast frá skólanum eru ánægðir með þá menntun sem þeir fengu.	SM			
78. Nemendur skólans ná árangri á næsta skólastigi eða í atvinnulífi, eftir eðli náms.	SM			
79. Skólinn hefur sýnt að hann lagar sig að breyttum kröfum og aðstæðum í samfélaginu.	SM			

Viðauki

Greinargerð matsmanna. Rökstuðningur fyrir mati og lýsingu á styrkleikum og tækifærum til umbóta þess sem matið nær til. Viðmið sem lögð eru til grundvallar eru í gráröstuðum römmum í upphafi hvers meginkafla.

Umfjöllun um stjórnun og skipulag

Stjórnendur sem leiðtogar eiga að tryggja að stofnunin sé drifin áfram með skýru hlutverki, framtíðarsýn og grunnildum. Leiðtogar þróa, innleiða og vakta stjórnkerfi stofnunarinnar. Viðeigandi skipulag og skýr ábyrgð fyrir starfsmenn, ásamt vel skilgreindum stjórnunar-, stoð- og lykilverjum, eiga að tryggja að stefna stofnunarinnar komist með skilvirkum hætti í framkvæmd. Leiðtogar eru ábyrgir fyrir því að viðhalda og bæta árangur sem náðst hefur m.a. með því að koma á ferli stöðugra umbóta og skapa menningu sem er opin fyrir nýsköpun og lærdómi.

Menntaskólinn í Reykjavík starfar á grundvelli laga um framhaldsskóla nr. 92/2008. Markmið, stefna og framtíðarsýn MR eru sett fram á heimasíðu og í skólanámskrá. Þar kemur fram að aðalmarkmið skólans sé að veita nemendum haldgóða bóklega menntun og gera þá sem hæfasta til þess að stunda nám við háskóla jafnt hér á landi sem erlendis að loknu stúdentsprófi. Lögð er áhersla á grunnþætti menntunar í markmiðskaflanum og greint frá því á hvern hátt grunnþættirnir fléttast inn í almennt skólastarf en ekki eru sett fram markmið þeim tengd. Í skólasamningi 2013–2016 eru sett fram frekari markmið skólastarfsins.²

Fram kom hjá rýnihópum og viðmælendum að aðalmarkmið skólastarfs og gildi sem skólinn starfar eftir eru þekkt og virk í starfsháttum skólans. Viðtækt samráð er um mótun skólastefnu og endurskoðun skólanámskrár er við kennara og annað starfsfólk. Foreldrar koma að þeirri vinnu í gegnum foreldrafélag og fulltrúa í skólanefnd. Vinna við nýja skólanámskrá hefur staðið frá 2011. Ekki verður séð á gögnum né heldur á viðtölum að nemendur hafi komið formlega að stefnumótunavinnunni.

Skólameistari gegnir skýru og faglegu leiðtogahlutverki, stjórnendur mynda stjórnunarteymi þar sem verkaskipting er skráð og er hún aðilum skólasamfélagsins vel kunn. Óskorað traust og virðing ríkir innan skólans til stjórnenda sem leiðtoga, jafnt af hálfu nemenda sem kennara, hvort heldur er vegna faglegra þátta eða þegar grípa þarf til aðgerða. Hugtök eins og mannvínir og góðmennska voru notuð til að lýsa stjórnendum. En einnig var nefnt að rektor sé ákveðinn við kennara, skýr stjórnandi og leiðtogi. Hluti af stefnu stjórnunarteymis er að þau þrjú sem það skipa séu öll með einhverja kennsluskyldu til að auka nálægð við nemendur og aðra kennara. Í skólanámskrá eru skráð hlutverk alls starfsfólks, skólanefndar, skólaráðs, foreldrafélags og bekkjarráða. Kennarafundir eru haldnir minnst tvisvar á ári og tveir skólafundir þar sem allir starfsmenn eru boðaðir, auk nemenda eftir ákvörðun rektors.

Verklagsreglur eru um helstu ferla og séð er til þess að unnið sé eftir þeim. Móttaka nýrra kennara er í höndum viðkomandi fagstjóra.

Skólinn tekur þátt í verkefninu Heilsueflandi framhaldsskóli og nefna kennarar og aðrir starfsmenn ýmislegt í skólastarfi sem tengist því. Í rýnihópum nemenda kom fram að yngri nemendur sögðust ekki vita af verkefninu og þeir eldri töldu þess ekki gæta mikið í skólastarfi.

² Sjá skólasamning http://www.mr.is/docs/skyrslur/Skolasamningur_MR%202012.pdf

Innra mat skólans byggist á kerfisbundinni aðferð við að afla gagna og greina þau. Árlega eru niðurstöður jólaprófa greindar, kennslukönnun er lögð fyrir nemendur þar sem aflað er gagna um kennslu, kennsluhætti og námsefni sem og aðra þætti er snúa að skólastarfi og geta verið breytilegir milli ára. Skýra tengingu skortir í innra mati við sérstök markmið og áherslur sem skólinn er með, svo sem markmið í viðauka skólasamnings og um Heilsueflandi framhaldsskóla. Gagna er aflað með þátttöku nemenda, foreldra nemenda undir lögaldri og starfsfólks skólans. Niðurstöður eru markvisst notaðar til að efla skólastarf en nemendur í rýnihópum kannast ekki við að þeim séu kynntar niðurstöður.

Mat á framgangi frekari markmiða skólasamnings.³

1. Koma á föstu samstarfi við háskólastigið til að geta veitt nemendum sem bestan undirbúning fyrir námið þar

Fast samstarf er við Háskóla Íslands með árlegum fundi um námsgengi nemenda. Einnig nefna stjórnendur að þegar kennarar HÍ séu prófdómarar, svo sem við munnleg stúdentspróf, skapist ákveðið samstarf sem veiti endurgjöf og tengi skólastigin. Ekki verður séð af gögnum eða viðtölum að um frekara fast samstarf við háskólastigið sé að ræða.

2. Efling fornmaladeildar og klassískra fræða

Í viðtali við kennara kom fram að innan fornmaladeildar hafi verið komið á námi tengdu leikhúslífi og menningarfræði. Í ársskýrslu 2014 kemur fram að verið sé að vinna að eflingu brautarinnar í nýrri námskrá skólans. Ekki hefur verið hafin kennsla eftir nýrri námskrá eins og fyrirhugað var.

3. Efling stoðþjónustu

Stoðþjónusta hefur verið eflað, m.a. með kynningu fyrir nýnema á þjónustu, aðgengi að hjúkrunarfræðingi, námskeiðum fyrir kennara, námskeiðum fyrir nemendur með dyslexíu, stoðtímum og aðstoð við nemendur af erlendum uppruna.

4. Fjölbreytni náms verði tryggð með þátttöku nemenda í námi utan formlegrar námskrár

Nám utan formlegrar námskrár fer m.a. fram með laugardagsæfingum í stærðfræði, utanlandsferðum og þátttöku í innlendu og alþjóðlegu samstarfi.

5. Innleiðing aðalnámskrár 2011

Innleiðing aðalnámskrár 2011 er vel á veg komin, almenni hluti námskrárinnar er opinber á heimasíðu og verið er að leggja lokahönd á námskrárlýsingar samkvæmt nýrri námsskipan.

6. Draga úr brottfalli

Dregið hefur úr brottfalli samkvæmt skýrslu rektors til skólanefndar frá hausti 2015. Þar kemur einnig fram að 97% innritaðra nemenda gengust undir vorpróf 2014 en markmið samnings var að að minnsta kosti 95% nemenda tækju prófin. Af innrituðum nemendum vorið 2014 var hlutfall þeirra sem falla á prófum eða fara ekki í vorpróf 7,5%. Í samtali við námsráðgjafa kemur fram að nær enginn nemandi sem hætti námi í MR hafi horfið frá framhaldsskólanámi. Nemendur skipta um skóla og fara flestir frá MR í MH vegna tónlistarbrautar sem þar er í boði.

7. Efling kennslu og þjónustu

³ Sjá skólasamning http://www.mr.is/docs/skyrslur/Skolasamningur_MR%202012.pdf.

Af 78 kennurum MR eru 45 með meistaragráðu eða hærri prófgráðu, 75 eru með að minnsta kosti háskólagráðu og þeir þrír sem út af standa eru í háskólanámi. 11 kennarar eru ekki með uppeldis- og kennslufræðimenntun, enginn þeirra er í meira en 25% starfshlutfalli. Að mati starfsmanna eru verkferlar skýrir og farið er eftir þeim. Aðgengi að stjórnendum er gott og auðvelt að ná fundi þeirra ef á þarf að halda. Kennari nefnir m.a. að rektor komi yfirleitt á kennarastofu í frímínútum. Kynjahlutfall er nokkuð jafnt í starfsmannahópnum; 48% karlar og 52% konur. Skólinn hefur sett sér umhverfisstefnu sem birt er í skólanámskrá með markmiðum og leiðum. Matsmenn sáu að hvatt er til flokkunar úrgangs og aðstæður eru til þess þar sem við á.

8. Efling samstarfs við aðra

Samstarf við grunnskólastigið er markvisst með mörgum opnum fundum fyrir námsráðgjafa, forráðamenn og nemendur 10. bekkjar. Kynningarnar eru að hluta á vegum nemenda í MR. Einnig er samstarf um stærðfræðikeppni.

Tímabundin verkefni

Þróunarverkefnið um aðstoð við nemendur með annað móðurmál en íslensku hefur gengið eftir. Matsmenn fengu ekki vitneskju um hvernig samstarfsverkefni MR og Skólavefsins hefur verið í raun.

Styrkleikar

- Markmið, stefna og framtíðarsýn skólans eru öllum viðmælendum vel kunn og endurspeglast í starfsháttum skólans.
- Rektor nýtur mikils trausts skólasamfélagsins sem faglegur stjórnandi og leiðtogi.
- Stjórnendateymi nýtur trausts, aðgengi að stjórnendum er gott og verkaskipting öllum ljós.
- Samráð er við kennara og annað starfsfólk um mótun stefnu og endurskoðun skólanámskrár.
- Frekari markmið í skólasamningi sem gildir til loka 2016 hafa nær öll náð fram að ganga.
- Verklagsreglur um meðferð og úrlausn helstu mála eru skráðar og viðurlög skilgreind þar sem við á.

Tækifæri til umbóta

- Efla formlega aðkomu nemenda að stefnumótun.
- Sjá til þess að niðurstöður innra mats séu kynntar öllum aðilum skólasamfélagsins.
- Tengja betur mat á fjölbreyttum markmiðum sem skóli setur sér við innra mat skólans.
- Kynna verkefnið Heilsueflandi framhaldsskóli betur fyrir nemendum og auka þeirra þátttöku og eignarhald.
- Leita leiða til að auka þátttöku nemenda í ráðum og nefndum.

Um fjöllum um kennslu og námsframboð

Fjölbreytilegt námsumhverfi, sem er hvetjandi og styðjandi fyrir nemendur, er ein forsenda þess að nemendur eigi þess kost að tileinka sér lykilhæfni sem til dæmis lýtur að sjálfsþekkingu, sjálfstæði, frumkvæði og skapandi hugsun. Kennsluhættir þurfa að veita öllum nemendum tækifæri til að nýta hæfileika sína og gefa þeim kost á að fá endurgjöf á vinnu sína. Fjölbreytni í vinnubrögðum og kennsluaðferðum er ein forsenda þess að nemendur öðlist margvíslega hæfni. Mikilvægt er að hafa í huga að mismunandi hæfniviðmiðum er hægt að ná á margvíslegan hátt og að sömu aðferðir henta ekki öllum nemendum jafn vel. Þá mega kennsluhættir ekki mismuna nemendum eftir kynferði, búsetu, uppruna, litarhætti, fötlun, trúarbrögðum, kynhneigð eða félagslegri stöðu.

Á heimasíðu eru námsbrautalýsingar miðað við fjögurra ára nám til stúdentsprófs. Vinna við gerð námsbrautalýsinga samkvæmt nýrri námsskipan stendur yfir og er nær lokið, en afrakstur er ekki enn orðinn opinber. Mjög sterk andmæli komu fram í viðtölum við stjórnendur og rýnihóp kennara við að breyta námsskipan til stúdentsprófs úr fjórum árum í þrjú. Samkvæmt nýrri námsskipan er gert ráð fyrir allt að 40 kennslustunda viku hjá nemendum. Núverandi námskrá gerir ráð fyrir 32 til 38 vikulegum kennslustundum hjá nemendum. Nemendur segja námsbrautalýsingar veita greinargóðar upplýsingar um innihald námsins, námskröfur og hvaða árangurs er vænst. Í lýsingum námsbrauta sem eru á heimasíðu sjást ekki ljós merki um grunnþætti menntunar eða lykilhæfni. Gerð er grein fyrir tengslum grunnþátta við nám í MR í almenna hluta skólanámskrár. Kennarar skólans eru fagmenntaðir á því sviði sem þeir kenna og nær allir eru með kennslufræðimenntun.

Að mati kennara eru kennsluhættir skólans fjölbreyttir og kennarar hafa nokkuð frjálsar hendur í sinni kennslu. Nemendur nefna að fjölbreytni í kennsluháttum fari fyrst og fremst eftir kennurum. Fyrirlestrar kennara séu algeng kennsluaðferð í mörgum námsgreinum og við raungreinakennslu séu verklegir tímar algengir. Þegar námsbrautalýsingar eru skoðaðar sést að víða er gert ráð fyrir verkefnavinnu, kynningum og hópvinnu nemenda. Þar er einnig getið um vettvangsferðir tengdar náminu. Nemendur og kennarar sem rætt var við telja kennslustundir vel skipulagðar, tímann vel nýttan, vinnufrið góðan og nemendur virka í námi. Það sama kemur fram hjá nemendum í viðhorfskönnun kennslukönnunar 2015. Að mati rýnihóps kennara og námsráðgjafa er ekki beint hugað að ólíkum þörfum nemenda í kennslustundum en nemendum stendur til boða námsaðstoð í formi stoðtíma sem eru skipulagðir bæði af skólanum og nemendum. Sérstök námskeið hafa verið fyrir nemendur með annað móðurmál en íslensku og einnig fyrir nemendur með leshömlun. Skimað er fyrir leshömlun í 3. bekk hjá öllum tungumálakennurum og nemendum vísað til greiningar þar sem við á, einnig eru kennarar upplýstir svo að þeir geti brugðist við.

Greint er frá námsmati, einkunnakvarða, prófareglum og fyrirkomulagi í skólanámskrá. Viðmiðum um námsmat með vægi prófa og verkefna eru gerð skil í lýsingum námsbrauta. Á miðju skólaári er niðurstaða jólaprófa greind og brugðist við ef þarf. Samkvæmt upplýsingum stjórnenda er prófagerð hópverkefni og eiga fagstjórar að votta prófin. Reynt er að halda prófum sambærilegum að þyngd milli ára með samanburði prófþátta. Umsjónarkennarar fara yfir stöðu og ræða við hvern nemanda minnst tvisvar á ári.

Hvati til endurmenntunar hjá kennurum er einstaklingsbundinn að mati stjórnenda. Hvort og hvernig kennarar sækja sér endurmenntun er að miklu leyti í höndum þeirra sjálfra. Getur verið misjafnt eftir starfsaldri, en þó persónubundið, ræðst einnig af því hversu virk faggreinafélögin eru og hvað ber hæst í umræðu samfélagsins hverju sinni. Einnig hefur erlent samstarf, eins og með Erasmus verkefnum og keppnum sem kennarar og nemendur MR taka þátt í, virkað sem endurmenntun. Kennarar og námsráðgjafar telja sig geta sótt þá endurmenntun sem þeir vilja og þörfum sé mætt af jákvæðni en fram kemur einnig að ekki sé um auðugan garð að gresja í endurmenntun sumra faggreina.

Kennarar fá árlega endurgjöf á kennslu sína frá nemendum en endurgjöf er ekki markviss frá öðrum kennurum eða fagaðilum. Stjórnendur fara um kennsluhúsnæðið og hlusta en veita ekki reglulega endurgjöf á kennslu. Fagstjórar halda reglulega fundi með kennurum þar sem stilltir eru saman strengir.

Námsumsjónarkerfi skólans er nefnt Námsnet⁴ en fram kemur í innra mati og hjá rýnihópum kennara og nemenda að það er ekki notað með virkum hætti af öllum kennurum. Í umbótaáætlunum skólans síðustu árin hefur verið áhersla á að kennarar nýti Námsnetið betur við einkunnaskil og til að skrá upplýsingar um prófa- og skiladaga verkefna.

Rýnihópar kennara og nemenda telja námsgögn sem notuð eru við kennslu þjóna hlutverki sínu, nemendur sögðu kennara láta allt ganga þótt gamalt væri. Fram kom þó hjá nemendum gagnrýni á að námsbækur væru sumar að verða úreltar og jafnvel illfánlegar. Raungreinakennslustofur eru sérstaklega vel búnar fyrir tilstilli Hollvínafélags MR. Bókakostur skólasafnsins er sagður góður og nemendur tóku sérstaklega fram að starfsmenn þar væru mjög góðir, safnið leyndi á sér og þar væri nýttgefnar bækur að fá.

Styrkleikar

- Skólinn hefur á að skipa mjög vel menntuðum kennurum.
- Nær allir kennarar eru bæði með fag- og kennslufræðimenntun.
- Boðið er upp á stoðtíma í nokkrum fögum fyrir nemendur sem þurfa eða óska þess.
- Kennslustundir eru vel skipulagðar og vinnutími nemenda nýtist vel í kennslustundum.
- Rýnt er í árangur nemenda á jólaprófum og brugðist við ef þarf.
- Hugað er að námi nemenda með annað móðurmál en íslensku.
- Skimað er fyrir leshömlun og kennarar upplýstir.
- Búnaður til raungreinakennslu er góður.
- Ánægja er með safnkost og þjónustu bókasafns skólans.

Tækifæri til umbóta

- Huga að því að tengja grunnþætti menntunar og lykilhæfni nýjum námsbrautalýsingum.
- Setja fram áætlun skólans um þróunarþörf og tengja við símenntun og starfsþróun kennara.
- Huga að leiðum til að efla faglega endurgjöf á kennslu kennara.
- Efla þarf markvissa notkun allra kennara á námsumsjónarkerfi.
- Huga að hvort uppfæra þurfi námsefni.

⁴ MR notar MySchool kerfið.

Um fjöllum um samskipti og líðan

Allt skólasamfélagið þarf að vera meðvitað um það hlutverk framhaldsskólans að hafa velferð nemenda í fyrirrúmi. Velferð og heilbrigði krefst þess að líkamlegum, andlegum og félagslegum þáttum nemenda sé sinnt. Uppeldisstarf skóla miðar að því að nemendur verði virkir og ábyrgir þátttakendur í lýðræðissamfélagi, virði jafnrétti í samskiptum og taki ábyrga afstöðu til eigin velferðar og annarra. Hér skiptir skólabragurinn, samskipti innan skóla sem utan og virk þátttaka nemenda í mótun skólasamfélagsins, höfuðmáli.

Skólabragur MR eins og hann birtist matsmönnum í viðtölum og vettvangsathugunum, einkennist af miklum samhljómi allra í skólasamfélaginu um umhyggju, sanngirni og virðingu. Mikilvægi hvers og eins og umhyggja virðist vera leiðarljós, hvort heldur sem rætt er við fulltrúa nemenda, starfsmanna eða foreldra. Kennarar segja að hver og einn kennari skipti máli og stjórnendur hugsi vel um sitt fólk. Nemendur telja skólabrag mjög góðan og fram kom í rýnihópi að vel hafi verið tekið á móti þeim sem nýnemum. Brautskráðir nemendur nefndu sérstaklega að eineltismenning væri lítil í MR, þeir telja að bekkjakerfið veiti öryggi og haldi utan um hópinn og allir fá að vera með. Margir nefndu bekkjakerfið sem einn mikilvægan þátt í góðum skólabrag.

Af skólans hálfu er leitast við að nemendum líði vel og töldu nemendur í rýnihópi að svo væri með langflesta. Þeir sem hafa valið MR sem framhaldsskóla gera sér grein fyrir að gerðar eru kröfur um mikla ástundun, því fylgir ákveðið stress segja nemendur og námsráðgjafar. Skólareglur og ferli við brot á þeim eru skráð og eru reglurnar nemendum kunnar.

Skólinn hefur sett sér siðareglur sem gilda um samskipti innan skólans og út á við í samskiptum við forráðamenn ólöggráða nemenda og aðra skóla hérlendis og erlendis.

Öflugt og fjölbreytt félagsstarf nemenda MR var af öllum viðmælendum nefnt sem einkennandi fyrir skólann og góðan skólabrag. Brautskráðir nemendur nefndu einnig öfluga útgáfustarfsemi og fram kom hjá starfsmönnum að allt sem nemendur gefa út á vegum skólans sé yfirfarið af skólans hálfu. Viðamiklar hefðir eru í tengslum við félagsstarf nemenda en einnig hafa nemendur þróað og mótað nýrri leiðir í félagslífi. Tvö nemendafélög eru starfandi og fjöldi klúbba. Almennt kom fram að í félagsstarfi væri eitthvað fyrir alla. Sagt var að ef nemandi finni ekki félagsskap eða klúbb við sitt hæfi þá sé hann bara stofnaður. Skólinn styður við og er stoltur af félagsstarfi nemenda. Nemendur bentu á að hugað sé að jafnrétti og lýðræði í félagsstarfi þeirra og unnið að því að breyta óæskilegum eða niðurlægjandi venjum. Nefnt var af nemendum í rýnihópi að stundum væri eins og hefðirnar réðu kannski meira en æskilegt væri eða að skólinn skýldi sér á bak við þær í stað þess að gefa ábendingum nemenda betur gaum.

Við skólann eru ýmsir sjóðir og veita þeir flestir verðlaun fyrir námsárangur en einnig eru tveir sjóðir sem ætlaðir eru til styrktar efnalitlum nemendum.

Foreldrafélag er starfandi, sem kys sér stjórn, og er tengill og farvegur foreldra í tengslum við skólann. Foreldrafélagið er kynnt á nýnemakynningu. Stjórn þessi fundar tvisvar á önn, aðalfundur er á haustin og í tengslum við hann er fræðslufundur fyrir foreldra. Mæting er nokkuð góð, 50–70 manns mæta á viðburði foreldrafélagsins. Upplýsingar um félagið eru á heimasíðu en nýjustu fundargerðir eru þar ekki aðgengilegar. Gott samstarf er við rektor og stjórnendur skólans. Fulltrúi foreldra situr í skólanefnd. Foreldrafélagið tekur þátt í forvarnarstarfi skólans og eru foreldrar m.a. á vappi utanhúss þegar skemmtanir eru haldnar. Einnig kemur foreldrafélagið að undirbúningi útskriftarferða með skipulögðu verklagi fyrir ferðanefnd við val á áfangastað.

Foreldrar sem rætt var við töldu sig vel upplýsta um skólastarfið og fá fullnægjandi upplýsingar um námsstöðu og framfarir eftir því sem við á.

Styrkleikar

- Skólabragur einkennist af umhyggju, sanngirni og virðingu.
- Sterkar hefðir og gildi ríkja í skólastarfinu.
- Bekkjakerfi stuðlar að samstöðu meðal nemenda.
- Góður andi og vinnufriður er í kennslustundum.
- Mikil áhersla allra í skólasamfélaginu er á öflugt og fjölbreytt félagsstarf.
- Forsvarsmenn nemenda leggja áherslu á jafnrétti og lýðræði í störfum og vinna að því að uppræta óæskilegar venjur.
- Foreldrafélag er virkt og fundarátttaka nokkuð góð.

Tækifæri til umbóta

- Uppfæra þarf upplýsingar á heimasíðu s.s. um fundi og starfsemi foreldrafélags.
- Huga að því að hefðir hamli ekki æskilegri þróun skólastarfs.

Umfjöllun um húsnæði og aðbúnað

Allt skólahúsnæði skal uppfylla kröfur laga um aðbúnað, hollustu og öryggi á vinnustöðum. Einnig ber að uppfylla kröfur heilbrigðis- og byggingaryfirvalda til slíkra mannvirkja. Húsnæði, skólalóð og allur aðbúnaður þarf að vera þannig úr garði gerður að unnt sé að ná markmiðum laga um framhaldsskóla og aðalnámskrár framhaldsskóla. Er þar sérstaklega átt við að húsnæðið henti þeirri starfsemi sem þar fer fram og nemendum og starfsfólki skóla sé tryggt öruggt og heilsusamlegt vinnuumhverfi sem skapar öryggi og vellíðan.

Skólastarf MR fer fram í níu misgömlum og misgóðum húsum í miðborg Reykjavíkur. Húsapýrpingin markast af Lækjargötu, Amtmannsstíg, Þingholtsstræti og Bókhöðustíg.

Skólahúsnæðið er að mörgu leyti alls ekki fullnægjandi fyrir þá starfsemi sem þar fer fram. Húsnæðið er í mjög misjöfnu ástandi og hentar sumt ekki vel til starfseminnar. Nemendur og starfsmenn leggja sig yfirleitt fram við að gera húsnæðið aðlaðandi. Bókasafnið býr við þröngt rými en þrátt fyrir það láta nemendur og kennarar vel af þjónustu þess. Vinnuaðstaða kennara er yfirleitt góð að mati þeirra sjálfra. Mötuneyti starfsmanna rúmar 40 manns svo þar komast ekki allir fyrir í einu.

Kennslustofur og aðstæður til kennslu eru mjög misjafnar eftir húsnæði og að mati allra sem við var rætt eru sumar kennslustofur eða byggingar alls ekki til þess fallnar að vera vinnustaður nemenda og kennara. Verklegar kennslustofur eru vel búnar og kom fram í viðtölum að það sé fyrir tilstuðlan Hollvínafélag MR. Kennslustofur eru svæði nemenda, hver bekkur á sér bekkjarstofu og vegna húsnæðiseklu nýta nemendur þær stofur í hléum og til að nærast. Einnig nýta nemendur stofurnar til náms eftir kennslu þar sem lessalurinn í Íþöku tekur ekki nema um 30 manns.

Kennarar nefna að ljúandi sé að vinna við þrengsli í kennslustofum, erfitt að komast til nemenda til að veita aðstoð og loftið sé ekki gott. Einnig er nefnt að þar sem stofurnar eru svæði nemenda þurfi kennarar að fara á milli stofa og húsa með sín gögn í öllum veðrum.

Skólahúsið frá 1846 er hluti af borgarmynd miðbæjar Reykjavíkur og menntunar- og menningarsögu landsins. Það er fallega uppgert og því er vel við haldið.

Íþróttahúsið er upprunalega frá 1898 og er ekki fullnægjandi til nútíma íþróttakennslu. Kennarar leysa þrengslavanda með fjölbreyttu móti m.a. með útikennslu.

Félagsaðstaða nemenda er í kjallara húss sem nefnist Casa Nova og var lengi, eins og nafnið bendir til, yngsta byggingin í MR þorpinu, byggð 1964. Þar í kjallaranum er einnig Kakóland, mötuneytisaðstaða nemenda, en þar rúmast aðeins lítill hluti nemenda í einu. Fjölmennt félagsstarf fer því fram utan skólahúsnæðis. Hvergi er aðstaða til að kalla heilan árgang hvað þá alla nemendur saman.

Matsmenn sáu og upplifðu í vettvangsheimsóknum um skólann hversu margvíslegt húsnæðið er og misvel fallið til skólastarfsemi. Yfirleitt var mjög vel gengið um húsnæði og útisvæði af hálfu nemenda og annarra. Nemendur nefndu að þrátt fyrir lélegan aðbúnað í sumum kennslurýmum væri kappkostað að láta skólastarf ganga vel.

Tölvukostur skólans er að mati kennara góður. Vegna aðstæðna í húsnæðismálum, t.d. að ekki eru raftenglar í öllum kennslurýmum og skortur er á læstum hirslum til að geyma fartölvur, eru nemendur almennt ekki með eigin tölvu við nám, að sögn stjórnenda, en nýta tölvukost skólans í sérstökum tölvustofum. Skólinn nýtir frjálsan hugbúnað og hefur það tekist vel að mati stjórnenda, nefnt var hjá nemendum að þetta væri ekki sá hugbúnaður sem þeir myndu nota síðar og hjá kennurum kom fram að frjálsi hugbúnaðurinn væri í einstaka tilfellum hamlandi. Allir sætti sig þó við þessa lausn þar sem hún sé gerð til að spara.

Um húsnæði skólans er einnig vísað til greinargerðar rektors um húsnæðismál, fylgiskjal með skólasamningi frá 2013.⁵

Styrkleikar

- Skólahúsnæðið er að hluta til menningararfleifð sem hefðir og andi menntunar setja sterkan svip á.
- Vel hefur verið staðið að viðhaldi aðalbyggingar.
- Góð aðstaða er til verklegrar raungreinakennslu.
- Kennarar eiga kost á fullnægjandi vinnuaðstöðu í húsnæði skólans.
- Starfsmenn og nemendur leggja sig fram um að láta skólastarf ekki gjalda slæms aðbúnaðar.
- Umgengni nemenda og starfsmanna er góð jafnt innan dyra skólans sem utan.

Tækifæri til umbóta

- Koma þarf húsnæði skólans í ásættanlegt horf sem hæfir starfseminni sem fyrst.
- Mjög margt er óviðunandi eða ófullnægjandi í húsnæðismálum skólans, svo sem íþróttaaðstaða, aðstaða nemenda til félagsstarfa og mötuneytisaðstaða nemenda og starfsfólks.
- Sjá að öðru leyti greinargerð rektors með skólasamningi.⁶

⁵ Sjá skólasamning http://www.mr.is/docs/skyrslur/Skolasamningur_MR%202012.pdf

⁶ Sjá fylgirit 1

Umfjöllun um lykilárangur

Framhaldsskólum er ætlað að stuðla að þroska nemenda þannig að þeir geti tekið virkan þátt í lýðræðisþjóðfélagi með skapandi og gagnrýnum hætti. Þeim er einnig ætlað að búa nemendur undir frekara nám og þátttöku í atvinnulífi. Árangur er vandmeðfarið hugtak, ekki síst í menntun þar sem markmiðin eru flókin og langtímaárangur oftast illmælanlegur. Mat skólans á árangri skólstarfsins takmarkast því við mælanlega þætti sem tengjast markmiðum skólans og lögbundnu hlutverki þeirra. Mikilvægt er að skólinn noti viðurkenndar aðferðir til að mæla árangur af skólstarfinu og skýr viðmið til að meta niðurstöður mælinga.

Nemendur sem fengu skólavist í MR á þessu ári eru nemendur sem hafa 8,50 eða hærra í meðaltal inn á málabraut og 8,60 eða hærra inn á náttúrufræðibraut. Meðaltalið er samkvæmt inntökureiknireglum skólans og er byggt á lokaeinkunnum úr grunnskóla í íslensku, stærðfræði, ensku og dönsku eða náttúrufræði.

Í rýnihópum nemenda var nefnt að þeir sem sækja um skólavist í MR geri sér grein fyrir að þar séu ríkjandi hefðir sem skapi ramma um starfið og gerðar séu miklar námskröfur. Hjá starfsfólki kom einnig fram að skólinn sinni stefnu sinni af metnaði, að búa nemendur sem best undir bóklegt háskólanám hérlandis eða erlendis.

Í skýrslu rektors til skólanefndar haustið 2015 er greint frá að 97% innritaðra nemenda gengust undir vorpróf 2014 en markmið í skólasamningi er 95%. Samkvæmt gögnum skólans ná um 5–7% nemenda ekki ásættanlegum árangri, það eru þeir sem fara í próf en ná ekki að færast upp á milli námsára, falla á prófum. Vorið 2014 féllu á prófum eða fóru ekki í vorpróf 7,5% af innrituðum nemendum. Stúdentspróf tóku 179 nemendur árið 2014 en tveir féllu og einn hætti vegna veikinda.

Jólapróf nemenda eru greind og í niðurstöðum sem birtar voru í febrúar 2016 kemur fram hlutfall nemenda sem sinna námi og mæta óaðfinnanlega samkvæmt viðmiðum skólans:

	Óaðfinnanlegur námsárangur	Óaðfinnanleg skólasókn
3. bekkur	95%	100%
4. bekkur	91%	98%
5. bekkur	95%	95%
6. bekkur	93%	91%

Að sögn námsráðgjafa hættir nær enginn nemandi námi heldur flytja þeir sig yfirleitt í aðra framhaldsskóla.

Skólinn færir rök fyrir því í greinargerð sem unnin er í aðdraganda ytra mats, að árangur nemenda MR á fjölbreyttum náms- og félagslegum grunni sé til marks um að grunnþáttum menntunar sé vel sinnt innan námskrár og í félagsstörfum.

Fáar mælingar hafa verið gerðar sem hægt er að nýta til að fylgjast með langtímaárangri eða afdrifum nemenda eftir útskrift. Kennslusvið Háskóla Íslands tekur saman gögn fyrir skólameistara og þar sést að 71% brautskráðra stúdenta frá MR árið 2009 innritaðist í Háskóla Íslands haustið 2010. Nemendur úr MR í grunnnámi við HÍ á haustmisseri 2010 voru 844 og dreifðust þeir milli sviða þannig: 176 voru í námi á félagsvísindasviði, 221 á heilbrigðisvísindasviði, 173 á hugvísindasviði, 26 á menntavísindasviði og 248 á verkfræði- og náttúrufræðisviði.

Í sömu gögnum frá HÍ kemur fram að íslenskir grunnnemendur HÍ sem koma úr MR eru nær alltaf í fimm efstu sætum þegar reiknuð er vegin meðaleinkunn í deildum háskólans á þriggja ára tímabili frá hausti 2008 til hausts 2011. MR nemendur eru með hæstu eða næsthæstu einkunn í 18 af 25 deildum háskólans, í einni deild, uppeldis- og menntunarfræðideild, er ekki að finna upplýsingar um gengi þar

sem þar eru fjórir eða færri nemendur frá MR og í einni deild, umhverfis- og byggingarverkfræðideild, eru MR nemendur í 13. sæti. Sé horft á sömu upplýsingar fyrir skólaárið 2010–2011 einvörðungu, dalar árangur MR nemendanna nokkuð. Það ár eru þeir með hæstu eða næsthæstu vegna meðaleinkunn í 10 af 25 deildum og sveifla sér alveg niður í 14. og 18. sæti í tveimur deildum.

Í grein um könnunarpróf nýnema í stærðfræði við Háskóla Íslands haustið 2011, sem unnin er af kennurum þess skóla, er sýnt fram á að nemendur MR eru með hæsta meðalárangur í skólasamanburði.

Í rýnivíðtali við brautskráða nemendur, bæði af mála- og eðlisfræðibraut, kom fram að þeir telja námið hafi staðið vel með þeim í háskólanámi og vinnuálag sé minna í upphafi háskólanáms en það hafi verið í MR. Spurðir hvar skólafélagar séu staddir nú, segja þeir þá í mjög fjölbreyttu háskólanámi, listum, raunvísindum, hugvísindum og félagsvísindum.

Styrkleikar

- Nemendur sýna ásættanlegar framfarir í námi.
- Brottfall nemenda úr skóla er innan markmiða skólasamnings og reynt er að beina nemendum sem hætta í MR í annað nám.
- Grunnþátta menntunar gætir í störfum skólans.
- Nemendur ná árangri á næsta skólastigi.

Tækifæri til umbóta

- Æskilegt væri að greinargóðar upplýsingar um árangur og framvindu náms nemenda við háskóla á Íslandi væru skipulega teknar saman og gerðar opinberar.
- Fylgjast ætti markvisst með árangri og afdrifum nemenda eftir brautskráningu.

Heimildir og tilvísanir

Inngangur og almennar upplýsingar	
<p>Ársskýrsla 2015. Heimasíða MR. Sjálfsmatsskýrsla Menntaskólans í Reykjavík 2014–2015. Skóladagatal 2014–2015. Skólanámskrá Menntaskólans í Reykjavík, almennur hluti 2015. Skólasamningur 2013–2016. Skýrsla rektors frá skólanefndarfundi haustið 2015. Auk upplýsinga úr Innu og annarra upplýsinga sem skólinn lét matsmönnum í té.</p>	
Matsþættir og rökstuðningur við niðurstöður	
1 – 18 Stjórnun og skipulag	<p>Rýnihópar kennara, námsráðgjafa, nemenda og stjórnenda. Sjálfsmat skóla til undirbúnings ytri úttekt. Tölvusamskipti við stjórnendur, gæðastjóra og námsráðgjafa. Viðtöl við fulltrúa foreldra og skólanefndar, brautskráða nemendur og einstaklingsviðtal við kennara.</p>
19 – 43 Kennsla og námsframboð	<p>Rýnihópar kennara, námsráðgjafa, nemenda og stjórnenda. Sjálfsmat skóla til undirbúnings ytri úttekt. Tölvusamskipti við stjórnendur, gæðastjóra og námsráðgjafa. Viðtöl við fulltrúa foreldra og skólanefndar, brautskráða nemendur og einstaklingsviðtal við kennara.</p>
44 – 56 Samskipti og líðan	<p>Rýnihópar kennara, námsráðgjafa, nemenda og stjórnenda. Sjálfsmat skóla til undirbúnings ytri úttekt. Tölvusamskipti við stjórnendur, gæðastjóra og námsráðgjafa. Viðtöl við fulltrúa foreldra og skólanefndar, brautskráða nemendur og einstaklingsviðtal við kennara.</p>
57 – 65 Húsnæði og aðbúnaður	<p>Greinargerð um húsnæðismál, fylgigögn með skólasamningi. Rýnihópar kennara, námsráðgjafa, nemenda og stjórnenda. Sjálfsmat skóla til undirbúnings ytri úttekt. Tölvusamskipti við stjórnendur, gæðastjóra og námsráðgjafa. Viðtöl við fulltrúa foreldra og skólanefndar, brautskráða nemendur og einstaklingsviðtal við kennara.</p>
66 – 79 Lykilárangur	<p>Gagnasafn vegna fundar með skólameisturum framhaldsskóla 9. maí 2011. Kennsluvið Háskóla Íslands. Gagnasafn vegna fundar með skólameisturum framhaldsskóla 7. maí 2012. Kennsluvið Háskóla Íslands. Rýnihópar kennara, námsráðgjafa, nemenda og stjórnenda. Sjálfsmat skóla til undirbúnings ytri úttekt. Skýrsla rektors á skólanefndarfundi haustið 2015. Tímarit um menntarannsóknir, 2013. Viðtöl við fulltrúa foreldra og skólanefndar, brautskráða nemendur og einstaklingsviðtal við kennara.</p>

Fylgirit 1

Greinargerð rektors um húsnæðismál (fylgiskjal með nógildandi skólasamningi, frá 2013)

Húsnæði skólans er verulega ábótavant. Mjög þröng aðstaða er fyrir nemendur til að sinna félagslífi sínu og léleg aðstaða til að bjóða nemendum upp á veitingar. Kennslustofur eru margar þröngar og því verður að takmarka hópstærðir verulega vegna húsnæðis. Þótt ýmsir áfangar á síðasta áratug hafi bætt verulega húsnæði skólans er stórátaks enn þörf. Bygginganefnd skólans hefur skilað til ráðherra tillögum að næstu áföngum í byggingamálum skólans. Stefnt skal að því að bæta húsnæði skólans þannig að nemendur njóti svipaðrar aðstöðu og þekkist í öðrum skólum og rétt að reikna a.m.k með 7-8 fermetrum á hvern nemanda. Skólinn fékk fyrrum hús KFUM/K til afnota 1991 og var því breytt í kennsluhúsnæði með lágmarkstilkostnaði enda aðeins gert ráð fyrir bráðabirgðalausn til 5–8 ára.

En nú eru liðin 20 ár. Þetta hús er til vansa og er hættulegt að hafa nemendur þar auk þess sem hljóðeinangrun milli stofa er léleg og getur það truflað kennslu. Í þessu húsnæði eru 9 kennslustofur og hýsir það því einn af fjórum árgöngum skólans. Einnig er þar til húsa eldhús og aðstaða fyrir starfsmenn til að bjóða þeim léttan hádegisverð. Vinnueftirlitið gerði verulegar athugasemdir við þessa aðstöðu í síðustu heimsókn sinni, sérstaklega með tilliti til athafnasvæðis matráðs í eldhúsi og benti á að slyshætta væri töluverð. Eina salernisaðstaða í húsinu fyrir kennara er bak við eldhúsið og eina leiðin til að komast þangað er í gegnum eldhúsið. Þótt nemendum sé boðið upp á léttar veitingar í hádegishléi í þröngum húsakynnum skólans í kjallara Casa Nova er sú aðstaða alls ófullnægjandi enda getur aðeins lítill hluti nemenda nýtt sér hana.

Hvergi er aðstaða til að kalla saman heilan árgang. Hátíðasalurinn tekur í mesta lagi 100 manns í sæti og þá er líka þröngt setið. Þar eru kennara- og starfsmannafundir haldnir. Því þarf að leigja húsnæði utan skólans vegna félagsstarfa og annarra fjölmennari viðburða.

Í næsta áfanga þarf að rífa Casa Christi og reisa nýbyggingar, nýtt Casa Christi, sambyggðan samkomu- og íþróttasal og kennsluhús út við Amtmannsstíg. Þessi áfangi krefst vandlegs undirbúnings þar sem útvega þarf bráðabirgðahúsnæði á meðan unnið verður að þeim áfanga. Undirbúningur nýbyggingar hefjist ekki seinna en vorið 2013.