

FYRSTA ÖLVUNIN – Menntaskólinn í Reykjavík

FYRSTA ÖLVUNIN

Menntaskólinn í Reykjavík

*Umhverfi og félagslegt samhengi fyrstu ölvunarinnar
meðal 15-19 ára nema í MR*



RANNSÓKNIR OG GREINING
við Háskólann í Reykjavík

FYRSTA ÖLVUNIN – Menntaskólinn í Reykjavík

Höfundar:
Álfgeir Logi Kristjánsson
Jón Sigfússon
Inga Dóra Sigfúsdóttir
Hrefna Pálsdóttir

Rit þetta má ekki afrita með nokkrum hætti, svo sem með ljósmyndun, prentun, hljóðritun eða á sambærilegan hátt, að hluta eða í heild, án skriflegs leyfis Rannsóknna og greiningar.

© 2011 Rannsóknir og greining ehf

FYRSTA ÖLVUNIN – Menntaskólinn í Reykjavík

FYRSTA ÖLVUNIN – Menntaskólinn í Reykjavík

**Skýrslan er unnin úr gögnum
Ungt fólk 2010 - Framhaldsskólar**

Efnisyfirlit

Efnisyfirlit	6
Yfirlit mynda	7
Yfirlit um töflur	Error! Bookmark not defined.
Inngangsorð	10
Aðferð og gögn	13
Þátttakendur	13
Mælitæki	13
Framkvæmd og úrvinnsla gagna	14
Niðurstöður	15
Tíðni ölvunardrykkju	15
Túlkun niðurstaðna á myndum 1 og 2	16
Tímabil fyrstu ölvunarinnar	17
Túlkun niðurstaðna á myndum 3 til 6	19
Aðstæður fyrstu ölvunarinnar	20
Um túlkun niðurstaðna á myndum 7 til 14	24
Félagslegt samhengi fyrstu ölvunarinnar	25
Aðgengi að áfengi við fyrstu ölvunina	27
Túlkun niðurstaðna á myndum 19 til 25	30
Félagsskapur við fyrstu ölvunina	31
Heimildaskrá	35

Yfirlit mynda

- Mynd 1.** Tíðni unglunga í fæðingarágöngum 1988, 1991, og 1994 sem höfðu orðið ölvaðir einhvern tíma um ævina í 10. bekk í febrúar/mars og 1. ári í framhaldsskóla í október/nóvember árin 2004, 2007 og 2010. 15
- Mynd 2.** Hlutfallsleg hækkun á tíðni fæðingaráganga 1988, 1991 og 1994 sem verða ölvaðir á milli 10. bekkjar og framhaldsskóla, árin 2004, 2007 og 2010. 15
- Mynd 3.** Hlutfall 16-19 ára nema í **MR** og á landinu í heild (árgangar 1991-1994) haustið 2010 sem hafa aldrei orðið ölvaðir um ævina. 17
- Mynd 4.** Hlutfall 16-19 ára nema í **MR** og á landinu í heild (árgangar 1991-1994) haustið 2010 sem segjast hafa orðið ölvaðir í fyrsta skipti „á meðan ég var í grunnskóla“ 17
- Mynd 5.** Hlutfall 16-19 ára nema í **MR** og á landinu í heild (árgangar 1991-1994) haustið 2010 sem segjast hafa orðið ölvaðir í fyrsta skipti „um sumarið á milli grunn- og framhaldsskóla“ 18
- Mynd 6.** Hlutfall 16-19 ára nema í **MR** og á landinu í heild (árgangar 1991-1994) haustið 2010 sem segjast hafa orðið ölvaðir í fyrsta skipti „eftir að ég byrjaði í framhaldsskóla“ 18
- Mynd 7.** Hlutfall 16 ára framhaldsskólanema (árgangur 1994) haustið 2010 sem hafa orðið ölvaðir og segja það hafa gerst við tilteknar aðstæður í fyrsta skipti. 20
- Mynd 8.** Hlutfall 16 ára nema í **MR** (árgangur 1994) haustið 2010 sem hafa orðið ölvaðir og segja það hafa gerst við tilteknar aðstæður í fyrsta skipti. 20
- Mynd 9.** Hlutfall 17 ára framhaldsskólanema (árgangur 1993) haustið 2010 sem hafa orðið ölvaðir og segja það hafa gerst við tilteknar aðstæður í fyrsta skipti. 21
- Mynd 10.** Hlutfall 17 ára nema í **MR** (árgangur 1993) haustið 2010 sem hafa orðið ölvaðir og segja það hafa gerst við tilteknar aðstæður í fyrsta skipti. 21
- Mynd 11.** Hlutfall 18 ára framhaldsskólanema (árgangur 1992) haustið 2010 sem hafa orðið ölvaðir og segja það hafa gerst við tilteknar aðstæður í fyrsta skipti. 22
- Mynd 12.** Hlutfall 18 ára nema í **MR** (árgangur 1992) haustið 2010 sem hafa orðið ölvaðir og segja það hafa gerst við tilteknar aðstæður í fyrsta skipti. 22
- Mynd 13.** Hlutfall 19 ára framhaldsskólanema (árgangur 1991) haustið 2010 sem hafa orðið ölvaðir og segja það hafa gerst við tilteknar aðstæður í fyrsta skipti. 23
- Mynd 14.** Hlutfall 19 ára nema í **MR** (árgangur 1991) haustið 2010 sem hafa orðið ölvaðir og segja það hafa gerst við tilteknar aðstæður í fyrsta skipti. 23

FYRSTA ÖLVUNIN – Menntaskólinn í Reykjavík

- Mynd 15.** Svör 16-19 ára framhaldsskólanema (árgangar 1991-1994) haustið 2010 sem hafa orðið ölvaðir við fullyrðingunni: „Þegar ég varð ölvaður/ölvuð í fyrsta skipti var ég búin(n) að ákveða það fyrirfram“..... 25
- Mynd 16.** Svör 16-19 ára nema í **MR** (árgangar 1991-1994) haustið 2010 sem hafa orðið ölvaðir við fullyrðingunni: „Þegar ég varð ölvaður/ölvuð í fyrsta skipti var ég búin(n) að ákveða það fyrirfram“..... 25
- Mynd 17.** Svör 16-19 ára framhaldsskólanema (árgangar 1991-1994) haustið 2010 sem hafa orðið ölvaðir við fullyrðingunni: „Þegar ég varð ölvaður/ölvuð í fyrsta skipti var ég undir þrýstingi frá félögum“..... 26
- Mynd 18.** Svör 16-19 ára nema í **MR** (árgangar 1991-1994) haustið 2010 sem hafa orðið ölvaðir við fullyrðingunni: „Þegar ég varð ölvaður/ölvuð í fyrsta skipti var ég undir þrýstingi frá félögum“..... 26
- Mynd 19.** Hlutfall 16-19 ára nema í **MR** og á landinu í heild (árgangar 1991-1994) haustið 2010 sem hafa orðið ölvaðir og segjast hafa „keypt áfengi í vínbúð“ þegar þeir urðu ölvaðir í fyrsta skipti..... 27
- Mynd 20.** Hlutfall 16-19 ára nema í **MR** og á landinu í heild (árgangar 1991-1994) haustið 2010 sem hafa orðið ölvaðir og segjast hafa „keypt áfengi hjá áfengissala/bjórsala“ þegar þeir urðu ölvaðir í fyrsta skipti..... 27
- Mynd 21.** Hlutfall 16-19 ára nema í **MR** og á landinu í heild (árgangar 1991-1994) haustið 2010 sem hafa orðið ölvaðir og segjast hafa fengið áfengi „hjá vinum sínum“ þegar þeir urðu ölvaðir í fyrsta skipti..... 28
- Mynd 22.** Hlutfall 16-19 ára nema í **MR** og á landinu í heild (árgangar 1991-1994) haustið 2010 sem hafa orðið ölvaðir og segjast hafa fengið áfengi „hjá foreldrum sínum“ þegar þeir urðu ölvaðir í fyrsta skipti..... 28
- Mynd 23.** Hlutfall 16-19 ára nema í **MR** og á landinu í heild (árgangar 1991-1994) haustið 2010 sem hafa orðið ölvaðir og segjast hafa fengið áfengi „hjá foreldrum kunningja sinna“ þegar þeir urðu ölvaðir í fyrsta skipti..... 29
- Mynd 24.** Hlutfall 16-19 ára nema í **MR** og á landinu í heild (árgangar 1991-1994) haustið 2010 sem hafa orðið ölvaðir og segjast hafa fengið áfengi „hjá systkinum eða öðrum skyldmönnum“ þegar þeir urðu ölvaðir í fyrsta skipti..... 29
- Mynd 25.** Hlutfall 16-19 ára nema í **MR** og á landinu í heild (árgangar 1991-1994) haustið 2010 sem hafa orðið ölvaðir og segjast hafa fengið áfengi „annars staðar“ þegar þeir urðu ölvaðir í fyrsta skipti..... 30
- Mynd 26.** Hlutfall 16-19 ára nema í **MR** og á landinu í heild (árgangar 1991-1994) haustið 2010 sem hafa orðið ölvaðir og segjast hafa verið „ein(n)“ þegar þeir urðu ölvaðir í fyrsta skipti..... 31
- Mynd 27.** Hlutfall 16-19 ára nema í **MR** og á landinu í heild (árgangar 1991-1994) haustið 2010 sem hafa orðið ölvaðir og segjast hafa verið „með vinnufélögum“ þegar þeir urðu ölvaðir í fyrsta skipti..... 31

FYRSTA ÖLVUNIN – Menntaskólinn í Reykjavík

- Mynd 28.** Hlutfall 16-19 ára nema í **MR** og á landinu í heild (árgangar 1991-1994) haustið 2010 sem hafa orðið ölvaðir og segjast hafa verið „með vinum úr skólanum mínum“ þegar þeir urðu ölvaðir í fyrsta skipti..... 32
- Mynd 29.** Hlutfall 16-19 ára nema í **MR** og á landinu í heild (árgangar 1991-1994) haustið 2010 sem hafa orðið ölvaðir og segjast hafa verið „með vinum sem eru ekki í sama skóla og ég“ þegar þeir urðu ölvaðir í fyrsta skipti..... 32
- Mynd 30.** Hlutfall 16-19 ára nema í **MR** og á landinu í heild (árgangar 1991-1994) haustið 2010 sem hafa orðið ölvaðir og segjast hafa verið „með fólki sem ég þekkti ekki vel“ þegar þeir urðu ölvaðir í fyrsta skipti. 33
- Mynd 31.** Hlutfall 16-19 ára nema í **MR** og á landinu í heild (árgangar 1991-1994) haustið 2010 sem hafa orðið ölvaðir og segjast hafa verið „með foreldrum mínum og vinum mínum“ þegar þeir urðu ölvaðir í fyrsta skipti..... 33
- Mynd 32.** Hlutfall 16-19 ára nema í **MR** og á landinu í heild (árgangar 1991-1994) haustið 2010 sem hafa orðið ölvaðir og segjast hafa verið „vinum mínum og foreldrum þeirra“ þegar þeir urðu ölvaðir í fyrsta skipti. 34
- Mynd 33.** Hlutfall 16-19 ára nema í **MR** og á landinu í heild (árgangar 1991-1994) haustið 2010 sem hafa orðið ölvaðir og segjast hafa verið „með öðrum“ þegar þeir urðu ölvaðir í fyrsta skipti. 34

Inngangsorð

Á síðustu 15 árum hefur öflugt forvarnarstarf verið rekið meðal nemenda í efstu bekkjum grunnskóla á Íslandi. Árangurinn hefur verið mjög mikill, jafnvel svo að eftir hefur verið tekið víða erlendis, og hefur Ísland skipað sér í ákveðið forsæti þegar kemur að árangri forvarna meðal unglunga á þessu aldursbili¹. Þessi góði árangur hefur komið til vegna þeirrar samstöðu sem tókst að skapa meðal flestra þeirra sem komið hafa að umönnun og uppeldi barna og unglunga undanfarin ár. Fjöldi rannsókna á málefnum barna og unglunga á mið- og efsta stigi grunnskóla sem hér hafa verið gerðar undanfarin rúman áratug gefa raunsanna mynd af stöðu þessara mála. Þær sýna að umskipti hafa orðið í umhverfi unglunga á þessum tíma; unglingar verja nú meiri tíma en áður í skipulagt tómsundastarf, verja meiri tíma með foreldrum sínum og foreldrar eru nú virkari þátttakendur í lífi barna sinna en þeir voru áður. Síðast en ekki síst hefur afstaða fólks til vímuefnaneyslu unglunga breyst á þessum tíma og sýnt okkur að unnt er að ná árangri í forvarnarstarfi ef rétt er á spilum haldið og sem flestir láti sig málið varða. Starfið hefur þó á þessum tíma, einkum og aðallega beinst að nemendum í efstu bekkjum grunnskóla. Vímuefnaforvarnir meðal eldri ungmenna hafa hlotið minni athygli og afstaða fólks til vímuefnaneyslu þeirra, eftir að í framhaldsskóla kemur, hefur ekki verið eins afgerandi og meðal þeirra sem yngri eru. Á þessu er þó að verða breyting og foreldrar, skólastjórnendur, kennarar, forvarnafulltrúar framhaldsskólanna, foreldraráð og aðrir sem starfa með og fyrir unglunga 16 ára og eldri, láta æ oftast látið í sér heyra um að unglingadrykkju meðal þessa aldurshóps eigi ekki að láta óáreiða og að efla beri forvarnastarf meðal þessa aldurshóps. Þeir hafa að sama skapi lýst yfir áhyggjum af því að margir unglingar virðist byrja að neyta áfengis sumarið eftir 10. bekk; þá sé eins og foreldrar minnki oft eftirlit og tíma með börnum sínum, slaki á kröfum og margir foreldrar verði óöruggir með hve mikið eftirlit sé „eðlilegt“ að hafa með unglungum eftir að grunnskóla lýkur.

Ljóst er að mikil þörf er á nánari kortlagningu á neyslumynstri ungmenna á þessu aldurskeiði sem og á staðbundnum upplýsingum fyrir starfsfólk hvers framhaldsskóla. Til þess að átta okkur betur á stöðunni er mikilvægt að skoða vandlega hvað gerist á þessum tíma. Hvað gerist sumarið eftir grunnskóla? Er það rétt að þá hefji stór hluti

¹ Inga Dóra Sigfúsdóttir o.fl. 2008; 2009; 2010. Álfgeir Logi Kristjánsson o.fl. 2010.

FYRSTA ÖLVUNIN – Menntaskólinn í Reykjavík

unglinga neyslu áfengis? Við hvaða aðstæður byrja unglingar að drekka á þessum aldri? Þessum og fleiri spurningum er mikilvægt að svara svo við getum betur áttað okkur á þörfinni fyrir forvarnarstarf eftir að grunnskóla lýkur og hvernig starfinu sé best háttað innan framhaldsskólanna í landinu. Rannsóknir undanfarinna ára hafa gert okkur kleift að meta breytingar á neyslumynstri og félagslegum þáttum í lífi grunnskólanema á milli ára². Minni áhersla hefur verið lögð á að rannsaka með reglubundnum hætti hagi, líðan og félagslegt umhverfi nemenda í framhaldsskólum. Helstu rannsóknir á þeim vettvangi hafa verið unnar af Rannsóknum og greiningu með stuðningi mennta- og menningarmálaráðuneytisins. Rannsóknirnar bera heitið Ungt fólk – Framhaldsskólar og hafa verið gerðar árin 2000, 2004, 2007 og nú árið 2010. Samkvæmt samningi milli Rannsókna og greiningar við Háskólann í Reykjavík og mennta- og menningarmálaráðuneytisins verða rannsóknir unnar aftur meðal framhaldsskólanema árin 2013 og 2016 og geta þannig varpað ljósi á fjölmarga þætti í lífi nemenda yfir tíma.

Í skýrslu Rannsókna og greiningar um vímuefnanotkun meðal framhaldsskólanema frá 2010³ kom fram að tíðni reykinga, áfengisnotkunar og flestra ólöglegra vímuefna hefur heldur lækkað sl. 10 ár en áfengisneysla framhaldsskólanema einna minnst. Rannsóknir hafa þannig gefið til kynna að áfengisnotkun sé eins konar fasti meðal framhaldsskólanema hér á landi. Enn fremur sýndu niðurstöðurnar frá 2010, 2007 (og reyndar einnig árið 2004) að tíðni áfengisnotkunar í formi ölvunardrykkju eykst mjög á tímabilinu frá lokum grunnskóla og fram á fyrstu mánuði framhaldsskóla. Sér í lagi kom fram mikil aukning í ölvunardrykkju sl.30 daga³.

Megin markmiðin með útafu þessarar skýrslu eru fjögur:

1. Að kortleggja þá breytingu sem verður á tíðni ölvunardrykkju unglinga frá síðari hluta 10. bekkjar og fram til upphafs 1. árs í framhaldsskóla.
2. Að skoða aukningu á tíðni ölvunardrykkju eftir árgöngum innan framhaldsskóla á Íslandi og MR sérstaklega.
3. Að skoða ofan í kjölin þá þætti sem tengjast ölvunardrykkju meðal framhaldsskólanema hér á landi og MR sérstaklega.

² Álfgeir Logi Kristjánsson o.fl. 2006; Margrét Lilja Guðmundsdóttir o.fl. 2009

³ Hrefna Pálsdóttir o.fl. 2011.

FYRSTA ÖLVUNIN – Menntaskólinn í Reykjavík

4. Að koma hagnýtum upplýsingum um tíðni vímuefnaneyslu framhaldsskólanema í hendur forráðamanna skólanna sem nýtist þeim við markmiðasetningu og forvarnavinnu.

Á síðum þessarar skýrslu gefur að líta niðurstöður rannsóknar á fyrstu ölvuninni sem unnin var af Rannsóknum og greiningu í nóvember 2010 meðal framhaldsskólanema á Íslandi ásamt upplýsingum um vímuefnanotkun þeirra. Í skýrslunni er lögð sérstök áhersla á nemendur Menntaskólans í Reykjavík og svör þeirra borin saman við svör annarra nemenda á Íslandi.

Aðferð og gögn

Rannsóknir Rannsóknna og greiningar eru þýðisrannsóknir en í því felst að þær eru ekki byggðar á hefðbundnum úrtökum heldur er reynt að ná til sem flestra í úrtaksrammanum innan þýðisins. Þetta er gert með því að leggja spurningalista fyrir alla nemendur sem mættir eru til skóla á tilteknum degi með það að leiðarljósi lágmarka öryggismörk niðurstaðna og hámarka greiningarmöguleika gagna.

Þátttakendur

Niðurstöður þessarar skýrslu eru byggðar á könnunum sem Rannsóknir og greining lagði fyrir nemendur í framhaldsskólum á Íslandi í nóvember árið 2010 í samstarfi við mennta- og menningarmálaráðuneytið. Þátttakendur voru þeir dagsskólanemendur framhaldsskólanna sem mættir voru í kennslustundir á þeim tíma sem könnunin var lögð fyrir. Spurningalistar voru lagðir fyrir nemendur í öllum framhaldsskólum á Íslandi.⁴ Upplýsingar um hámarksfjölda nemenda sem mögulega gætu tekið þátt í rannsókninni á fyriragnardegum voru fengnar frá hverjum skóla fyrir sig. Árið 2010 fengust gild svör frá 11388 nemendum af þýðinu og var svarhlutfall 70,5%. Í MR svaraði 700 nemandi könnuninni árið 2010 og var svarhlutfallið 80,5%.

Mælitæki

Mælitæki þessara kannana eru ítarlegir spurningalistar sem hafa verið þróaðir ár frá ári, fyrst af starfsfólki Rannsóknastofnunar uppeldis- og menntamála en á síðari árum af Rannsóknnum og greiningu við Háskólann í Reykjavík. Spurningarnar eru mótaðar af fagfólki í félags- og heilbrigðisvísindum þar sem farið er eftir ströngum kröfum um áreiðanleika og réttmæti. Spurningalistinn í framhaldsskólunum árið 2010 inniheldur 110 spurningar í mismunandi mörgum liðum á 36 blaðsíðum en listarnir árin 2007 og 2004 voru heldur lengri⁵. Margskonar innlendir og alþjóðlegir mælikvarðar eru notaðir í spurningalistunum. Yfirlit yfir spurningalista Rannsóknna og greiningar og umfjöllun um

⁴ Þar sem í könnuninni er lögð áhersla á að kanna hagi ungmenna á framhaldsskólaaldri voru nemendur í kvöldnámi eða fjarnámi undanskildir.

⁵ Spurninglistinn var styttr árið 2010 miðað við 2004 og 2007 vegna beiðni frá forsvarsmönnum framhaldsskóla þar að lútandi.

FYRSTA ÖLVUNIN – Menntaskólinn í Reykjavík

Þá má fá hjá forsvarsmönnum rannsóknarinnar sem og í útgefni efni höfunda⁶. Mælitæki þessarar skýrslu er spurningaknippi sem varðar fyrstu ölvunina í lífi svarenda ásamt hefðbundnum spurningum Rannsókna og greiningar um vímuefnaneyslu.

Framkvæmd og úrvinnsla gagna

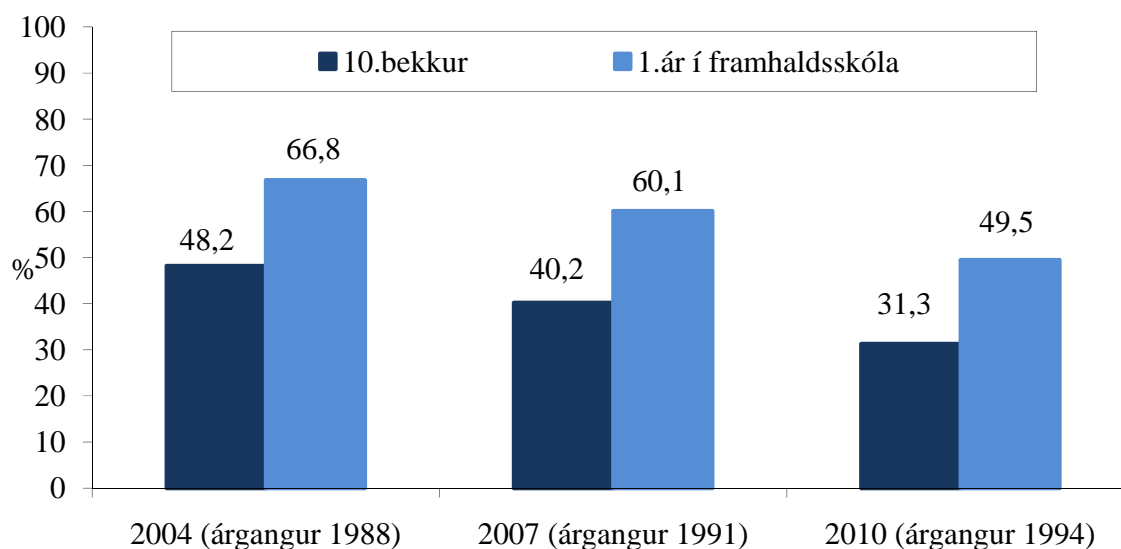
Framkvæmd könnunarinnar var þannig háttað að spurningalistar voru sendir til allra skóla landsins þar sem kennarar sáu um að leggja þá fyrir og gerðu svo eftir ákveðnum fyrirmælum. Nafnleyndar þátttakenda var gætt með því að ítreka það fyrir nemendum að hvorki bæri að rita nafn né kennitölu á svarblöðin svo útilokað væri að rekja svörin til þeirra. Einnig voru nemendur vinsamlegast beðnir um að svara öllum spurningunum eftir bestu samvisku og að biðja um hjálp ef þörf var á. Í þessari skýrslu er fyrst og fremst unnið með tíðnitölur sem eru kynntar með súluritum á myndum með hlutföllum og krosskeyrslum breyta. Spurningunum er ætlað að mæla þá þætti sem tengjast fyrstu ölvuninni í lífi þátttakenda og fjalla því eðli málsins samkvæmt um tiltekið tímabil í lífi þeirra. Niðurstöður skýrslunnar eru settar fram eftir aldurshópum og fæðingarárum.

⁶ Sjá t.d. Álfgeir Logi Kristjánsson 2008; Álfgeir Logi Kristjánsson o.fl. (2011); Inga Dóra Sigfúsdóttir o.fl. 2008; 2009; 2010.

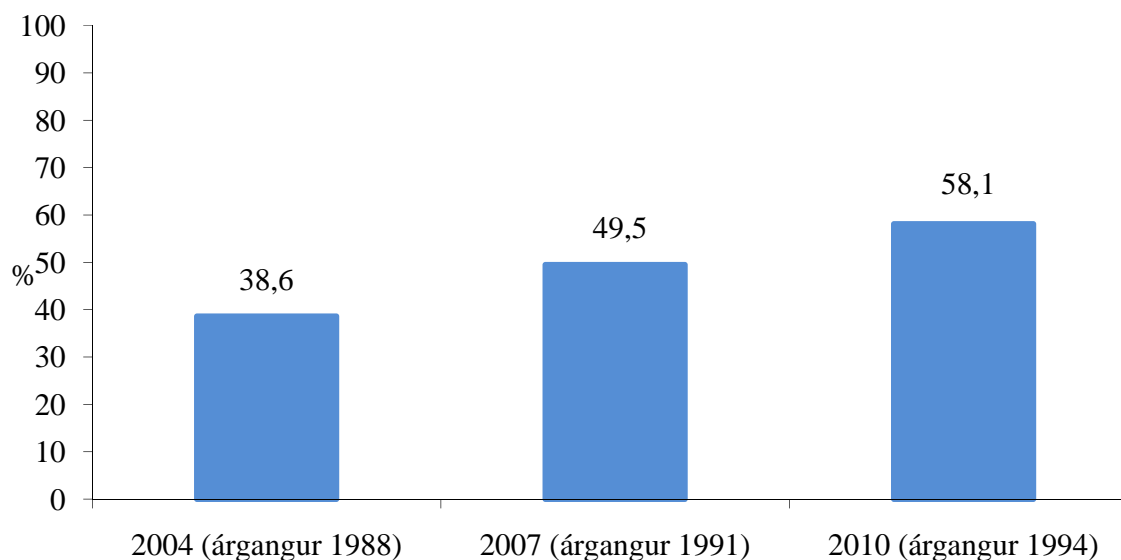
Niðurstöður

Tíðni ölvunardrykkju

Breyting á tíðni ölvunardrykkju um ævina innan árganga milli grunn- og framhaldsskóla



Mynd 1. Tíðni unglunga í fæðingarágöngum 1988, 1991, og 1994 sem höfðu orðið ölvaðir einhvern tíma um ævina í 10. bekk í febrúar/mars og 1. ári í framhaldsskóla í október/nóvember árin 2004, 2007 og 2010.



Mynd 2. Hlutfallsleg hækkun á tíðni fæðingaráganga 1988, 1991 og 1994 sem verða ölvaðir á milli 10. bekkjar og framhaldsskóla, árin 2004, 2007 og 2010.

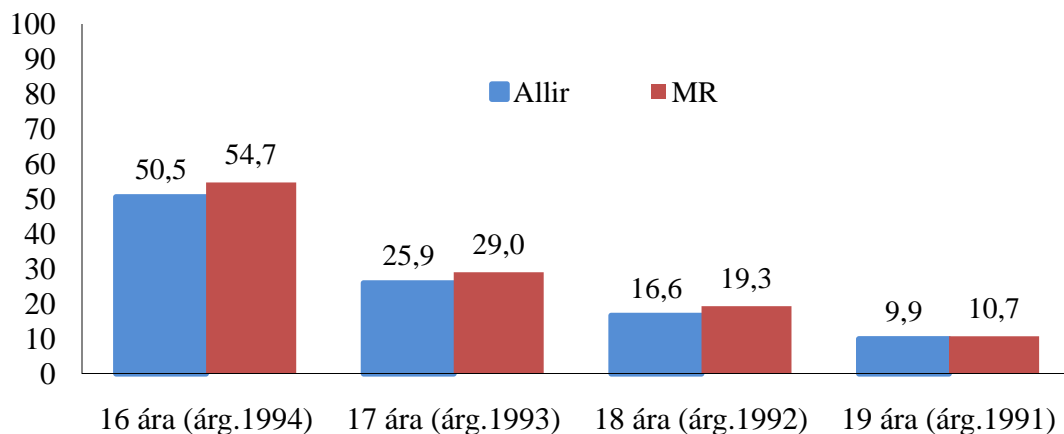
Túlkun niðurstaðna á myndum 1 og 2

Samkvæmt tölum frá Hagstofunni þá hefja um og yfir 95% þeirra sem ljúka námi í 10. bekk nám í framhaldsskóla haustið eftir. Sökum þessa má gera ráð fyrir, með hæfilegum fyrirvara, að breytingar á tíðni atburða í 10. bekk, s.s. ölvunardrykkju, í febrúar/mars og fram á fyrsta ár í framhaldsskóla í október/nóvember, endurspegli breytingu á tíðni þeirra í þýðinu öllu.

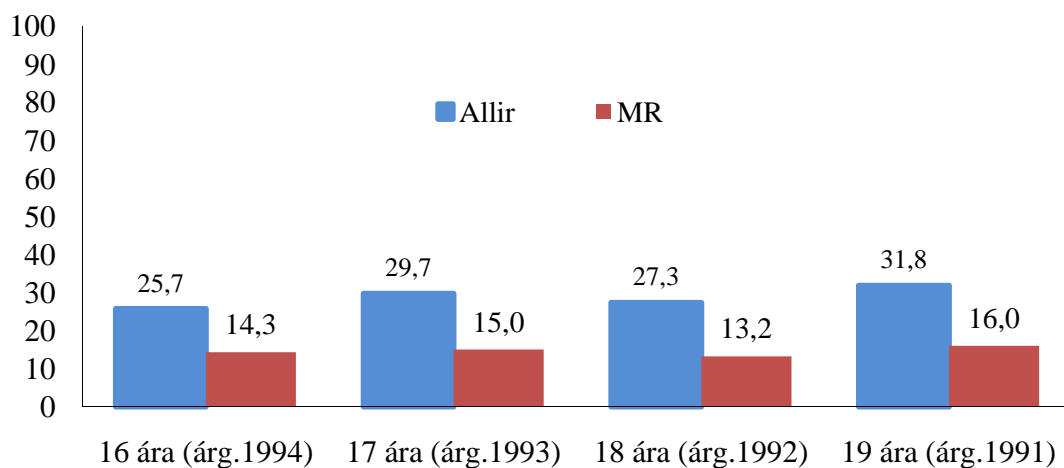
Á mynd 1 kemur fram sú breyting sem verður á hlutfalli nemenda í 10. bekk og 1. árs nema í framhaldsskólum landsins sem segjast hafa orðið ölvaðir einu sinni eða oftari um ævina. Eins og sjá má er ætíð um aukningu að ræða á milli þessara tveggja tímapakta, hvort sem breyting er metin fyrir árgang 1988 árið 2004, árgang 1991 árið 2007 eða árgang 1994 árið 2010. Hins vegar kemur einnig fram að tíðni ölvunardrykkju hefur lækkað yfir tímabilið frá 2004 til 2010 og á það bæði við um nemendur 10. bekkjar og 1. árs nema í framhaldsskóla. Mynd 2 sýnir einnig að þessi lækkun hefur ekki verið jafn mikil meðal nemenda á 1. ári í í framhaldsskóla og í 10. bekk grunnskóla. Með öðrum orðum, hlutfallsleg breyting innan fæðingaráranga á tíðni þeirra sem verða ölvaðir á milli grunn- og framhaldsskóla hefur aukist yfir tíma. Þannig er aukningin um 39% árið 2004 en um 58% árið 2010. Niðurstöðurnar sýna svo ekki verður um villst að sú mikla forvarnarvinna sem unnin hefur verið meðal nemenda í efstu bekkjum grunnskóla þarf einnig að fara fram meðal nemenda í framhaldsskólum landsins.

Tímabil fyrstu ölvunarinnar

Hvenær verða ungmenni ölvuð í fyrsta skipti?

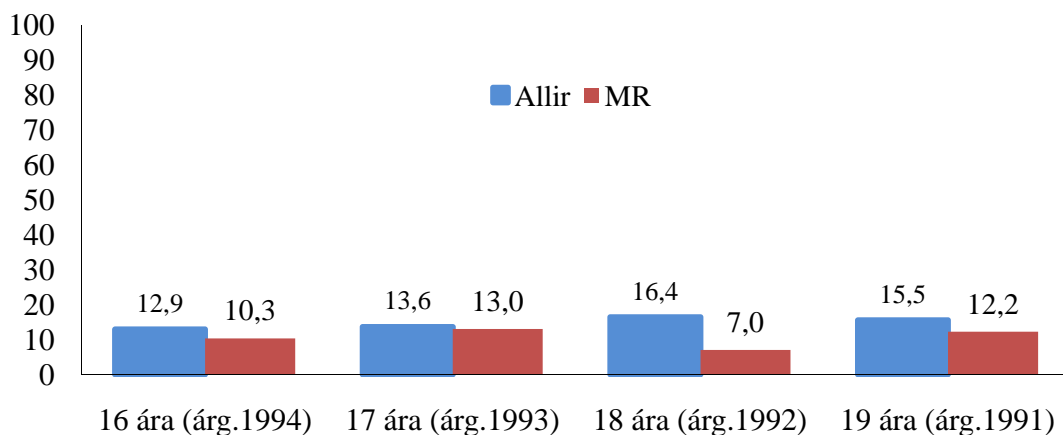


Mynd 3. Hlutfall 16-19 ára nema í **MR** og á landinu í heild (árgangar 1991-1994) haustið 2010 sem hafa aldrei orðið ölvuðir um ævina.

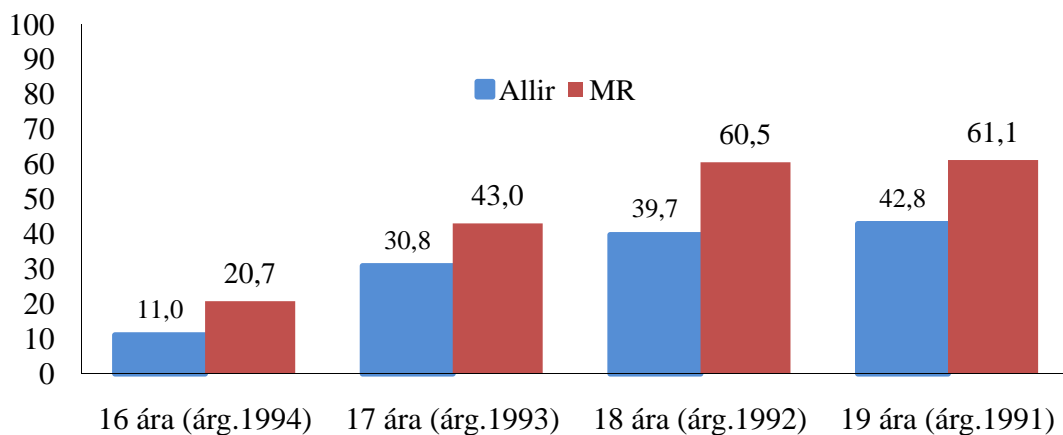


Mynd 4. Hlutfall 16-19 ára nema í **MR** og á landinu í heild (árgangar 1991-1994) haustið 2010 sem segjast hafa orðið ölvuðir í fyrsta skipti „á meðan ég var í grunnskóla“.

FYRSTA ÖLVUNIN – Menntaskólinn í Reykjavík



Mynd 5. Hlutfall 16-19 ára nema í **MR** og á landinu í heild (árgangar 1991-1994) haustið 2010 sem segjast hafa orðið ölvaðir í fyrsta skipti „um sumarið á milli grunn- og framhaldsskóla“.



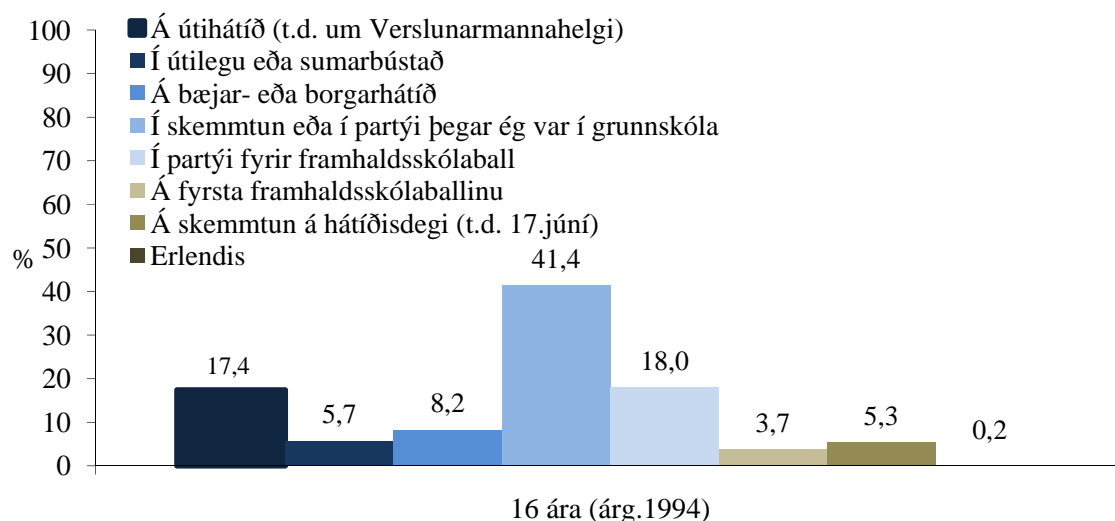
Mynd 6. Hlutfall 16-19 ára nema í **MR** og á landinu í heild (árgangar 1991-1994) haustið 2010 sem segjast hafa orðið ölvaðir í fyrsta skipti „eftir að ég byrjaði í framhaldsskóla“.

Túlkun niðurstaðna á myndum 3 til 6

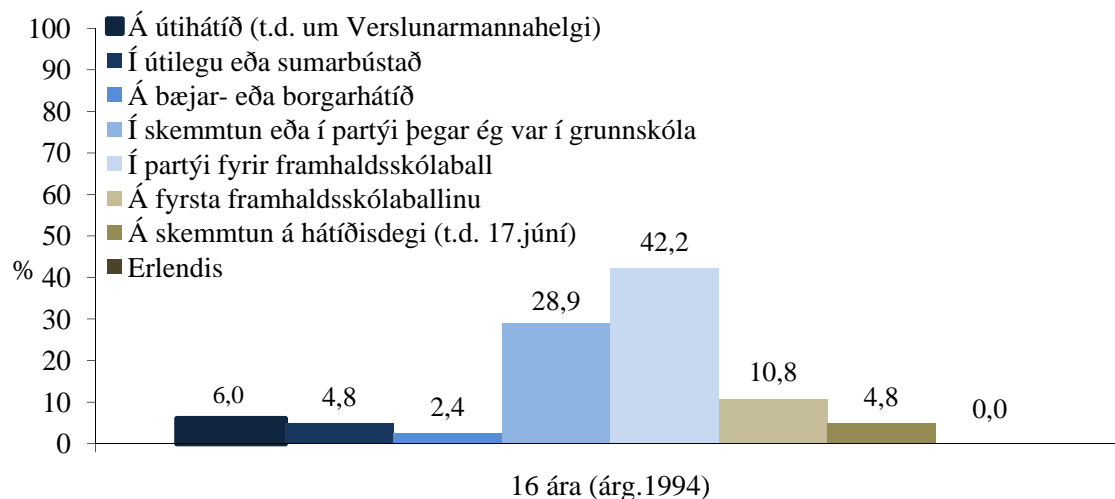
Þegar niðurstöður mynda 3-6 eru túlkaðar þarf að hafa forsendur þeirra í huga. Fyrst ber að nefna að spurt er um atburði sem gerast yfir tímabilið frá grunnskóla og fram á haust 2010. Í öðru lagi er tímabilið sem spurt er um mislangt í lífi þátttakenda. Það er, allir þátttakendur hafa lokið grunnskóla og sumrinu á milli grunn- og framhaldsskóla er einnig lokið í lífi þeirra allra. Hins vegar hafa þátttakendur verið mislengi í framhaldsskóla. Af þessum sökum er best að túlka myndir 3 og 6 saman og myndir 4 og 5 saman.

Aðstæður fyrstu ölvunarinnar

ATH: Allar myndir hér eftir fram að viðauka eru aðeins unnar fyrir þá sem hafa orðið ölvaðir einhvern tíma um ævina

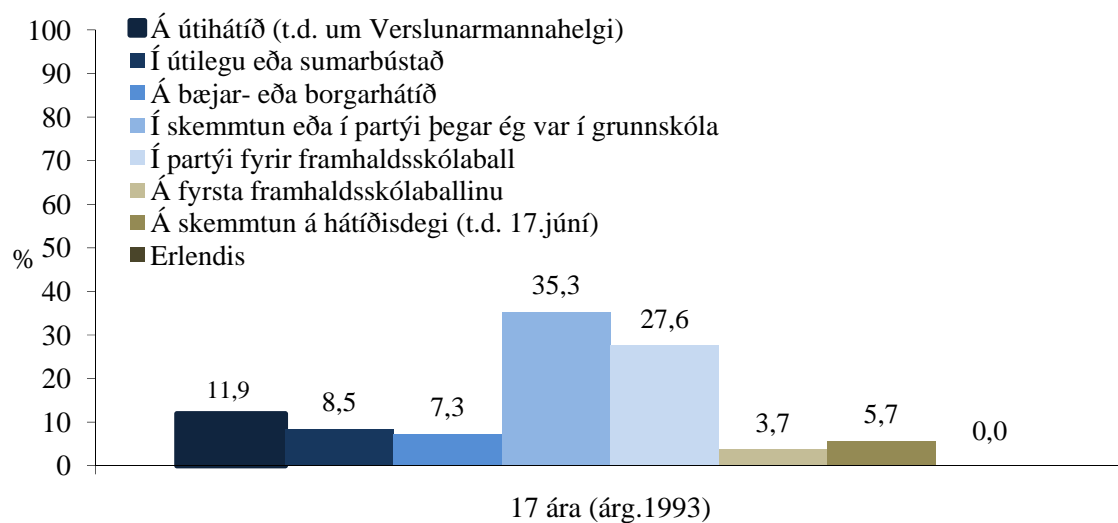


Mynd 7. Hlutfall 16 ára framhaldsskólanema (árgangur 1994) haustið 2010 sem hafa orðið ölvaðir og segja það hafa gerst við tilteknar aðstæður í fyrsta skipti.

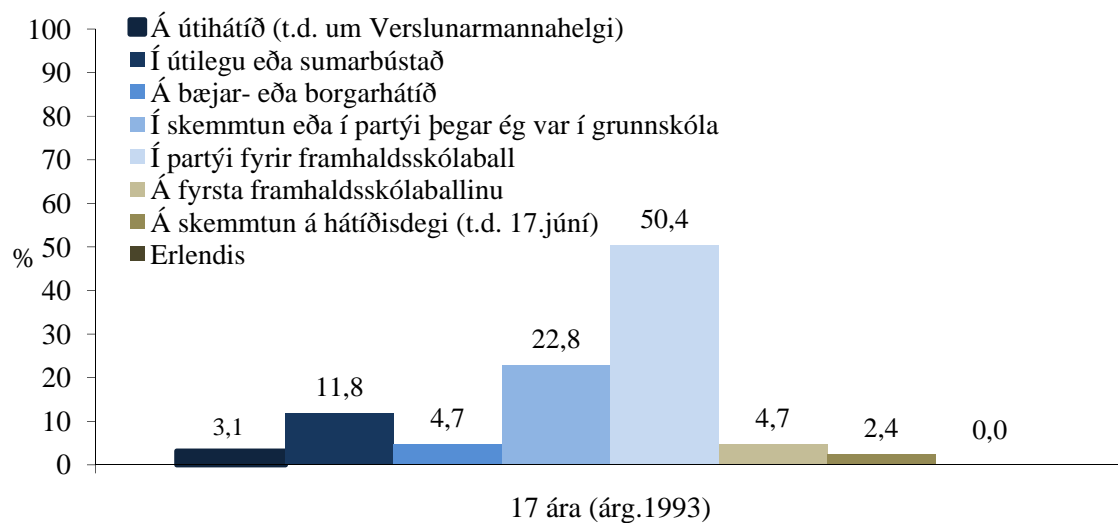


Mynd 8. Hlutfall 16 ára nema í MR (árgangur 1994) haustið 2010 sem hafa orðið ölvaðir og segja það hafa gerst við tilteknar aðstæður í fyrsta skipti.

FYRSTA ÖLVUNIN – Menntaskólinn í Reykjavík

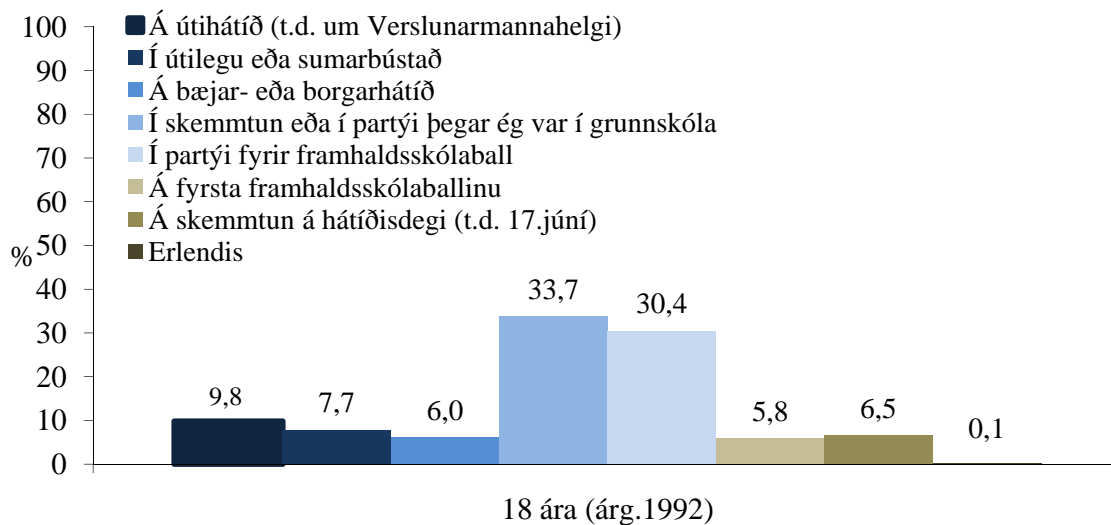


Mynd 9. Hlutfall 17 ára framhaldsskólanema (árgangur 1993) haustið 2010 sem hafa orðið ölváðir og segja það hafa gerst við tiltekna aðstæður í fyrsta skipti.

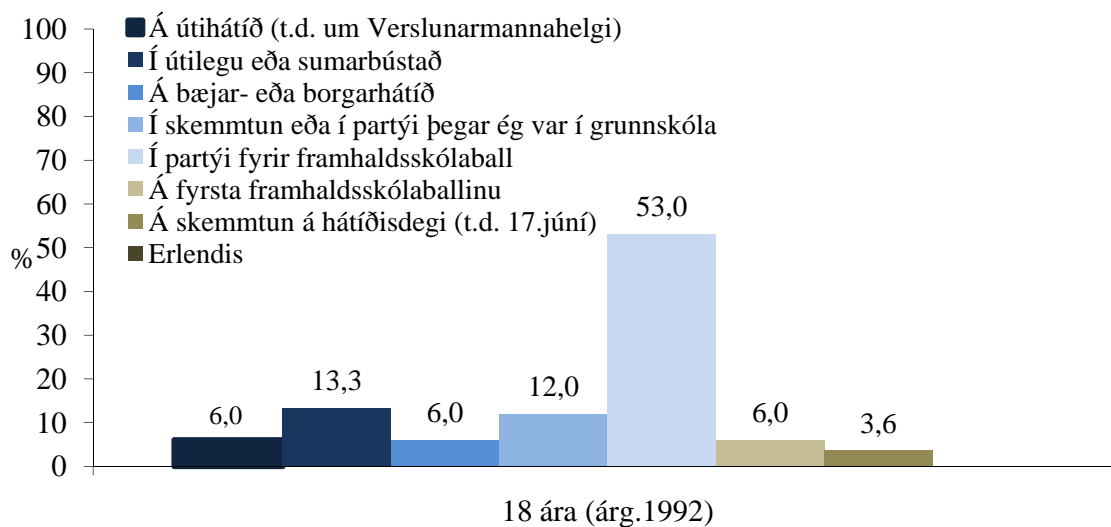


Mynd 10. Hlutfall 17 ára nema í MR (árgangur 1993) haustið 2010 sem hafa orðið ölváðir og segja það hafa gerst við tiltekna aðstæður í fyrsta skipti.

FYRSTA ÖLVUNIN – Menntaskólinn í Reykjavík

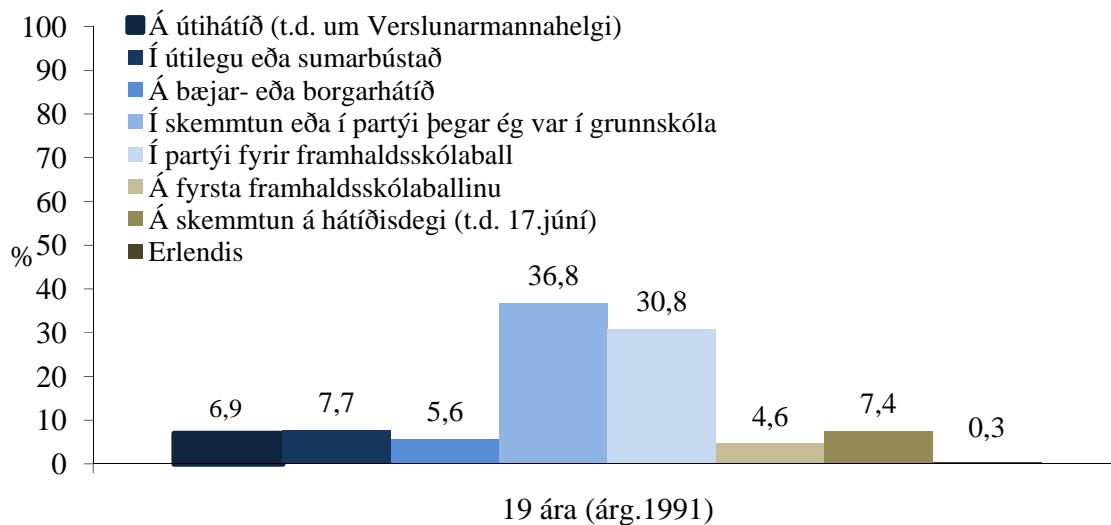


Mynd 11. Hlutfall 18 ára framhaldsskólanema (árgangur 1992) haustið 2010 sem hafa orðið ölvaðir og segja það hafa gerst við tilteknar aðstæður í fyrsta skipti.

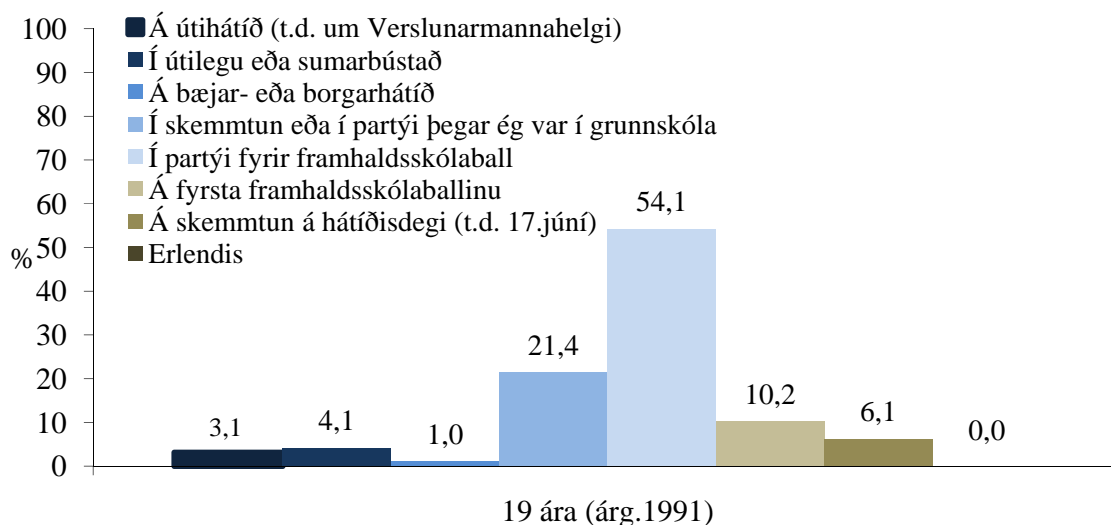


Mynd 12. Hlutfall 18 ára nema í MR (árgangur 1992) haustið 2010 sem hafa orðið ölvaðir og segja það hafa gerst við tilteknar aðstæður í fyrsta skipti.

FYRSTA ÖLVUNIN – Menntaskólinn í Reykjavík



Mynd 13. Hlutfall 19 ára framhaldsskólanema (árgangur 1991) haustið 2010 sem hafa orðið ölvaðir og segja það hafa gerst við tilteknar aðstæður í fyrsta skipti.



Mynd 14. Hlutfall 19 ára nema í MR (árgangur 1991) haustið 2010 sem hafa orðið ölvaðir og segja það hafa gerst við tilteknar aðstæður í fyrsta skipti.

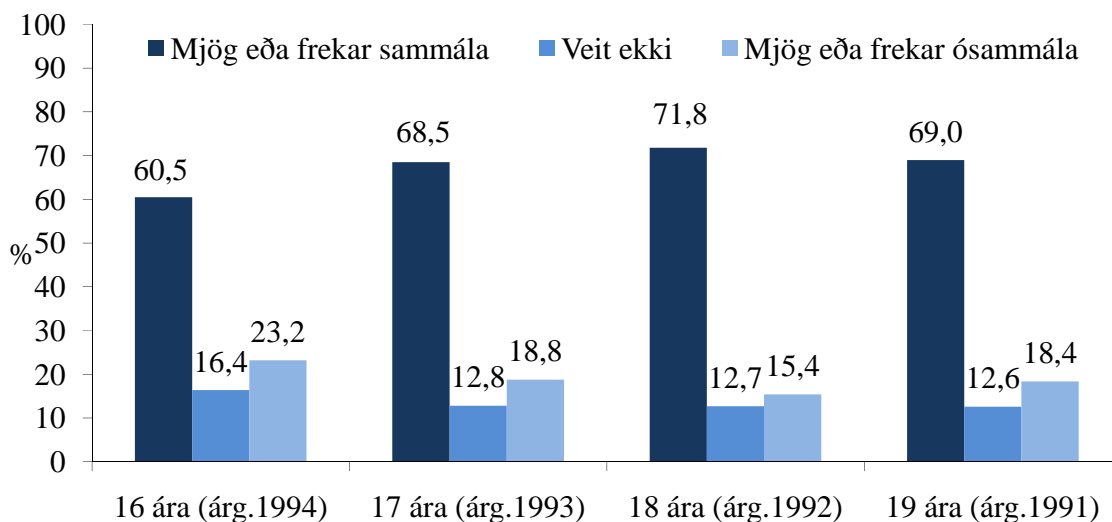
Um túlkun niðurstaðna á myndum 7 til 14

Eftir að hafa greint frá breytingum á tíðni ölvunardrykkju unglunga á milli grunn- og framhaldsskóla á myndum 1-6 og skoðað hlutfall ölvunardrykkju meðal framhaldsskólana nema munum við hér eftir og fram að viðauka leggja áherslu á að greina þá þætti sem tengjast ölvunardrykkju.

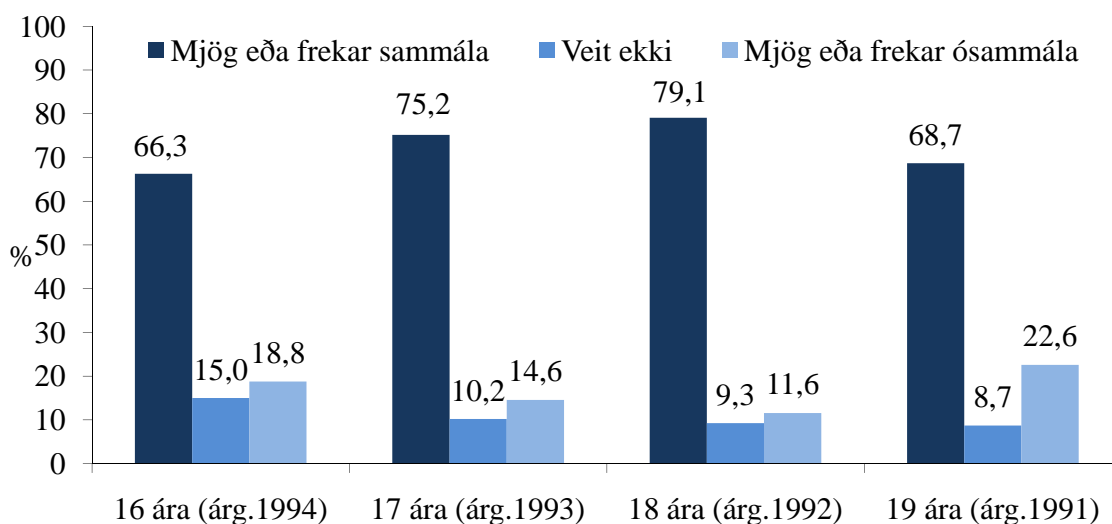
Í ljósi þessa er mikilvægt að hafa þrennt í huga. 1) Að hér eftir verða aðeins sýndar niðurstöður fyrir þá sem hafa orðið ölvaðir innan hvers árgangs. 2) Að hlutfall ölvunardrykkju er ólíkt á milli aldursárganga sem þýðir að ekki er hægt að bera saman tiltekin hlutföll á milli árganga nema að taka tillit til þess. 3) Að spurningarnar eru háðar tíma sem þýðir að ekki er hægt að bera saman tiltekin hlutföll á milli árganga nema taka tillit til þess.

Félagslegt samhengi fyrstu ölvunarinnar

Er upplifun framhaldsskólanema af fyrstu ölvuninni að það hafi verið persónuleg ákvörðun eða eru áhrif jafningjaprýstingings mikilvægari?

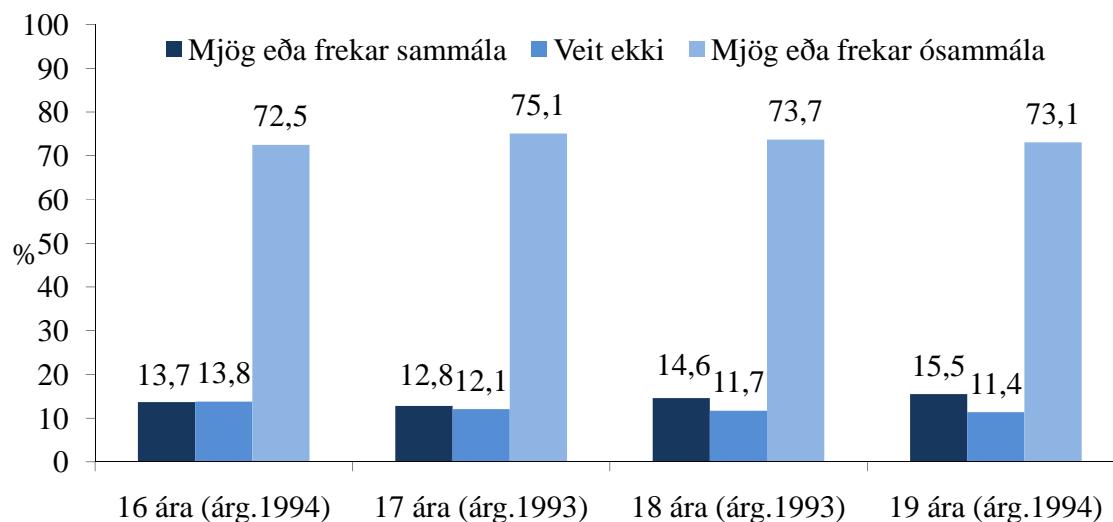


Mynd 15. Svör 16-19 ára framhaldsskólanema (árgangar 1991-1994) haustið 2010 sem hafa orðið ölvaðir við fullyrðingunni: „Þegar ég varð ölvaður/ölvuð í fyrsta skipti var ég búin(n) að ákveða það fyrirfram“.

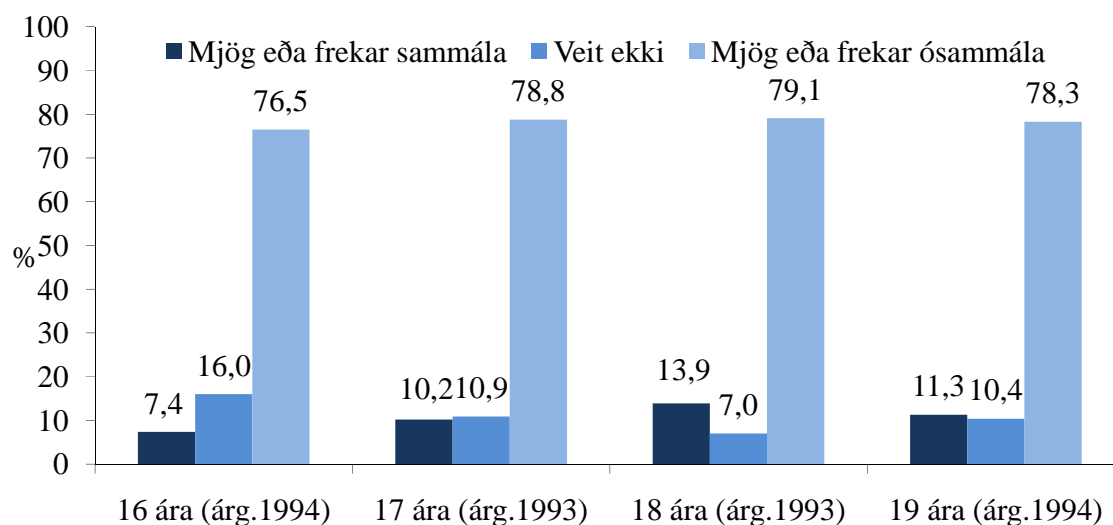


Mynd 16. Svör 16-19 ára nema í MR (árgangar 1991-1994) haustið 2010 sem hafa orðið ölvaðir við fullyrðingunni: „Þegar ég varð ölvaður/ölvuð í fyrsta skipti var ég búin(n) að ákveða það fyrirfram“.

FYRSTA ÖLVUNIN – Menntaskólinn í Reykjavík



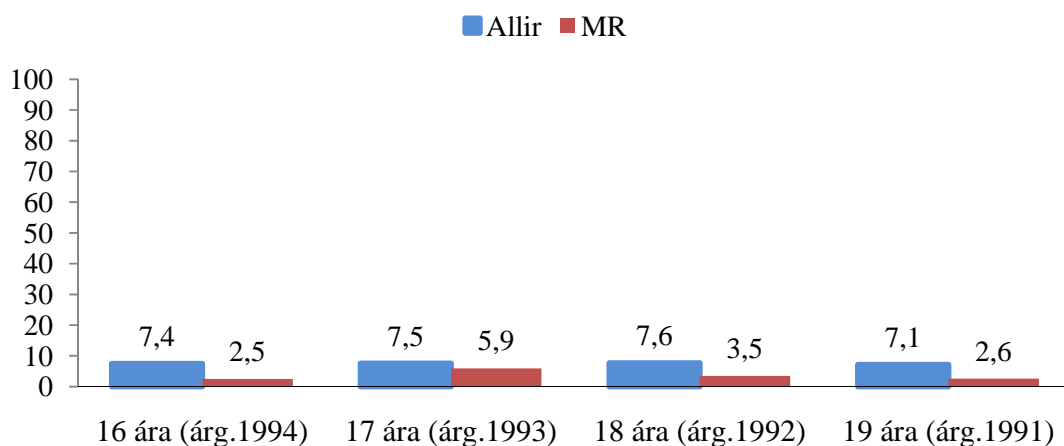
Mynd 17. Svör 16-19 ára framhaldsskólanema (árgangar 1991-1994) haustið 2010 sem hafa orðið ölvaðir við fullyrðingunni: „Þegar ég varð ölvaður/ölvuð í fyrsta skipti var ég undir þrýstingi frá félögunum“.



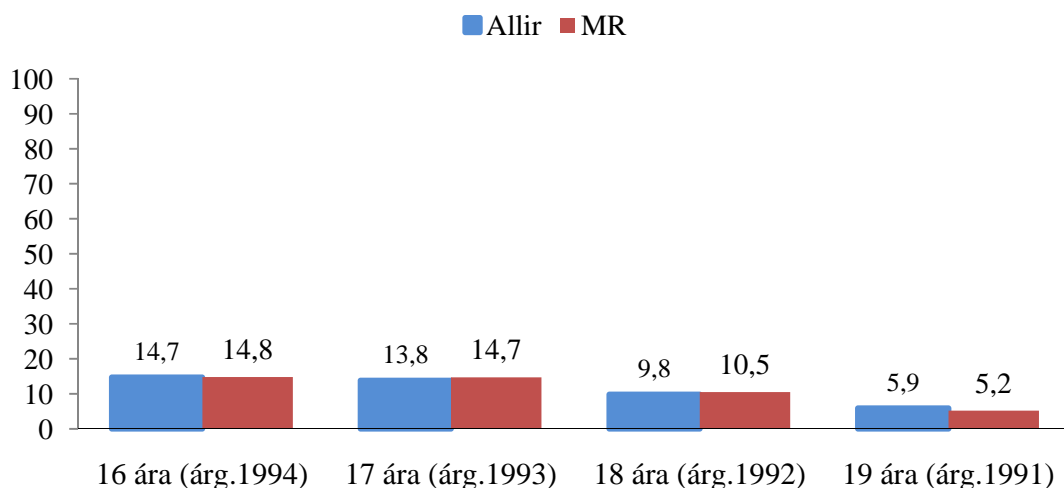
Mynd 18. Svör 16-19 ára nema í MR (árgangar 1991-1994) haustið 2010 sem hafa orðið ölvaðir við fullyrðingunni: „Þegar ég varð ölvaður/ölvuð í fyrsta skipti var ég undir þrýstingi frá félögunum“.

Aðgengi að áfengi við fyrstu ölvunina

Hvernig hafa framhaldsskólanemar orðið sér úti um áfengi við fyrstu ölvunina?

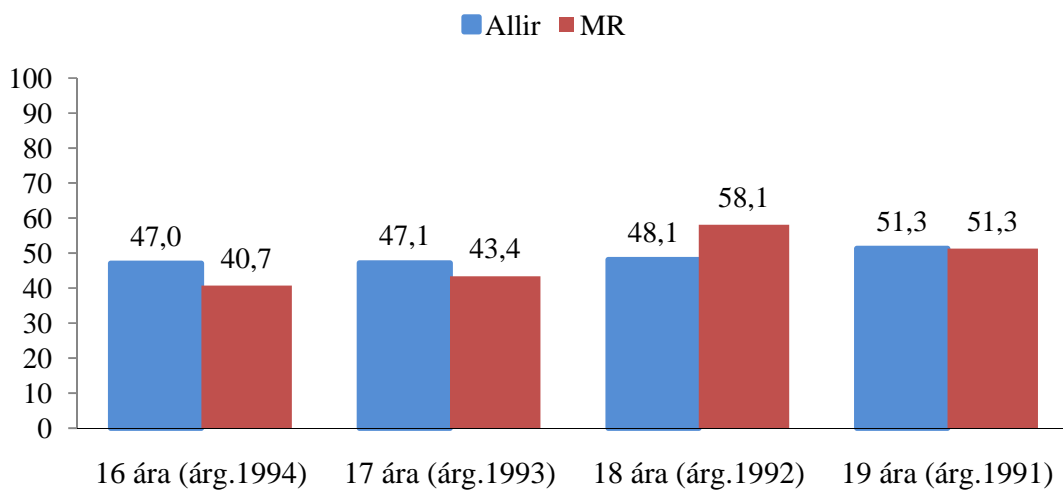


Mynd 19. Hlutfall 16-19 ára nema í **MR** og á landinu í heild (árgangar 1991-1994) haustið 2010 sem hafa orðið ölvaðir og segjast hafa „keypt áfengi í vínúð“ þegar þeir urðu ölvaðir í fyrsta skipti.

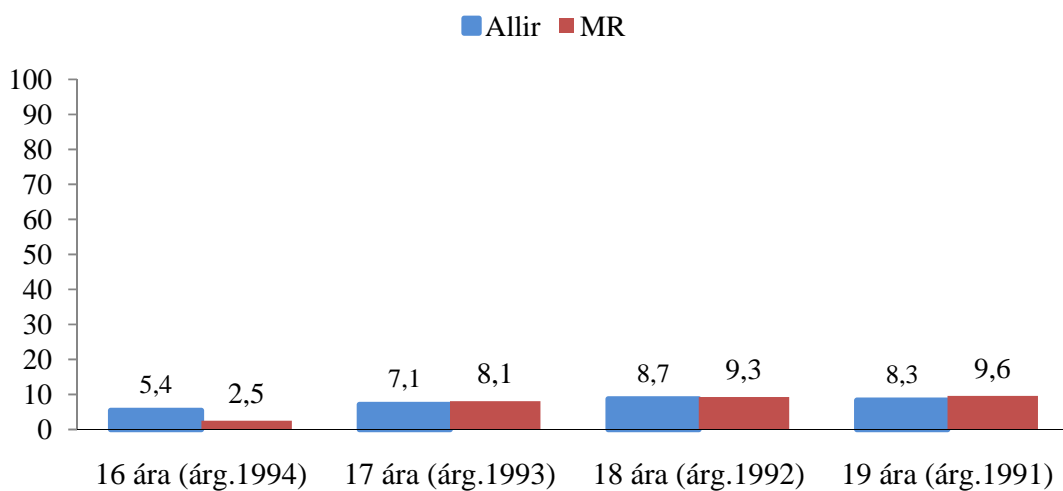


Mynd 20. Hlutfall 16-19 ára nema í **MR** og á landinu í heild (árgangar 1991-1994) haustið 2010 sem hafa orðið ölvaðir og segjast hafa „keypt áfengi hjá áfengissala/bjórsala“ þegar þeir urðu ölvaðir í fyrsta skipti.

FYRSTA ÖLVUNIN – Menntaskólinn í Reykjavík

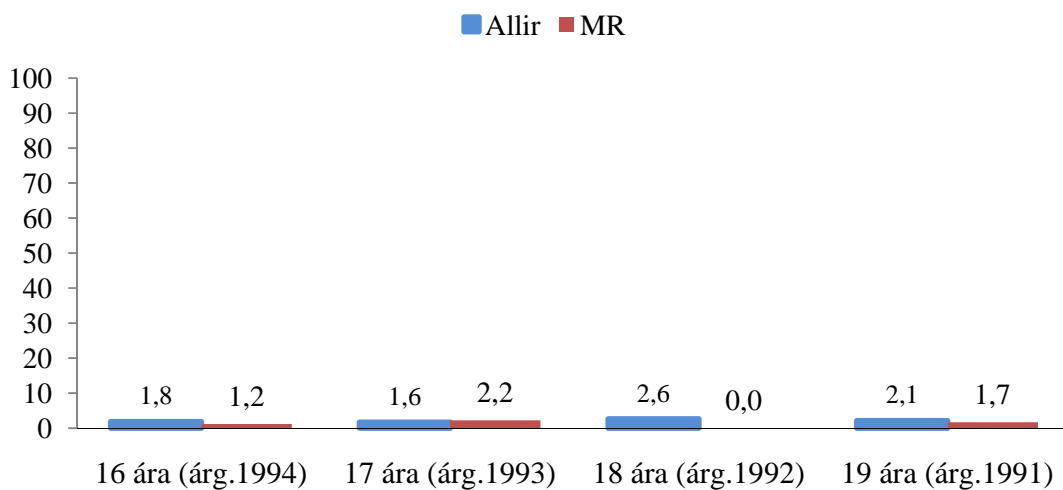


Mynd 21. Hlutfall 16-19 ára nema í **MR** og á landinu í heild (árgangar 1991-1994) haustið 2010 sem hafa orðið ölvaðir og segjast hafa fengið áfengi „hjá vinum sínum“ þegar þeir urðu ölvaðir í fyrsta skipti.

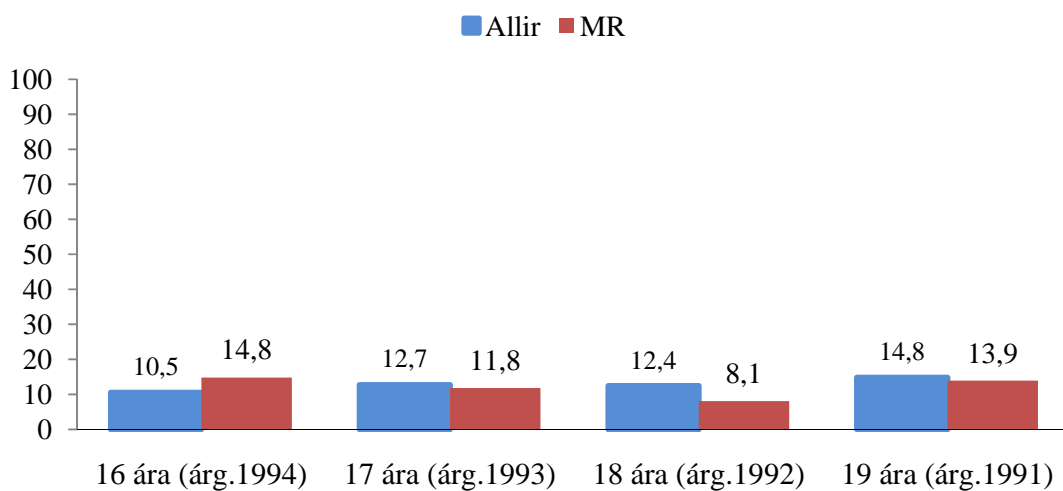


Mynd 22. Hlutfall 16-19 ára nema í **MR** og á landinu í heild (árgangar 1991-1994) haustið 2010 sem hafa orðið ölvaðir og segjast hafa fengið áfengi „hjá foreldrum sínum“ þegar þeir urðu ölvaðir í fyrsta skipti.

FYRSTA ÖLVUNIN – Menntaskólinn í Reykjavík

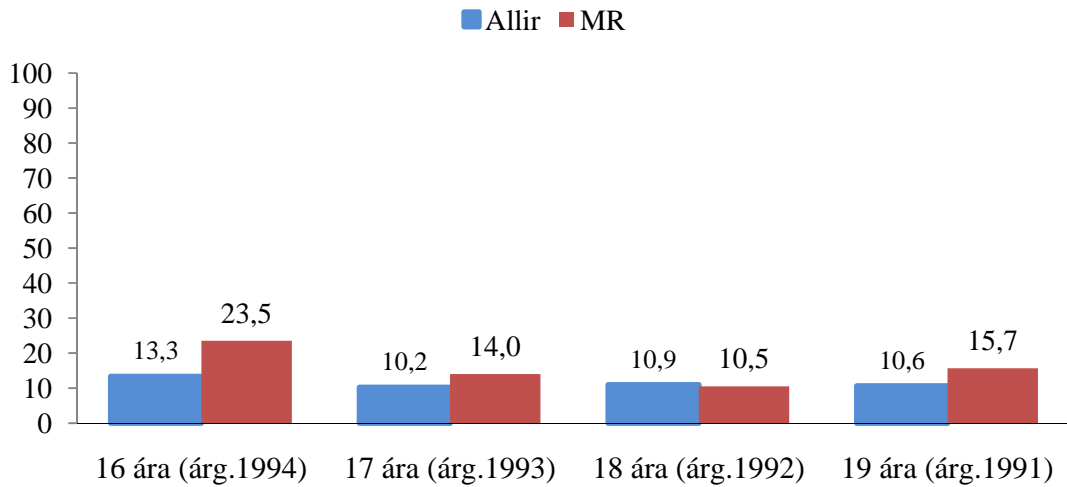


Mynd 23. Hlutfall 16-19 ára nema í **MR** og á landinu í heild (árgangar 1991-1994) haustið 2010 sem hafa orðið ölvaðir og segjast hafa fengið áfengi „hjá foreldrum kunningja sinna“ þegar þeir urðu ölvaðir í fyrsta skipti.



Mynd 24. Hlutfall 16-19 ára nema í **MR** og á landinu í heild (árgangar 1991-1994) haustið 2010 sem hafa orðið ölvaðir og segjast hafa fengið áfengi „hjá systkinum eða öðrum skyldmönnum“ þegar þeir urðu ölvaðir í fyrsta skipti.

FYRSTA ÖLVUNIN – Menntaskólinn í Reykjavík



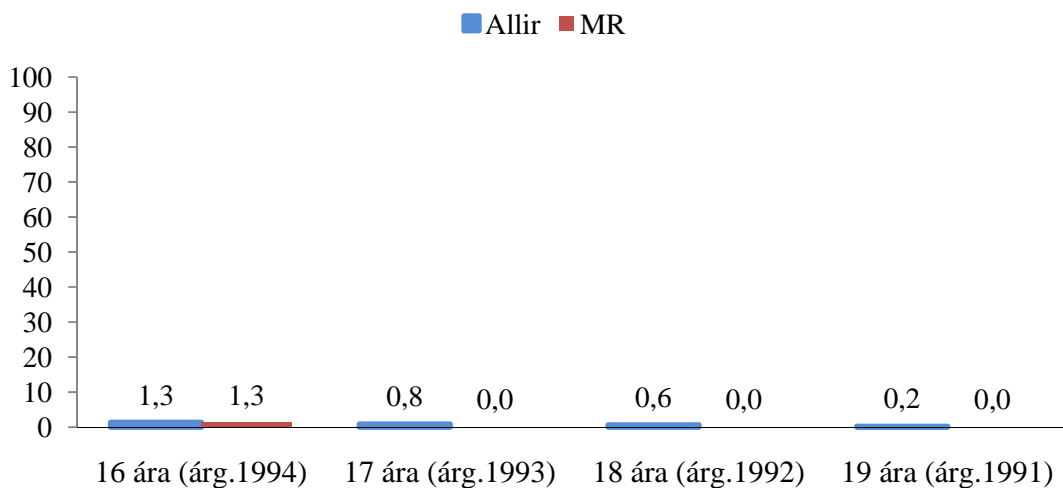
Mynd 25. Hlutfall 16-19 ára nema í **MR** og á landinu í heild (árgangar 1991-1994) haustið 2010 sem hafa orðið ölvaðir og segjast hafa fengið áfengi „annars staðar“ þegar þeir urðu ölvaðir í fyrsta skipti.

Túlkun niðurstaðna á myndum 19 til 25

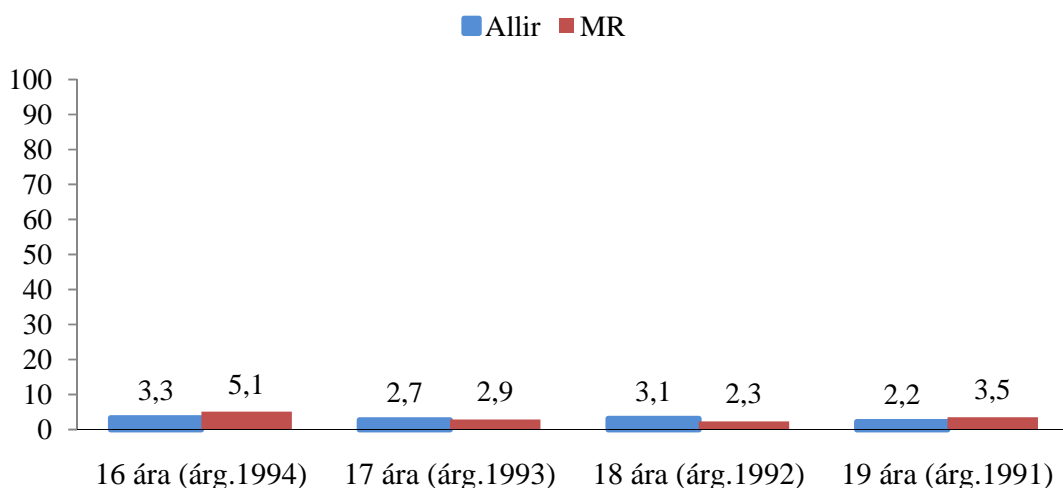
Á myndum 19 til 25 má sjá svör við spurningum um aðgengi að áfengi við fyrstu ölvunina innan þátttökuárganga í rannsókninni. Enn og aftur ber að hafa í huga að hlutfall þeirra sem hafa orðið ölvaðir er ólíkt á milli árganga eins og fram kemur á mynd 3.

Félagsskapur við fyrstu ölvunina

Með hverjum verða framhaldsskólanemar ölvaðir í fyrsta sinn?

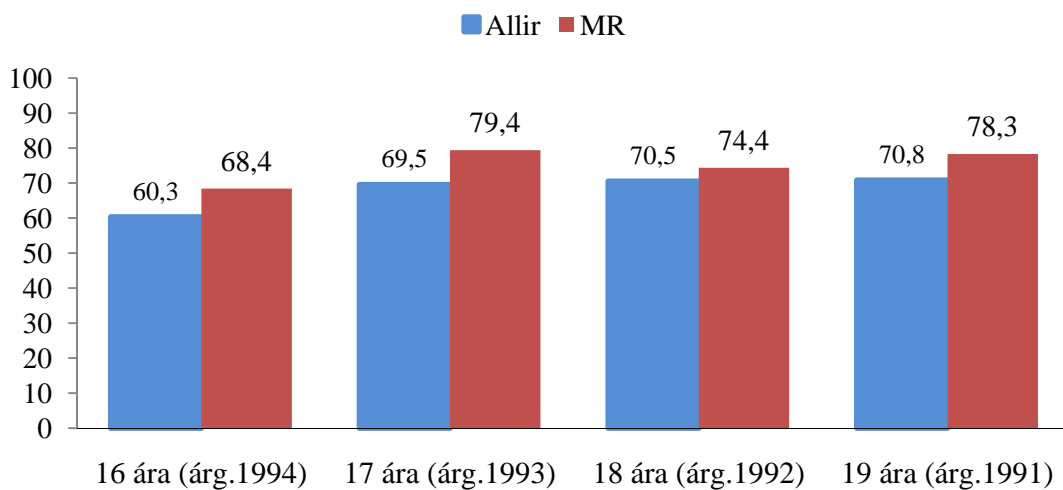


Mynd 26. Hlutfall 16-19 ára nema í **MR** og á landinu í heild (árgangar 1991-1994) haustið 2010 sem hafa orðið ölvaðir og segjast hafa verið „ein(n)“ þegar þeir urðu ölvaðir í fyrsta skipti.

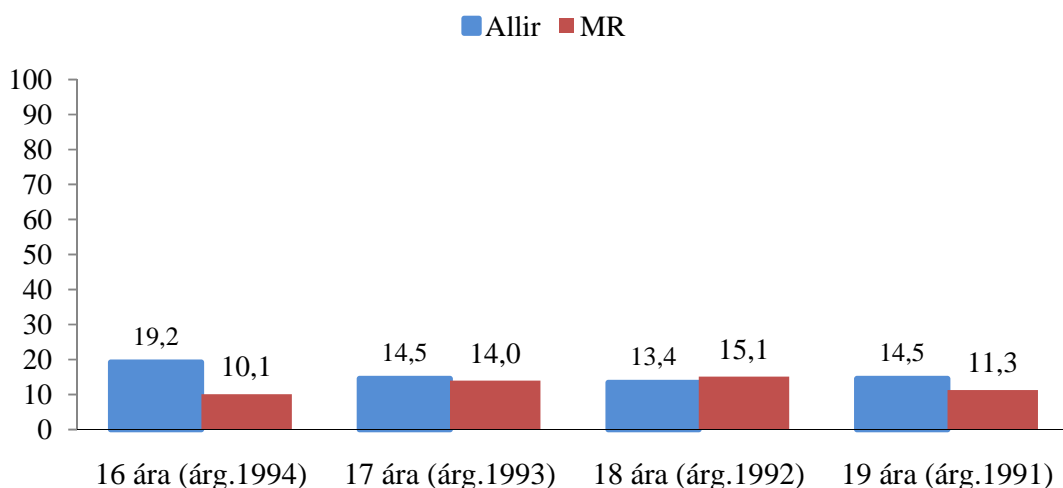


Mynd 27. Hlutfall 16-19 ára nema í **MR** og á landinu í heild (árgangar 1991-1994) haustið 2010 sem hafa orðið ölvaðir og segjast hafa verið „með vinnufélögum“ þegar þeir urðu ölvaðir í fyrsta skipti.

FYRSTA ÖLVUNIN – Menntaskólinn í Reykjavík

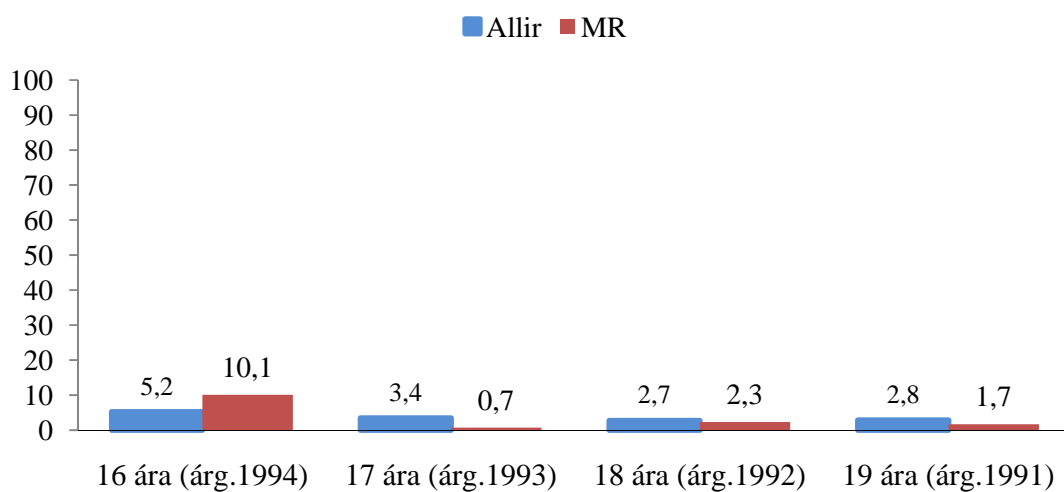


Mynd 28. Hlutfall 16-19 ára nema í **MR** og á landinu í heild (árgangar 1991-1994) haustið 2010 sem hafa orðið ölvaðir og segjast hafa verið „með vinum úr skólanum mínum“ þegar þeir urðu ölvaðir í fyrsta skipti.

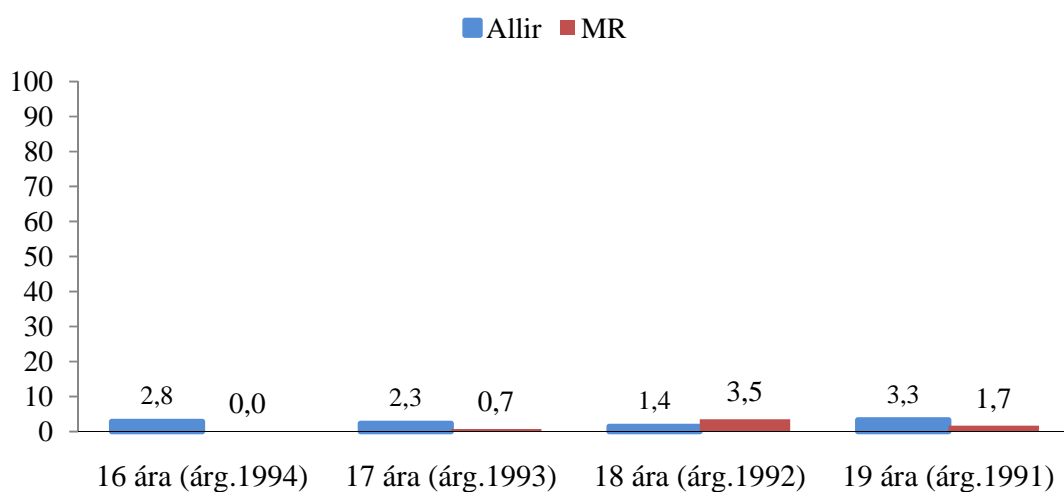


Mynd 29. Hlutfall 16-19 ára nema í **MR** og á landinu í heild (árgangar 1991-1994) haustið 2010 sem hafa orðið ölvaðir og segjast hafa verið „með vinum sem eru ekki í sama skóla og ég“ þegar þeir urðu ölvaðir í fyrsta skipti.

FYRSTA ÖLVUNIN – Menntaskólinn í Reykjavík

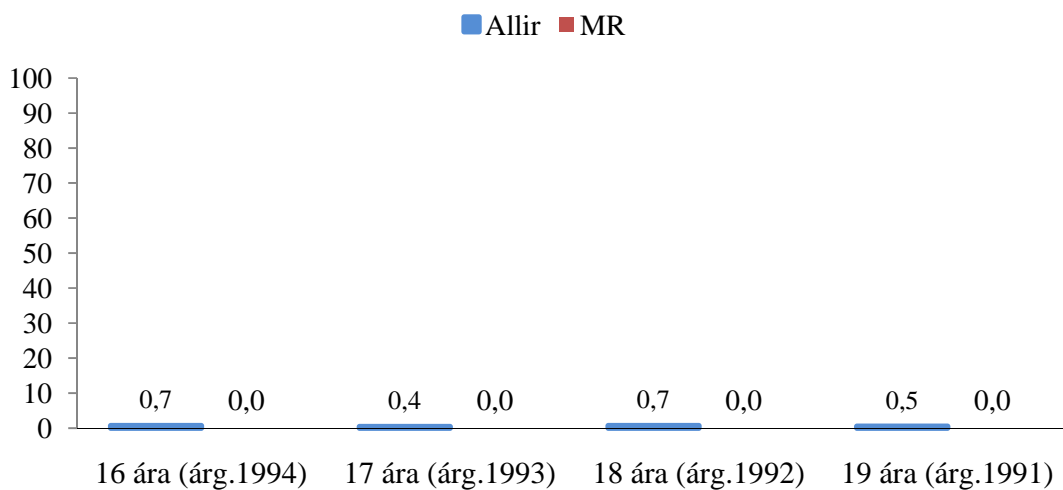


Mynd 30. Hlutfall 16-19 ára nema í **MR** og á landinu í heild (árgangar 1991-1994) haustið 2010 sem hafa orðið ölvaðir og segjast hafa verið „með fólki sem ég þekkti ekki vel“ þegar þeir urðu ölvaðir í fyrsta skipti.

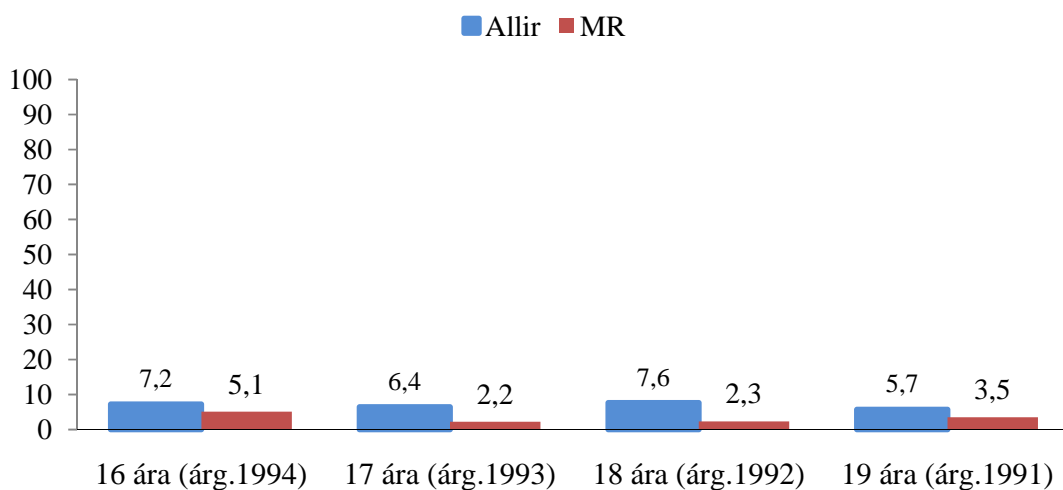


Mynd 31. Hlutfall 16-19 ára nema í **MR** og á landinu í heild (árgangar 1991-1994) haustið 2010 sem hafa orðið ölvaðir og segjast hafa verið „með foreldrum mínum og vinum mínum“ þegar þeir urðu ölvaðir í fyrsta skipti.

FYRSTA ÖLVUNIN – Menntaskólinn í Reykjavík



Mynd 32. Hlutfall 16-19 ára nema í **MR** og á landinu í heild (árgangar 1991-1994) haustið 2010 sem hafa orðið ölvaðir og segjast hafa verið „vinum mínum og foreldrum þeirra“ þegar þeir urðu ölvaðir í fyrsta skipti.



Mynd 33. Hlutfall 16-19 ára nema í **MR** og á landinu í heild (árgangar 1991-1994) haustið 2010 sem hafa orðið ölvaðir og segjast hafa verið „með öðrum“ þegar þeir urðu ölvaðir í fyrsta skipti.

Heimildaskrá

- Álfgeir Logi Kristjánsson (2008). *Concepts and Measures in the 2006 and 2008 Youth in Europe Survey*. Icelandic Centre for Social Research and Analysis, Reykjavík.
- Álfgeir Logi Kristjánsson, Inga Dóra Sigfúsdóttir og Jón Sigfússon. (2006). *Ungt fólk 2006, Menntun, menning, tómstundir og íþróttaiðkun ungmenna á Íslandi*. Reykjavík: Rannsóknir og greining.
- Álfgeir Logi Kristjánsson, Inga Dóra Sigfúsdóttir, Þorlákur Karlsson, og Allegrante, JP. (2011). The Perceived Parental Support (PPS) Scale: Validity and reliability in the 2006 Youth in Europe substance use prevention survey. *Child Indicators Research*, 4, 515-528.
- Álfgeir Logi Kristjánsson, James, J.E., Allegrante, J.P., Inga Dóra Sigfúsdóttir, Ásgeir R. Helgason. (2010). Adolescent substance use, parental monitoring, and leisure time activities: 12-year outcomes of primary prevention in Iceland. *Preventive Medicine*, 51, 168-171
- Hrefna Pálsdóttir, Álfgeir Logi Kristjánsson, Inga Dóra Sigfúsdóttir, Jón Sigfússon (2010). *Vímuefnanotkun framhaldsskólanema á Íslandi*. Reykjavík: Mennta- og menningarmálaráðuneytið.
- Inga Dóra Sigfúsdóttir, Álfgeir Logi Kristjánsson, Þórólfur Þórlindsson, Allegrante, JP. (2008). Trends in prevalence in substance use among Icelandic adolescents, 1995-2006. *Substance Abuse Treatment, Prevention, and Policy*, 3:12.
- Inga Dóra Sigfúsdóttir, Álfgeir Logi Kristjánsson, Margrét Lilja Guðmundsdóttir, og Allegrante, JP. (2010). A collaborative community approach to adolescent substance misuse in Iceland. *International Psychiatry*, 7(4): 86-88.
- Inga Dóra Sigfúsdóttir, Þórólfur Þórlindsson, Álfgeir Logi Kristjánsson, Roe, K.M. og Allegrante, J.P. (2009). Substance use prevention for adolescents: The Icelandic Model. *Health Promotion International*, 24(1): 16-25.
- Margrét Lilja Guðmundsdóttir, Álfgeir Logi Kristjánsson, Inga Dóra Sigfúsdóttir, Jón Sigfússon (2009). *Ungt fólk 2009: Menntun, menning, tómstundir, íþróttaiðkun og framtíðarsýn ungmenna á Íslandi*. Reykjavík: Mennta- og menningarmálaráðuneytið.